

## 4. Föräldrar och syskon

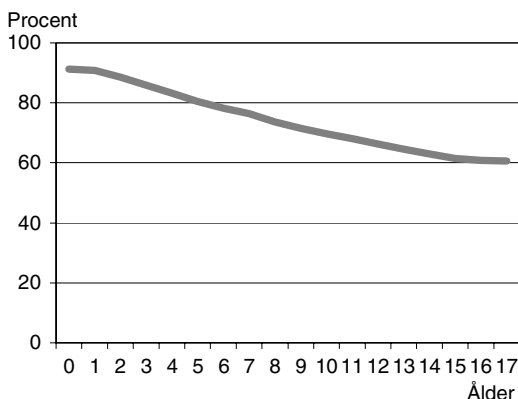
Av alla barn i åldrarna 0–17 år bor omkring tre fjärdedelar med båda sina föräldrar. Andelen som bor med båda sina ursprungliga föräldrar minskar något varje år, men minskningen är liten. År 1999 bodde drygt 74 procent av barnen med båda sina föräldrar, jämfört med knappt 73 procent år 2005.

Bland de yngsta barnen bor omkring 90 procent med båda sina föräldrar men andelen minskar allt eftersom barnen blir äldre. Bland 16–17 åringarna bor drygt 60 procent fortfarande med båda sina föräldrar.

### Andel barn 0–17 år som bor med båda sina föräldrar, efter ålder. 2005

*Share of all children aged 0-17 living with both parents, by age. 2005*

Se även tabell 4.2



Källa: Registret över totalbefolkningen (RTB)

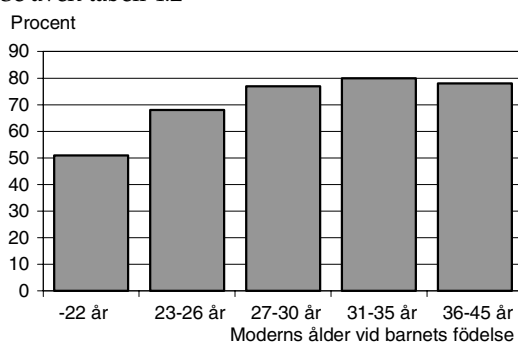
### Barn med äldre mammor bor oftare med båda föräldrar

Barn vars mamma var 27 år eller äldre när de föddes oftare med båda sina föräldrar än de barn som föddes av en yngre mamma. Nära 80 procent av barnen med äldre mamma bor med föräldrarna. Bland de barn vars mamma var högst 22 år när de föddes bor nästan hälften skild från en av sina föräldrar.

### Andel barn 0–17 år som bor med båda sina föräldrar, efter moderns ålder vid barnets födelse. 2005

*Share of all children aged 0-17 living with both parents, by mother's age at birth of the child. 2005*

Se även tabell 4.2



Källa: Registret över totalbefolkningen (RTB)

### Växelvis boende

Att barnen bor växelvis lika mycket hos båda föräldrar efter en separation blir allt vanligare. I Undersökningarna av levnadsförhållanden 1992/93 bodde 4 procent av barnen med separerade föräldrar lika mycket hos båda föräldrarna. År 2003/2004 var motsvarande andel 20 procent.

Källa: Undersökningarna av levnadsförhållanden (ULF)

### Syskon

De flesta barn har syskon. Antalet hemmaboende syskon varierar med barnets ålder. Bland barn under 2 år är 44 procent ensam barn och barn i övre tonåren är också ofta det enda barnet boende i familjen. De äldre barnen har ofta äldre syskon som har flyttat hemifrån och de yngsta kommer i många fall få syskon i framtiden.

Bland barn i 7–8 års åldern är andelen ensam barn som lägst. Dessa barn har oftast alla sina syskon boende i familjen och att titta på dem ger en bra bild över hur många syskon barn får. Nästan nio av tio barn i dessa åldrar har minst ett

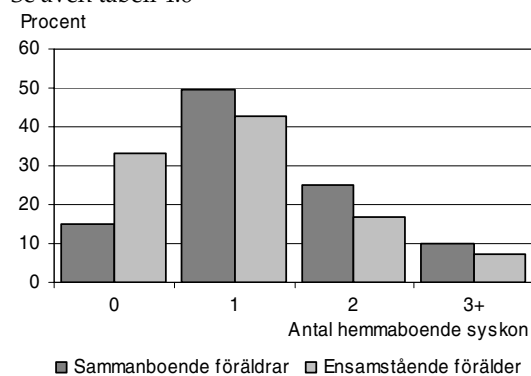
syskon. Ungefär hälften av 8-åringarna har ett syskon och 27 procent har två. Omkring 10 procent av dem har tre eller fler syskon.

Barn med en ensamstående förälder har färre syskon än barn med sammanboende föräldrar. Andelen ensam barn är dubbelt så hög bland barn med ensamstående förälder som bland barn med sammanboende föräldrar.

#### Antal hemmaboende syskon bland barn 0–17 år, efter föräldrarnas sammanboendeform. Procent. 2005

*Number of siblings living in the family among children aged 0-17, by parents' form of cohabitation. Percent. 2005*

Se även tabell 4.6



Källa: Registret över totalbefolkningen (RTB)

#### Ungdomars boende och egna barn

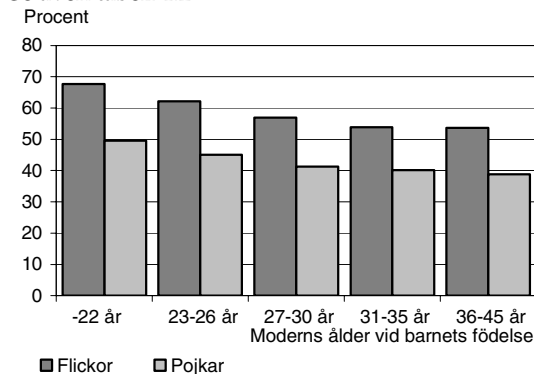
Bland ungdomar över 18 år har många flyttat hemifrån. Av alla 21-åriga flickor bor 62 procent på egen hand och 45 procent av pojkarna har lämnat hemmet. Ungdomar vars mamma var yngre när de föddes flyttar hemifrån tidigare. Nästan 70 procent av de 21-åriga flickorna med en mamma som var 22 år eller yngre när de föddes har flyttat hemifrån. Bland 21-åriga flickor vars mor var 36 år eller äldre när de föddes har 54 procent lämnat föräldrahemmet. Bland 21-åriga pojkar är motsvarande andelar 50 respektive 39 procent.

#### 21-åringar som inte bor hemma, efter moderns ålder vid barnets födelse.

**Procent. 2005**

*21 year olds not living at home, by mother's age at birth of the child. Percent. 2005*

Se även tabell 4.2



Källa: Registret över totalbefolkningen (RTB)

Ungdomar vars mamma var ung när de föddes har själva barn i högre utsträckning än de med äldre mammor. 11 procent av de 21-åriga flickorna med en mamma som var högst 22 år när de föddes har egna barn medan mindre än 4 procent av flickorna med mammor som var 27 år eller äldre har det. Andelen 21-åriga pojkar med barn är låg för alla grupper, men även bland dem är det skillnad. Drygt två procent av pojkarna med ung mamma bor med egna barn medan mindre än en procent av de med äldre mammor gör det.

#### Färre ensamstående i verkligheten

I befolkningsregistret blir sambor utan gemensamma barn räknade som ensamstående. Det innebär att vissa av de barn som i tabeller från befolkningsregistren redovisas som barn till ensamstående förälder egentligen bor med mamma eller pappa och dennes nya partner.

Hur stort detta fel är i redovisningen kan skattas utifrån jämförelser med resultat från urvalsundersökningar. Där har personer besvarat frågor om sina familjeförhållanden. Mer om detta går att läsa i avsnittet Fakta om statistiken - Redovisning av familjer.

## Tidsserie 2

## Föräldrarnas sammanboendeform samt hemmaboende och ej hemmaboende 1999-2005 efter kön. Barn och ungdomar, 0-17 år. Antal och procent

Parents' form of cohabitation and number of children living at home and children not living at home 1999-2005, by sex and age. Children and young persons, aged 0-17. Number and percent

År Kön	Hemmaboende barn och ungdomar som bor med						Ej hemma- boende	Uppgift saknas	Samtliga
	Sammanboende föräldrar			Ensamstående föräldrar					
	Gifta	Sambor	Summa	Far	Mor	Summa			
<b>Antal</b>									
<b>1999</b>									
Båda könen	1 130 804	397 192	1 527 996	56 668	344 910	401 578	3 201	7 311	1 940 086
Flickor	549 888	193 168	743 056	24 100	171 487	195 578	1 896	3 597	944 136
Pojkar	580 916	204 024	784 940	32 568	173 423	206 000	1 305	3 714	995 950
<b>2000</b>									
Båda könen	1 117 500	405 454	1 522 954	60 037	348 046	408 083	2 563	4 179	1 937 779
Flickor	543 585	197 036	740 621	25 687	173 051	198 738	1 629	2 048	943 036
Pojkar	573 915	208 418	782 333	34 350	174 995	209 345	934	2 131	994 743
<b>2001</b>									
Båda könen	1 099 676	417 209	1 516 885	63 159	352 994	416 153	2 369	2 859	1 938 266
Flickor	534 894	202 698	737 592	27 051	175 738	202 789	1 485	1 382	943 248
Pojkar	564 782	214 511	779 293	36 108	177 256	213 364	884	1 477	995 018
<b>2002</b>									
Båda könen	1 085 458	430 196	1 515 654	66 140	354 013	420 153	2 416	2 687	1 940 910
Flickor	527 456	209 021	736 477	28 561	176 877	205 438	1 523	1 357	944 795
Pojkar	558 002	221 175	779 177	37 579	177 136	214 715	893	1 330	996 115
<b>2003</b>									
Båda könen	1 072 444	443 235	1 515 679	68 473	351 500	419 973	2 505	3 279	1 941 436
Flickor	521 318	215 469	736 787	29 728	175 435	205 163	1 563	1 629	945 142
Pojkar	551 126	227 766	778 892	38 745	176 065	214 810	942	1 650	996 294
<b>2004</b>									
Båda könen	1 065 025	451 408	1 516 433	69 788	347 314	417 102	2 406	3 212	1 939 153
Flickor	517 775	219 575	737 350	30 418	173 416	203 834	1 523	1 562	944 269
Pojkar	547 250	231 833	779 083	39 370	173 898	213 268	883	1 650	994 884
<b>2005</b>									
Båda könen	1 059 954	456 774	1 516 728	70 681	340 806	411 487	2 420	3 604	1 934 239
Flickor	515 334	222 325	737 659	30 753	170 055	200 808	1 546	1 752	941 765
Pojkar	544 620	234 449	779 069	39 928	170 751	210 679	874	1 852	992 474
<b>Procent</b>									
<b>1999</b>									
Båda könen	58	20	79	3	18	21	0	0	100
Flickor	58	20	79	3	18	21	0	0	100
Pojkar	58	20	79	3	17	21	0	0	100
<b>2000</b>									
Båda könen	58	21	79	3	18	21	0	0	100
Flickor	58	21	79	3	18	21	0	0	100
Pojkar	58	21	79	3	18	21	0	0	100
<b>2001</b>									
Båda könen	57	22	78	3	18	21	0	0	100
Flickor	57	21	78	3	19	21	0	0	100
Pojkar	57	22	78	4	18	21	0	0	100
<b>2002</b>									
Båda könen	56	22	78	3	18	22	0	0	100
Flickor	56	22	78	3	19	22	0	0	100
Pojkar	56	22	78	4	18	22	0	0	100
<b>2003</b>									
Båda könen	55	23	78	4	18	22	0	0	100
Flickor	55	23	78	3	19	22	0	0	100
Pojkar	55	23	78	4	18	22	0	0	100
<b>2004</b>									
Båda könen	55	23	78	4	18	22	0	0	100
Flickor	55	23	78	3	18	22	0	0	100
Pojkar	55	23	78	4	17	21	0	0	100
<b>2005</b>									
Båda könen	55	24	78	4	18	21	0	0	100
Flickor	55	24	78	3	18	21	0	0	100
Pojkar	55	24	78	4	17	21	0	0	100

Källa: Registret över totalbefolkningen (RTB). Uppgifterna avser 31 december respektive år.

Föräldrar = Boföräldrar d.v.s. föräldrar eller andra vuxna i föräldrars ställe, som barnen bor med.

Uppgift saknas = Barn i åldrarna 0-15 år som i folkbokföringsregistren noterats som ensamstående utan relation till någon annan i fastigheten. I de flesta fall torde det vara fråga om bokföringsfel.

**Tidsserie 3****Föräldrarnas sammanboendeform 1991, 1996, 2000, 2002, 2003, 2004****Hemmaboende barn och ungdomar, 0-19 år. Antal och procent***Parents' form of cohabitation 1991, 1996, 2000, 2002, 2003, 2004**Children and young persons living at home, aged 0-19. Number and percent*

År Kön	Sammanboende föräldrar			Summa	Ensamstående föräldrar			Samtliga
	Gifta	Sambor med gemen- samma barn	Sambor med enbart särkullsbarn		Far	Mor	Summa	
<b>Antal</b>								
1991	1 501 247	302 237	52 182	1 855 667	49 301	242 953	292 254	2 147 921
1996	1 394 527	406 041	47 116	1 847 685	78 935	298 369	377 303	2 224 988
2000	1 256 785	431 883	63 333	1 752 002	68 307	361 874	430 181	2 182 183
2002	1 194 524	464 096	58 532	1 717 153	78 832	340 868	419 699	2 136 853
2003	1 213 623	501 312	44 273	1 759 208	69 446	329 805	399 251	2 158 459
2004	1 164 541	491 024	59 072	1 714 637	76 598	294 926	371 524	2 086 161
<b>Procent</b>								
1991	70	14	2	86	2	11	14	100
1996	63	18	2	83	4	13	17	100
2000	58	20	3	80	3	17	20	100
2002	56	22	3	80	4	16	20	100
2003	56	23	2	82	3	15	18	100
2004	56	23	3	82	4	14	18	100

Källa: SCB, Hushållens ekonomi (HEK)

## Tidsserie 4

## Boende med båda ursprungliga föräldrarna, styvförälder och ensamstående förälder samt ej hemmaboende 1999-2005, efter kön och ålder. Barn och ungdomar, 0-17 år.

## Antal och procent

Children living with both natural parents, step parents or single parents and children not living at home 1999-2005, by sex and age. Children and young persons, aged 0-17. Number and percent

Ålder Kön	Hemmaboende barn och ungdomar som bor med							Övriga barn	Ej hemma- boende	Uppgift saknas	Samtliga
	Sammanboende föräldrar				Ensamstående förälder						
	Båda ursprungliga	Mor och styvfar	Far och styvmor	Summa	Mor	Far	Summa				
<b>Antal</b>											
<b>1999</b>											
Båda könen	1 442 804	70 831	11 233	1 524 868	344 127	56 388	400 515	4 191	3 201	7 311	1 940 086
Flickor	701 264	35 630	4 663	741 557	171 079	23 979	195 058	2 028	1 896	3 597	944 136
Pojkar	741 540	35 201	6 570	783 311	173 048	32 409	205 457	2 163	1 305	3 714	995 950
<b>2000</b>											
Båda könen	1 431 618	73 275	11 838	1 516 731	346 626	59 613	406 239	8 067	2 563	4 179	1 937 779
Flickor	695 841	36 802	4 977	737 620	172 344	25 516	197 860	3 879	1 629	2 048	943 036
Pojkar	735 777	36 473	6 861	779 111	174 282	34 097	208 379	4 188	934	2 131	994 743
<b>2001</b>											
Båda könen	1 422 488	75 175	12 435	1 510 098	351 310	62 614	413 924	9 016	2 369	2 859	1 938 266
Flickor	691 233	37 893	5 241	734 367	174 858	26 838	201 696	4 318	1 485	1 382	943 248
Pojkar	731 255	37 282	7 194	775 731	176 452	35 776	212 228	4 698	884	1 477	995 018
<b>2002</b>											
Båda könen	1 417 930	77 786	13 039	1 508 755	352 284	65 597	417 881	9 171	2 416	2 687	1 940 910
Flickor	688 510	39 187	5 479	733 176	175 973	28 348	204 321	4 418	1 523	1 357	944 795
Pojkar	729 420	38 599	7 560	775 579	176 311	37 249	213 560	4 753	893	1 330	996 115
<b>2003</b>											
Båda könen	1 415 965	79 223	13 904	1 509 092	349 859	67 941	417 800	8 760	2 505	3 279	1 941 436
Flickor	687 765	39 934	5 941	733 640	174 559	29 528	204 087	4 223	1 563	1 629	945 142
Pojkar	728 200	39 289	7 963	775 452	175 300	38 413	213 713	4 537	942	1 650	996 294
<b>2004</b>											
Båda könen	1 415 161	80 180	14 649	1 509 990	345 737	69 251	414 988	8 557	2 406	3 212	1 939 153
Flickor	687 407	40 508	6 302	734 217	172 578	30 202	202 780	4 187	1 523	1 562	944 269
Pojkar	727 754	39 672	8 347	775 773	173 159	39 049	212 208	4 370	883	1 650	994 884
<b>2005</b>											
Båda könen	1 414 071	81 052	15 162	1 510 285	339 231	70 096	409 327	8 603	2 420	3 604	1 934 239
Flickor	687 179	40 805	6 564	734 548	169 236	30 514	199 750	4 169	1 546	1 752	941 765
Pojkar	726 892	40 247	8 598	775 737	169 995	39 582	209 577	4 434	874	1 852	992 474
<b>Procent</b>											
<b>1999</b>											
Båda könen	74	4	1	79	18	3	21	0	0	0	100
Flickor	74	4	0	79	18	3	21	0	0	0	100
Pojkar	74	4	1	79	17	3	21	0	0	0	100
<b>2000</b>											
Båda könen	74	4	1	78	18	3	21	0	0	0	100
Flickor	74	4	1	78	18	3	21	0	0	0	100
Pojkar	74	4	1	78	18	3	21	0	0	0	100
<b>2001</b>											
Båda könen	73	4	1	78	18	3	21	0	0	0	100
Flickor	73	4	1	78	19	3	21	0	0	0	100
Pojkar	73	4	1	78	18	4	21	0	0	0	100
<b>2002</b>											
Båda könen	73	4	1	78	18	3	22	0	0	0	100
Flickor	73	4	1	78	19	3	22	0	0	0	100
Pojkar	73	4	1	78	18	4	21	0	0	0	100
<b>2003</b>											
Båda könen	73	4	1	78	18	3	22	0	0	0	100
Flickor	73	4	1	78	18	3	22	0	0	0	100
Pojkar	73	4	1	78	18	4	21	0	0	0	100
<b>2004</b>											
Båda könen	73	4	1	78	18	4	21	0	0	0	100
Flickor	73	4	1	78	18	3	21	0	0	0	100
Pojkar	73	4	1	78	17	4	21	0	0	0	100
<b>2005</b>											
Båda könen	73	4	1	78	18	4	21	0	0	0	100
Flickor	73	4	1	78	18	3	21	0	0	0	100
Pojkar	73	4	1	78	17	4	21	0	0	0	100

Källa: Registret över totalbefolkningen (RTB). Uppgifterna avser 31 december respektive år.

Med ursprungliga föräldrar menas biologiska föräldrar eller, för adoptivbarn, adoptivföräldrar.

Övriga = Barn som bor med annan person som är i föräldrars ställe (ej biologisk/adoptivförälder).

Uppgift saknas = Barn i åldrarna 0-15 år som i folkbokföringsregistren noterats som ensamstående utan relation till någon annan i fastigheten. I de flesta fall torde det vara fråga om bokföringsfel.

## Föräldrars sammanboendeform

Tabell 4.1 a

## Föräldrarnas sammanboendeform samt hemmaboende och ej hemmaboende efter kön och ålder. Barn och ungdomar, 0-21 år, 2005-12-31. Antal

Parents' form of cohabitation and number of children living at home and children not living at home, by sex and age. Children and young persons, aged 0-21, 31-12-2005. Number

Ålder Kön	Hemmaboende barn och ungdomar som bor med						Ej hemma- boende	Uppgift saknas	Samtliga
	Sammanboende föräldrar			Ensamstående föräldrar					
	Gifta	Sambor	Summa	Far	Mor	Summa			
<b>Båda könen</b>									
0 år	45 964	47 103	93 067	353	7 932	8 285	-	203	101 555
1 år	50 714	42 526	93 240	616	8 145	8 761	-	190	102 191
2 år	52 035	37 735	89 770	961	9 904	10 865	-	163	100 798
3 år	52 038	32 950	84 988	1 413	11 390	12 803	-	180	97 971
4 år	50 936	28 492	79 428	1 770	12 459	14 229	-	173	93 830
5 år	51 194	26 034	77 228	2 206	13 753	15 959	-	149	93 336
6 år	51 037	23 290	74 327	2 478	14 413	16 891	-	165	91 383
7 år	52 019	22 188	74 207	2 824	15 218	18 042	-	160	92 409
8 år	52 369	20 982	73 351	3 341	16 579	19 920	-	207	93 478
9 år	54 583	21 270	75 853	3 791	18 242	22 033	-	195	98 081
10 år	58 985	21 837	80 822	4 274	20 712	24 986	-	230	106 038
11 år	64 479	21 851	86 330	5 045	23 328	28 373	-	221	114 924
12 år	67 059	21 895	88 954	5 586	25 219	30 805	-	257	120 016
13 år	70 634	21 377	92 011	6 418	27 284	33 702	-	306	126 019
14 år	72 386	20 177	92 563	6 975	28 818	35 793	1	390	128 747
15 år	73 150	18 817	91 967	7 517	30 187	37 704	20	414	130 105
16 år	70 723	14 994	85 717	7 475	29 132	36 607	828	-	123 152
17 år	69 649	13 256	82 905	7 638	28 091	35 729	1 571	1	120 206
18 år	64 052	10 693	74 745	7 195	25 458	32 653	6 007	3	113 408
19 år	55 617	8 479	64 096	6 520	20 979	27 499	19 913	1	111 509
20 år	43 116	5 797	48 913	5 395	15 404	20 799	38 922	1	108 635
21 år	31 033	3 843	34 876	4 017	10 940	14 957	54 720	1	104 554
1-5 år	256 917	167 737	424 654	6 966	55 651	62 617	-	855	488 126
6-12 år	400 531	153 313	553 844	27 339	133 711	161 050	-	1 435	716 329
13-17 år	356 542	88 621	445 163	36 023	143 512	179 535	2 420	1 111	628 229
18-21 år	193 818	28 812	222 630	23 127	72 781	95 908	119 562	6	438 106
0-17 år	1 059 954	456 774	1 516 728	70 681	340 806	411 487	2 420	3 604	1 934 239
0-21 år	1 253 772	485 586	1 739 358	93 808	413 587	507 395	121 982	3 610	2 372 345
<b>Flickor</b>									
0 år	22 324	22 997	45 321	158	3 834	3 992	-	107	49 420
1 år	24 656	20 805	45 461	281	3 885	4 166	-	88	49 715
2 år	25 534	18 328	43 862	446	4 772	5 218	-	77	49 157
3 år	25 357	16 152	41 509	687	5 603	6 290	-	91	47 890
4 år	24 795	13 840	38 635	793	6 111	6 904	-	84	45 623
5 år	24 869	12 654	37 523	984	6 721	7 705	-	72	45 300
6 år	24 963	11 365	36 328	1 123	7 076	8 199	-	74	44 601
7 år	25 099	10 733	35 832	1 285	7 586	8 871	-	78	44 781
8 år	25 576	10 143	35 719	1 464	8 218	9 682	-	106	45 507
9 år	26 864	10 357	37 221	1 682	9 038	10 720	-	96	48 037
10 år	28 656	10 625	39 281	1 922	10 245	12 167	-	109	51 557
11 år	31 664	10 714	42 378	2 201	11 579	13 780	-	108	56 266
12 år	32 940	10 723	43 663	2 390	12 540	14 930	-	120	58 713
13 år	34 215	10 407	44 622	2 779	13 709	16 488	-	144	61 254
14 år	34 886	9 773	44 659	2 944	14 651	17 595	1	199	62 454
15 år	35 360	9 084	44 444	3 257	15 445	18 702	20	199	63 365
16 år	34 123	7 338	41 461	3 103	14 796	17 899	502	-	59 862
17 år	33 453	6 287	39 740	3 254	14 246	17 500	1 023	-	58 263
18 år	30 745	5 064	35 809	3 049	12 816	15 865	3 883	1	55 558
19 år	25 389	3 804	29 193	2 563	9 813	12 376	12 679	1	54 249
20 år	18 220	2 428	20 648	1 991	6 891	8 882	23 394	1	52 925
21 år	12 687	1 524	14 211	1 385	4 464	5 849	30 931	1	50 992
1-5 år	125 211	81 779	206 990	3 191	27 092	30 283	-	412	237 685
6-12 år	195 762	74 660	270 422	12 067	66 282	78 349	-	691	349 462
13-17 år	172 037	42 889	214 926	15 337	72 847	88 184	1 546	542	305 198
18-21 år	87 041	12 820	99 861	8 988	33 984	42 972	70 887	4	213 724
0-17 år	515 334	222 325	737 659	30 753	170 055	200 808	1 546	1 752	941 765
0-21 år	602 375	235 145	837 520	39 741	204 039	243 780	72 433	1 756	1 155 489

Tabell 4.1 a (forts.)

Alder Kön	Hemmaboende barn och ungdomar som bor med						Ej hemma- boende	Uppgift saknas	Samtliga
	Sammanboende föräldrar			Ensamstående föräldrar					
	Gifta	Sambor	Summa	Far	Mor	Summa			
<b>Pojkar</b>									
0 år	23 640	24 106	47 746	195	4 098	4 293	-	96	52 135
1 år	26 058	21 721	47 779	335	4 260	4 595	-	102	52 476
2 år	26 501	19 407	45 908	515	5 132	5 647	-	86	51 641
3 år	26 681	16 798	43 479	726	5 787	6 513	-	89	50 081
4 år	26 141	14 652	40 793	977	6 348	7 325	-	89	48 207
5 år	26 325	13 380	39 705	1 222	7 032	8 254	-	77	48 036
6 år	26 074	11 925	37 999	1 355	7 337	8 692	-	91	46 782
7 år	26 920	11 455	38 375	1 539	7 632	9 171	-	82	47 628
8 år	26 793	10 839	37 632	1 877	8 361	10 238	-	101	47 971
9 år	27 719	10 913	38 632	2 109	9 204	11 313	-	99	50 044
10 år	30 329	11 212	41 541	2 352	10 467	12 819	-	121	54 481
11 år	32 815	11 137	43 952	2 844	11 749	14 593	-	113	58 658
12 år	34 119	11 172	45 291	3 196	12 679	15 875	-	137	61 303
13 år	36 419	10 970	47 389	3 639	13 575	17 214	-	162	64 765
14 år	37 500	10 404	47 904	4 031	14 167	18 198	-	191	66 293
15 år	37 790	9 733	47 523	4 260	14 742	19 002	-	215	66 740
16 år	36 600	7 656	44 256	4 372	14 336	18 708	326	-	63 290
17 år	36 196	6 969	43 165	4 384	13 845	18 229	548	1	61 943
18 år	33 307	5 629	38 936	4 146	12 642	16 788	2 124	2	57 850
19 år	30 228	4 675	34 903	3 957	11 166	15 123	7 234	-	57 260
20 år	24 896	3 369	28 265	3 404	8 513	11 917	15 528	-	55 710
21 år	18 346	2 319	20 665	2 632	6 476	9 108	23 789	-	53 562
1-5 år	131 706	85 958	217 664	3 775	28 559	32 334	-	443	250 441
6-12 år	204 769	78 653	283 422	15 272	67 429	82 701	-	744	366 867
13-17 år	184 505	45 732	230 237	20 686	70 665	91 351	874	569	323 031
18-21 år	106 777	15 992	122 769	14 139	38 797	52 936	48 675	2	224 382
0-17 år	544 620	234 449	779 069	39 928	170 751	210 679	874	1 852	992 474
0-21 år	651 397	250 441	901 838	54 067	209 548	263 615	49 549	1 854	1 216 856

Källa: Registret över totalbefolkningen (RTB) 2005. Uppgifterna avser 2005-12-31.

Föräldrar = Boföräldrar d.v.s. föräldrar eller andra vuxna i föräldrars ställe, som barnen bor med.

Uppgift saknas = Barn i åldrarna 0-15 år som i folkbokföringsregistren noterats som ensamstående utan relation till någon annan i fastigheten. I de flesta fall torde det vara fråga om bokföringsfel.

Tabell 4.1 b

**Föräldrarnas sammanboendeform samt hemmaboende och ej hemmaboende efter kön och ålder. Barn och ungdomar, 0-21 år, 2005-12-31. Procent***Parents' form of cohabitation and number of children living at home and children not living at home, by sex and age. Children and young persons, aged 0-21, 31-12-2005. Percent*

Ålder Kön	Hemmaboende barn och ungdomar som bor med						Ej hemma- boende	Uppgift saknas	Samtliga
	Sammanboende föräldrar			Ensamstående förälder					
	Gifta	Sambor	Summa	Far	Mor	Summa			
<b>Båda könen</b>									
0 år	45	46	92	0	8	8	-	0	100
1 år	50	42	91	1	8	9	-	0	100
2 år	52	37	89	1	10	11	-	0	100
3 år	53	34	87	1	12	13	-	0	100
4 år	54	30	85	2	13	15	-	0	100
5 år	55	28	83	2	15	17	-	0	100
6 år	56	25	81	3	16	18	-	0	100
7 år	56	24	80	3	16	20	-	0	100
8 år	56	22	78	4	18	21	-	0	100
9 år	56	22	77	4	19	22	-	0	100
10 år	56	21	76	4	20	24	-	0	100
11 år	56	19	75	4	20	25	-	0	100
12 år	56	18	74	5	21	26	-	0	100
13 år	56	17	73	5	22	27	-	0	100
14 år	56	16	72	5	22	28	0	0	100
15 år	56	14	71	6	23	29	0	0	100
16 år	57	12	70	6	24	30	1	-	100
17 år	58	11	69	6	23	30	1	0	100
18 år	56	9	66	6	22	29	5	0	100
19 år	50	8	57	6	19	25	18	0	100
20 år	40	5	45	5	14	19	36	0	100
21 år	30	4	33	4	10	14	52	0	100
1-5 år	53	34	87	1	11	13	-	0	100
6-12 år	56	21	77	4	19	22	-	0	100
13-17 år	57	14	71	6	23	29	0	0	100
18-21 år	44	7	51	5	17	22	27	0	100
0-17 år	55	24	78	4	18	21	0	0	100
0-21 år	53	20	73	4	17	21	5	0	100
<b>Flickor</b>									
0 år	45	47	92	0	8	8	-	0	100
1 år	50	42	91	1	8	8	-	0	100
2 år	52	37	89	1	10	11	-	0	100
3 år	53	34	87	1	12	13	-	0	100
4 år	54	30	85	2	13	15	-	0	100
5 år	55	28	83	2	15	17	-	0	100
6 år	56	25	81	3	16	18	-	0	100
7 år	56	24	80	3	17	20	-	0	100
8 år	56	22	78	3	18	21	-	0	100
9 år	56	22	77	4	19	22	-	0	100
10 år	56	21	76	4	20	24	-	0	100
11 år	56	19	75	4	21	24	-	0	100
12 år	56	18	74	4	21	25	-	0	100
13 år	56	17	73	5	22	27	-	0	100
14 år	56	16	72	5	23	28	0	0	100
15 år	56	14	70	5	24	30	0	0	100
16 år	57	12	69	5	25	30	1	-	100
17 år	57	11	68	6	24	30	2	-	100
18 år	55	9	64	5	23	29	7	0	100
19 år	47	7	54	5	18	23	23	0	100
20 år	34	5	39	4	13	17	44	0	100
21 år	25	3	28	3	9	11	61	0	100
1-5 år	53	34	87	1	11	13	-	0	100
6-12 år	56	21	77	3	19	22	-	0	100
13-17 år	56	14	70	5	24	29	1	0	100
18-21 år	41	6	47	4	16	20	33	0	100
0-17 år	55	24	78	3	18	21	0	0	100
0-21 år	52	20	72	3	18	21	6	0	100



Tabell 4.1 b (forts.)

Alder Kön	Hemmaboende barn och ungdomar som bor med						Ej hemma- boende	Uppgift saknas	Samtliga
	Sammanboende föräldrar			Ensamstående förälder					
	Gifta	Sambor	Summa	Far	Mor	Summa			
<b>Pojkar</b>									
0 år	45	46	92	0	8	8	-	0	100
1 år	50	41	91	1	8	9	-	0	100
2 år	51	38	89	1	10	11	-	0	100
3 år	53	34	87	1	12	13	-	0	100
4 år	54	30	85	2	13	15	-	0	100
5 år	55	28	83	3	15	17	-	0	100
6 år	56	25	81	3	16	19	-	0	100
7 år	57	24	81	3	16	19	-	0	100
8 år	56	23	78	4	17	21	-	0	100
9 år	55	22	77	4	18	23	-	0	100
10 år	56	21	76	4	19	24	-	0	100
11 år	56	19	75	5	20	25	-	0	100
12 år	56	18	74	5	21	26	-	0	100
13 år	56	17	73	6	21	27	-	0	100
14 år	57	16	72	6	21	27	-	0	100
15 år	57	15	71	6	22	28	-	0	100
16 år	58	12	70	7	23	30	1	-	100
17 år	58	11	70	7	22	29	1	0	100
18 år	58	10	67	7	22	29	4	0	100
19 år	53	8	61	7	20	26	13	-	100
20 år	45	6	51	6	15	21	28	-	100
21 år	34	4	39	5	12	17	44	-	100
1-5 år	53	34	87	2	11	13	-	0	100
6-12 år	56	21	77	4	18	23	-	0	100
13-17 år	57	14	71	6	22	28	0	0	100
18-21 år	48	7	55	6	17	24	22	0	100
0-17 år	55	24	78	4	17	21	0	0	100
0-21 år	54	21	74	4	17	22	4	0	100

Källa: Registret över totalbefolkningen (RTB) 2005. Uppgifterna avser 2005-12-31.

Föräldrar = Boföräldrar d.v.s. föräldrar eller andra vuxna i föräldrars ställe, som barnen bor med.

Uppgift saknas = Barn i åldrarna 0-15 år som i folkbokföringsregistren noterats som ensamstående utan relation till någon annan i fastigheten. I de flesta fall torde det vara fråga om bokföringsfel.

Tabell 4.1 c

**Föräldrarnas sammanboendeform samt hemmaboende och ej hemmaboende efter mors ålder vid barnets födelse, kön samt barnets ålder. Barn och ungdomar, 0-21 år, 2005-12-31. Antal**

*Parents' form of cohabitation and number of children living at home and children not living at home, by mother's age at birth of the child, child's sex and age. Children and young persons, aged 0-21, 31-12-2005. Number*

Barnets ålder Mors ålder vid barnets födelse	Hemmaboende barn och ungdomar som bor med			Ej hemma- boende	Uppgift saknas	Samtliga			
	Sammanboende föräldrar		Ensamstående föräldrar						
	Gifta	Sambor	Summa	Far	Mor	Summa			
<b>Båda könen</b>									
<b>0-5 år</b>									
Mors ålder vid barnets födelse:									
22 år eller yngre	14 229	17 007	31 236	1 272	11 876	13 148	-	271	44 655
23-26 år	42 306	41 932	84 238	1 596	12 845	14 441	-	209	98 888
27-30 år	91 057	65 748	156 805	1 720	13 925	15 645	-	223	172 673
31-35 år	107 395	63 190	170 585	1 660	15 039	16 699	-	236	187 520
36 år eller äldre	47 557	26 956	74 513	822	9 859	10 681	-	103	85 297
<b>6-12 år</b>									
Mors ålder vid barnets födelse:									
22 år eller yngre	32 947	17 551	50 498	4 039	19 482	23 521	-	344	74 363
23-26 år	86 293	37 777	124 070	6 984	30 948	37 932	-	322	162 324
27-30 år	126 407	46 709	173 116	7 950	36 496	44 446	-	313	217 875
31-35 år	109 635	37 161	146 796	5 757	31 590	37 347	-	259	184 402
36 år eller äldre	44 615	14 067	58 682	2 197	15 054	17 251	-	118	76 051
<b>13-17 år</b>									
Mors ålder vid barnets födelse:									
22 år eller yngre	42 088	16 203	58 291	6 217	23 726	29 943	563	244	89 041
23-26 år	93 500	27 560	121 060	10 816	38 808	49 624	571	259	171 514
27-30 år	103 053	23 555	126 608	9 366	37 915	47 281	482	241	174 612
31-35 år	82 885	15 667	98 552	6 504	29 569	36 073	376	176	135 177
36 år eller äldre	33 768	5 533	39 301	2 415	13 187	15 602	182	91	55 176
<b>18-21 år</b>									
Mors ålder vid barnets födelse:									
22 år eller yngre	23 829	6 127	29 956	4 110	12 748	16 858	22 576	-	69 390
23-26 år	48 913	8 470	57 383	6 430	18 579	25 009	30 996	3	113 391
27-30 år	57 641	7 574	65 215	6 290	19 075	25 365	28 974	2	119 556
31-35 år	45 067	4 736	49 803	4 183	15 282	19 465	20 723	1	89 992
36 år eller äldre	17 677	1 848	19 525	1 597	7 019	8 616	8 761	-	36 902
<b>0-17 år</b>									
Mors ålder vid barnets födelse:									
22 år eller yngre	89 264	50 761	140 025	11 528	55 084	66 612	563	859	208 059
23-26 år	222 099	107 269	329 368	19 396	82 601	101 997	571	790	432 726
27-30 år	320 517	136 012	456 529	19 036	88 336	107 372	482	777	565 160
31-35 år	299 915	116 018	415 933	13 921	76 198	90 119	376	671	507 099
36 år eller äldre	125 940	46 556	172 496	5 434	38 100	43 534	182	312	216 524
<b>0-21 år</b>									
Mors ålder vid barnets födelse:									
22 år eller yngre	113 093	56 888	169 981	15 638	67 832	83 470	23 139	859	277 449
23-26 år	271 012	115 739	386 751	25 826	101 180	127 006	31 567	793	546 117
27-30 år	378 158	143 586	521 744	25 326	107 411	132 737	29 456	779	684 716
31-35 år	344 982	120 754	465 736	18 104	91 480	109 584	21 099	672	597 091
36 år eller äldre	143 617	48 404	192 021	7 031	45 119	52 150	8 943	312	253 426

Tabell 4.1 c (forts.)

Barnets ålder Mors ålder vid barnets födelse	Hemmaboende barn och ungdomar som bor med						Ej hemma- boende	Uppgift saknas	Samtliga
	Sammanboende föräldrar			Ensamstående föräldrar					
	Gifta	Sambor	Summa	Far	Mor	Summa			
<b>Flickor</b>									
<b>0-5 år</b>									
Mors ålder vid barnets födelse:									
22 år eller yngre	6 878	8 264	15 142	583	5 771	6 354	-	125	21 621
23-26 år	20 323	20 462	40 785	724	6 285	7 009	-	108	47 902
27-30 år	44 205	32 096	76 301	789	6 733	7 522	-	104	83 927
31-35 år	52 069	30 855	82 924	748	7 192	7 940	-	123	90 987
36 år eller äldre	23 865	13 095	36 960	377	4 919	5 296	-	51	42 307
<b>6-12 år</b>									
Mors ålder vid barnets födelse:									
22 år eller yngre	16 077	8 610	24 687	1 734	9 793	11 527	-	161	36 375
23-26 år	42 225	18 383	60 608	3 092	15 271	18 363	-	162	79 133
27-30 år	61 639	22 647	84 286	3 457	18 096	21 553	-	156	105 995
31-35 år	53 538	18 087	71 625	2 643	15 629	18 272	-	123	90 020
36 år eller äldre	21 978	6 912	28 890	974	7 416	8 390	-	53	37 333
<b>13-17 år</b>									
Mors ålder vid barnets födelse:									
22 år eller yngre	20 295	7 845	28 140	2 618	12 003	14 621	386	125	43 272
23-26 år	45 187	13 391	58 578	4 506	19 835	24 341	381	122	83 422
27-30 år	49 485	11 473	60 958	4 039	19 261	23 300	295	119	84 672
31-35 år	40 111	7 472	47 583	2 790	14 948	17 738	239	90	65 650
36 år eller äldre	16 396	2 664	19 060	1 084	6 640	7 724	112	39	26 935
<b>18-21 år</b>									
Mors ålder vid barnets födelse:									
22 år eller yngre	10 340	2 627	12 967	1 486	5 810	7 296	13 479	-	33 742
23-26 år	21 687	3 754	25 441	2 465	8 646	11 111	18 464	3	55 019
27-30 år	25 922	3 421	29 343	2 500	8 928	11 428	17 076	-	57 847
31-35 år	20 773	2 162	22 935	1 682	7 258	8 940	12 126	1	44 002
36 år eller äldre	8 023	836	8 859	642	3 306	3 948	5 114	-	17 921
<b>0-17 år</b>									
Mors ålder vid barnets födelse:									
22 år eller yngre	43 250	24 719	67 969	4 935	27 567	32 502	386	411	101 268
23-26 år	107 735	52 236	159 971	8 322	41 391	49 713	381	392	210 457
27-30 år	155 329	66 216	221 545	8 285	44 090	52 375	295	379	274 594
31-35 år	145 718	56 414	202 132	6 181	37 769	43 950	239	336	246 657
36 år eller äldre	62 239	22 671	84 910	2 435	18 975	21 410	112	143	106 575
<b>0-21 år</b>									
Mors ålder vid barnets födelse:									
22 år eller yngre	53 590	27 346	80 936	6 421	33 377	39 798	13 865	411	135 010
23-26 år	129 422	55 990	185 412	10 787	50 037	60 824	18 845	395	265 476
27-30 år	181 251	69 637	250 888	10 785	53 018	63 803	17 371	379	332 441
31-35 år	166 491	58 576	225 067	7 863	45 027	52 890	12 365	337	290 659
36 år eller äldre	70 262	23 507	93 769	3 077	22 281	25 358	5 226	143	124 496

Tabell 4.1 c (forts.)

Barnets ålder Mors ålder vid barnets födelse	Hemmaboende barn och ungdomar som bor med						Ej hemma- boende	Uppgift saknas	Samtliga
	Sammanboende föräldrar			Ensamstående föräldrar					
	Gifta	Sambor	Summa	Far	Mor	Summa			
<b>Pojkar</b>									
<b>0-5 år</b>									
Mors ålder vid barnets födelse:									
22 år eller yngre	7 351	8 743	16 094	689	6 105	6 794	-	146	23 034
23-26 år	21 983	21 470	43 453	872	6 560	7 432	-	101	50 986
27-30 år	46 852	33 652	80 504	931	7 192	8 123	-	119	88 746
31-35 år	55 326	32 335	87 661	912	7 847	8 759	-	113	96 533
36 år eller äldre	23 692	13 861	37 553	445	4 940	5 385	-	52	42 990
<b>6-12 år</b>									
Mors ålder vid barnets födelse:									
22 år eller yngre	16 870	8 941	25 811	2 305	9 689	11 994	-	183	37 988
23-26 år	44 068	19 394	63 462	3 892	15 677	19 569	-	160	83 191
27-30 år	64 768	24 062	88 830	4 493	18 400	22 893	-	157	111 880
31-35 år	56 097	19 074	75 171	3 114	15 961	19 075	-	136	94 382
36 år eller äldre	22 637	7 155	29 792	1 223	7 638	8 861	-	65	38 718
<b>13-17 år</b>									
Mors ålder vid barnets födelse:									
22 år eller yngre	21 793	8 358	30 151	3 599	11 723	15 322	177	119	45 769
23-26 år	48 313	14 169	62 482	6 310	18 973	25 283	190	137	88 092
27-30 år	53 568	12 082	65 650	5 327	18 654	23 981	187	122	89 940
31-35 år	42 774	8 195	50 969	3 714	14 621	18 335	137	86	69 527
36 år eller äldre	17 372	2 869	20 241	1 331	6 547	7 878	70	52	28 241
<b>18-21 år</b>									
Mors ålder vid barnets födelse:									
22 år eller yngre	13 489	3 500	16 989	2 624	6 938	9 562	9 097	-	35 648
23-26 år	27 226	4 716	31 942	3 965	9 933	13 898	12 532	-	58 372
27-30 år	31 719	4 153	35 872	3 790	10 147	13 937	11 898	2	61 709
31-35 år	24 294	2 574	26 868	2 501	8 024	10 525	8 597	-	45 990
36 år eller äldre	9 654	1 012	10 666	955	3 713	4 668	3 647	-	18 981
<b>0-17 år</b>									
Mors ålder vid barnets födelse:									
22 år eller yngre	46 014	26 042	72 056	6 593	27 517	34 110	177	448	106 791
23-26 år	114 364	55 033	169 397	11 074	41 210	52 284	190	398	222 269
27-30 år	165 188	69 796	234 984	10 751	44 246	54 997	187	398	290 566
31-35 år	154 197	59 604	213 801	7 740	38 429	46 169	137	335	260 442
36 år eller äldre	63 701	23 885	87 586	2 999	19 125	22 124	70	169	109 949
<b>0-21 år</b>									
Mors ålder vid barnets födelse:									
22 år eller yngre	59 503	29 542	89 045	9 217	34 455	43 672	9 274	448	142 439
23-26 år	141 590	59 749	201 339	15 039	51 143	66 182	12 722	398	280 641
27-30 år	196 907	73 949	270 856	14 541	54 393	68 934	12 085	400	352 275
31-35 år	178 491	62 178	240 669	10 241	46 453	56 694	8 734	335	306 432
36 år eller äldre	73 355	24 897	98 252	3 954	22 838	26 792	3 717	169	128 930

Källa: Registret över totalbefolkningen (RTB) 2005. Uppgifterna avser 2005-12-31.

Föräldrar = Boföräldrar d.v.s. föräldrar eller andra vuxna i föräldrars ställe, som barnen bor med.

Uppgift saknas = Barn i åldrarna 0-15 år som i folkbokföringsregistren noterats som ensamstående utan relation till någon annan i fastigheten. I de flesta fall torde det vara fråga om bokföringsfel.

Tabell 4.1 d

**Föräldrarnas sammanboendeform samt hemmaboende och ej hemmaboende efter mors ålder vid barnets födelse, kön samt barnets ålder. Barn och ungdomar, 0-21 år, 2005-12-31. Procent**  
*Parents' form of cohabitation and number of children living at home and children not living at home, by mother's age at birth of the child, child's sex and age. Children and young persons, aged 0-21, 31-12-2005. Percent*

Barnets ålder Mors ålder vid barnets födelse	Hemmaboende barn och ungdomar som bor med						Ej hemma- boende	Uppgift saknas	Samtliga
	Sammanboende föräldrar			Ensamstående föräldrar					
	Gifta	Sambor	Summa	Far	Mor	Summa			
<b>Båda könen</b>									
<b>0-5 år</b>									
Mors ålder vid barnets födelse:									
22 år eller yngre	32	38	70	3	27	29	-	1	100
23-26 år	43	42	85	2	13	15	-	0	100
27-30 år	53	38	91	1	8	9	-	0	100
31-35 år	57	34	91	1	8	9	-	0	100
36 år eller äldre	56	32	87	1	12	13	-	0	100
<b>6-12 år</b>									
Mors ålder vid barnets födelse:									
22 år eller yngre	44	24	68	5	26	32	-	0	100
23-26 år	53	23	76	4	19	23	-	0	100
27-30 år	58	21	79	4	17	20	-	0	100
31-35 år	59	20	80	3	17	20	-	0	100
36 år eller äldre	59	18	77	3	20	23	-	0	100
<b>13-17 år</b>									
Mors ålder vid barnets födelse:									
22 år eller yngre	47	18	65	7	27	34	1	0	100
23-26 år	55	16	71	6	23	29	0	0	100
27-30 år	59	13	73	5	22	27	0	0	100
31-35 år	61	12	73	5	22	27	0	0	100
36 år eller äldre	61	10	71	4	24	28	0	0	100
<b>18-21 år</b>									
Mors ålder vid barnets födelse:									
22 år eller yngre	34	9	43	6	18	24	33	-	100
23-26 år	43	7	51	6	16	22	27	0	100
27-30 år	48	6	55	5	16	21	24	0	100
31-35 år	50	5	55	5	17	22	23	0	100
36 år eller äldre	48	5	53	4	19	23	24	-	100
<b>0-17 år</b>									
Mors ålder vid barnets födelse:									
22 år eller yngre	43	24	67	6	26	32	0	0	100
23-26 år	51	25	76	4	19	24	0	0	100
27-30 år	57	24	81	3	16	19	0	0	100
31-35 år	59	23	82	3	15	18	0	0	100
36 år eller äldre	58	22	80	3	18	20	0	0	100
<b>0-21 år</b>									
Mors ålder vid barnets födelse:									
22 år eller yngre	41	21	61	6	24	30	8	0	100
23-26 år	50	21	71	5	19	23	6	0	100
27-30 år	55	21	76	4	16	19	4	0	100
31-35 år	58	20	78	3	15	18	4	0	100
36 år eller äldre	57	19	76	3	18	21	4	0	100

Tabell 4.1 d (forts.)

Barnets ålder Mors ålder vid barnets födelse	Hemmaboende barn och ungdomar som bor med						Ej hemma- boende	Uppgift saknas	Samtliga
	Sammanboende föräldrar			Ensamstående föräldrar					
	Gifta	Sambor	Summa	Far	Mor	Summa			
<b>Flickor</b>									
<b>0-5 år</b>									
Mors ålder vid barnets födelse:									
22 år eller yngre	32	38	70	3	27	29	-	1	100
23-26 år	42	43	85	2	13	15	-	0	100
27-30 år	53	38	91	1	8	9	-	0	100
31-35 år	57	34	91	1	8	9	-	0	100
36 år eller äldre	56	31	87	1	12	13	-	0	100
<b>6-12 år</b>									
Mors ålder vid barnets födelse:									
22 år eller yngre	44	24	68	5	27	32	-	0	100
23-26 år	53	23	77	4	19	23	-	0	100
27-30 år	58	21	80	3	17	20	-	0	100
31-35 år	59	20	80	3	17	20	-	0	100
36 år eller äldre	59	19	77	3	20	22	-	0	100
<b>13-17 år</b>									
Mors ålder vid barnets födelse:									
22 år eller yngre	47	18	65	6	28	34	1	0	100
23-26 år	54	16	70	5	24	29	0	0	100
27-30 år	58	14	72	5	23	28	0	0	100
31-35 år	61	11	72	4	23	27	0	0	100
36 år eller äldre	61	10	71	4	25	29	0	0	100
<b>18-21 år</b>									
Mors ålder vid barnets födelse:									
22 år eller yngre	31	8	38	4	17	22	40	-	100
23-26 år	39	7	46	4	16	20	34	0	100
27-30 år	45	6	51	4	15	20	30	-	100
31-35 år	47	5	52	4	16	20	28	0	100
36 år eller äldre	45	5	49	4	18	22	29	-	100
<b>0-17 år</b>									
Mors ålder vid barnets födelse:									
22 år eller yngre	43	24	67	5	27	32	0	0	100
23-26 år	51	25	76	4	20	24	0	0	100
27-30 år	57	24	81	3	16	19	0	0	100
31-35 år	59	23	82	3	15	18	0	0	100
36 år eller äldre	58	21	80	2	18	20	0	0	100
<b>0-21 år</b>									
Mors ålder vid barnets födelse:									
22 år eller yngre	40	20	60	5	25	29	10	0	100
23-26 år	49	21	70	4	19	23	7	0	100
27-30 år	55	21	75	3	16	19	5	0	100
31-35 år	57	20	77	3	15	18	4	0	100
36 år eller äldre	56	19	75	2	18	20	4	0	100

Tabell 4.1 d (forts.)

Barnets ålder Mors ålder vid barnets födelse	Hemmaboende barn och ungdomar som bor med						Ej hemma- boende	Uppgift saknas	Samtliga
	Sammanboende föräldrar			Ensamstående föräldrar					
	Gifta	Sambor	Summa	Far	Mor	Summa			
<b>Pojkar</b>									
<b>0-5 år</b>									
Mors ålder vid barnets födelse:									
22 år eller yngre	32	38	70	3	27	29	-	1	100
23-26 år	43	42	85	2	13	15	-	0	100
27-30 år	53	38	91	1	8	9	-	0	100
31-35 år	57	33	91	1	8	9	-	0	100
36 år eller äldre	55	32	87	1	11	13	-	0	100
<b>6-12 år</b>									
Mors ålder vid barnets födelse:									
22 år eller yngre	44	24	68	6	26	32	-	0	100
23-26 år	53	23	76	5	19	24	-	0	100
27-30 år	58	22	79	4	16	20	-	0	100
31-35 år	59	20	80	3	17	20	-	0	100
36 år eller äldre	58	18	77	3	20	23	-	0	100
<b>13-17 år</b>									
Mors ålder vid barnets födelse:									
22 år eller yngre	48	18	66	8	26	33	0	0	100
23-26 år	55	16	71	7	22	29	0	0	100
27-30 år	60	13	73	6	21	27	0	0	100
31-35 år	62	12	73	5	21	26	0	0	100
36 år eller äldre	62	10	72	5	23	28	0	0	100
<b>18-21 år</b>									
Mors ålder vid barnets födelse:									
22 år eller yngre	38	10	48	7	19	27	26	-	100
23-26 år	47	8	55	7	17	24	21	-	100
27-30 år	51	7	58	6	16	23	19	0	100
31-35 år	53	6	58	5	17	23	19	-	100
36 år eller äldre	51	5	56	5	20	25	19	-	100
<b>0-17 år</b>									
Mors ålder vid barnets födelse:									
22 år eller yngre	43	24	67	6	26	32	0	0	100
23-26 år	51	25	76	5	19	24	0	0	100
27-30 år	57	24	81	4	15	19	0	0	100
31-35 år	59	23	82	3	15	18	0	0	100
36 år eller äldre	58	22	80	3	17	20	0	0	100
<b>0-21 år</b>									
Mors ålder vid barnets födelse:									
22 år eller yngre	42	21	63	6	24	31	7	0	100
23-26 år	50	21	72	5	18	24	5	0	100
27-30 år	56	21	77	4	15	20	3	0	100
31-35 år	58	20	79	3	15	19	3	0	100
36 år eller äldre	57	19	76	3	18	21	3	0	100

Källa: Registret över totalbefolkningen (RTB) 2005. Uppgifterna avser 2005-12-31.

Föräldrar = Boföräldrar d.v.s. föräldrar eller andra vuxna i föräldrars ställe, som barnen bor med.

Uppgift saknas = Barn i åldrarna 0-15 år som i folkbokföringsregistren noterats som ensamstående utan relation till någon annan i fastigheten. I de flesta fall torde det vara fråga om bokföringsfel.

## Biologiska föräldrar och styvföräldrar

Tabell 4.2 a

**Boende med båda ursprungliga föräldrarna, styvförälder och ensamstående förälder samt ej hemmaboende, efter kön och ålder. Barn och ungdomar, 0-21 år, 2005-12-31. Antal**

*Children living with both natural parents, step parents or single parents and children not living at home, by sex and age. Children and young persons, aged 0-21, 31-12-2005. Number*

Ålder Kön	Hemmaboende barn och ungdomar som bor med							Ej hemma- boende	Uppgift saknas	Samtliga	
	Sammanboende föräldrar				Ensamstående förälder						Ovriga barn
	Båda	Mor och	Far och	Summa	Mor	Far	Summa				
	urspr.	styvfar	styvmor								
<b>Båda könen</b>											
0 år	92 649	312	12	92 973	7 919	342	8 261	118	-	203	101 555
1 år	92 801	220	12	93 033	8 124	607	8 731	237	-	190	102 191
2 år	89 319	302	23	89 644	9 886	956	10 842	149	-	163	100 798
3 år	84 211	573	67	84 851	11 371	1 402	12 773	167	-	180	97 971
4 år	78 146	1 016	109	79 271	12 422	1 757	14 179	207	-	173	93 830
5 år	75 154	1 676	201	77 031	13 706	2 193	15 899	257	-	149	93 336
6 år	71 538	2 281	285	74 104	14 366	2 465	16 831	283	-	165	91 383
7 år	70 608	2 915	454	73 977	15 172	2 806	17 978	294	-	160	92 409
8 år	68 818	3 689	572	73 079	16 522	3 324	19 846	346	-	207	93 478
9 år	70 212	4 597	705	75 514	18 175	3 768	21 943	429	-	195	98 081
10 år	73 918	5 594	934	80 446	20 627	4 258	24 885	477	-	230	106 038
11 år	78 201	6 548	1 163	85 912	23 248	5 005	28 253	538	-	221	114 924
12 år	79 555	7 568	1 347	88 470	25 107	5 535	30 642	647	-	257	120 016
13 år	81 358	8 429	1 662	91 449	27 142	6 367	33 509	755	-	306	126 019
14 år	81 152	8 991	1 795	91 938	28 664	6 908	35 572	846	1	390	128 747
15 år	79 989	9 340	1 928	91 257	29 999	7 443	37 442	972	20	414	130 105
16 år	74 440	8 661	1 962	85 063	28 913	7 404	36 317	944	828	-	123 152
17 år	72 002	8 340	1 931	82 273	27 868	7 556	35 424	937	1 571	1	120 206
18 år	65 864	7 112	1 762	74 738	25 457	7 191	32 648	12	6 007	3	113 408
19 år	56 902	5 711	1 480	64 093	20 975	6 515	27 490	12	19 913	1	111 509
20 år	44 181	3 707	1 022	48 910	15 401	5 392	20 793	9	38 922	1	108 635
21 år	31 787	2 376	711	34 874	10 939	4 015	14 954	5	54 720	1	104 554
1-5 år	419 631	3 787	412	423 830	55 509	6 915	62 424	1 017	-	855	488 126
6-12 år	512 850	33 192	5 460	551 502	133 217	27 161	160 378	3 014	-	1 435	716 329
13-17 år	388 941	43 761	9 278	441 980	142 586	35 678	178 264	4 454	2 420	1 111	628 229
18-21 år	198 734	18 906	4 975	222 615	72 772	23 113	95 885	38	119 562	6	438 106
0-17 år	1 414 071	81 052	15 162	1 510 285	339 231	70 096	409 327	8 603	2 420	3 604	1 934 239
0-21 år	1 612 805	99 958	20 137	1 732 900	412 003	93 209	505 212	8 641	121 982	3 610	2 372 345
<b>Flickor</b>											
0 år	45 128	143	5	45 276	3 829	153	3 982	55	-	107	49 420
1 år	45 199	111	8	45 318	3 867	279	4 146	163	-	88	49 715
2 år	43 639	152	12	43 803	4 764	444	5 208	69	-	77	49 157
3 år	41 125	285	34	41 444	5 591	682	6 273	82	-	91	47 890
4 år	37 994	520	49	38 563	6 092	788	6 880	96	-	84	45 623
5 år	36 516	823	90	37 429	6 700	977	7 677	122	-	72	45 300
6 år	34 974	1 133	126	36 233	7 055	1 118	8 173	121	-	74	44 601
7 år	34 102	1 420	188	35 710	7 563	1 278	8 841	152	-	78	44 781
8 år	33 458	1 873	252	35 583	8 186	1 458	9 644	174	-	106	45 507
9 år	34 389	2 334	336	37 059	9 000	1 668	10 668	214	-	96	48 037
10 år	35 827	2 819	448	39 094	10 199	1 915	12 114	240	-	109	51 557
11 år	38 337	3 348	505	42 190	11 540	2 183	13 723	245	-	108	56 266
12 år	39 019	3 800	620	43 439	12 482	2 372	14 854	300	-	120	58 713
13 år	39 414	4 207	730	44 351	13 642	2 753	16 395	364	-	144	61 254
14 år	38 999	4 597	779	44 375	14 578	2 919	17 497	382	1	199	62 454
15 år	38 572	4 726	791	44 089	15 347	3 230	18 577	480	20	199	63 365
16 år	35 995	4 385	776	41 156	14 672	3 078	17 750	454	502	-	59 862
17 år	34 492	4 129	815	39 436	14 129	3 219	17 348	456	1 023	-	58 263
18 år	31 542	3 558	706	35 806	12 815	3 048	15 863	5	3 883	1	55 558
19 år	26 049	2 598	545	29 192	9 810	2 559	12 369	8	12 679	1	54 249
20 år	18 715	1 587	345	20 647	6 891	1 989	8 880	3	23 394	1	52 925
21 år	13 064	934	213	14 211	4 464	1 383	5 847	2	30 931	1	50 992
1-5 år	204 473	1 891	193	206 557	27 014	3 170	30 184	532	-	412	237 685
6-12 år	250 106	16 727	2 475	269 308	66 025	11 992	78 017	1 446	-	691	349 462
13-17 år	187 472	22 044	3 891	213 407	72 368	15 199	87 567	2 136	1 546	542	305 198
18-21 år	89 370	8 677	1 809	99 856	33 980	8 979	42 959	18	70 887	4	213 724
0-17 år	687 179	40 805	6 564	734 548	169 236	30 514	199 750	4 169	1 546	1 752	941 765
0-21 år	776 549	49 482	8 373	834 404	203 216	39 493	242 709	4 187	72 433	1 756	1 155 489



Tabell 4.2 a (forts.)

Ålder Kön	Hemmaboende barn och ungdomar som bor med							Ovriga barn	Ej hemma- boende	Uppgift saknas	Samtliga
	Sammanboende föräldrar				Ensamstående förälder						
	Båda urspr.	Mor och styvfar	Far och styvmor	Summa	Mor	Far	Summa				
<b>Pojkar</b>											
0 år	47 521	169	7	47 697	4 090	189	4 279	63	-	96	52 135
1 år	47 602	109	4	47 715	4 257	328	4 585	74	-	102	52 476
2 år	45 680	150	11	45 841	5 122	512	5 634	80	-	86	51 641
3 år	43 086	288	33	43 407	5 780	720	6 500	85	-	89	50 081
4 år	40 152	496	60	40 708	6 330	969	7 299	111	-	89	48 207
5 år	38 638	853	111	39 602	7 006	1 216	8 222	135	-	77	48 036
6 år	36 564	1 148	159	37 871	7 311	1 347	8 658	162	-	91	46 782
7 år	36 506	1 495	266	38 267	7 609	1 528	9 137	142	-	82	47 628
8 år	35 360	1 816	320	37 496	8 336	1 866	10 202	172	-	101	47 971
9 år	35 823	2 263	369	38 455	9 175	2 100	11 275	215	-	99	50 044
10 år	38 091	2 775	486	41 352	10 428	2 343	12 771	237	-	121	54 481
11 år	39 864	3 200	658	43 722	11 708	2 822	14 530	293	-	113	58 658
12 år	40 536	3 768	727	45 031	12 625	3 163	15 788	347	-	137	61 303
13 år	41 944	4 222	932	47 098	13 500	3 614	17 114	391	-	162	64 765
14 år	42 153	4 394	1 016	47 563	14 086	3 989	18 075	464	-	191	66 293
15 år	41 417	4 614	1 137	47 168	14 652	4 213	18 865	492	-	215	66 740
16 år	38 445	4 276	1 186	43 907	14 241	4 326	18 567	490	326	-	63 290
17 år	37 510	4 211	1 116	42 837	13 739	4 337	18 076	481	548	1	61 943
18 år	34 322	3 554	1 056	38 932	12 642	4 143	16 785	7	2 124	2	57 850
19 år	30 853	3 113	935	34 901	11 165	3 956	15 121	4	7 234	-	57 260
20 år	25 466	2 120	677	28 263	8 510	3 403	11 913	6	15 528	-	55 710
21 år	18 723	1 442	498	20 663	6 475	2 632	9 107	3	23 789	-	53 562
1-5 år	215 158	1 896	219	217 273	28 495	3 745	32 240	485	-	443	250 441
6-12 år	262 744	16 465	2 985	282 194	67 192	15 169	82 361	1 568	-	744	366 867
13-17 år	201 469	21 717	5 387	228 573	70 218	20 479	90 697	2 318	874	569	323 031
18-21 år	109 364	10 229	3 166	122 759	38 792	14 134	52 926	20	48 675	2	224 382
0-17 år	726 892	40 247	8 598	775 737	169 995	39 582	209 577	4 434	874	1 852	992 474
0-21 år	836 256	50 476	11 764	898 496	208 787	53 716	262 503	4 454	49 549	1 854	1 216 856

Källa: Registret över totalbefolkningen (RTB) 2005. Uppgifterna avser 2005-12-31.

Med ursprungliga föräldrar menas biologiska föräldrar eller, för adoptivbarn, adoptivföräldrar.

Övriga = Barn som bor med annan person som är i föräldrars ställe (ej biologisk/adoptivförälder).

Uppgift saknas = Barn i åldrarna 0-15 år som i folkbokföringsregistren noterats som ensamstående utan relation till någon annan i fastigheten. I de flesta fall torde det vara fråga om bokföringsfel.

Tabell 4.2 b

**Boende med båda ursprungliga föräldrarna, styvförälder och ensamstående förälder samt ej hemmaboende, efter kön och ålder. Barn och ungdomar, 0-21 år, 2005-12-31. Procent***Children living with both natural parents, step parents or single parents and children not living at home, by sex and age. Children and young persons, aged 0-21, 31-12-2005. Percent*

Ålder Kön	Hemmaboende barn och ungdomar som bor med							Ovriga barn	Ej hemma- boende	Uppgift saknas	Samtliga
	Sammanboende föräldrar				Ensamstående förälder						
	Båda urspr.	Mor och styvfar	Far och styvmoder	Summa	Mor	Far	Summa				
<b>Båda könen</b>											
0 år	91	0	0	92	8	0	8	0	-	0	100
1 år	91	0	0	91	8	1	9	0	-	0	100
2 år	89	0	0	89	10	1	11	0	-	0	100
3 år	86	1	0	87	12	1	13	0	-	0	100
4 år	83	1	0	84	13	2	15	0	-	0	100
5 år	81	2	0	83	15	2	17	0	-	0	100
6 år	78	2	0	81	16	3	18	0	-	0	100
7 år	76	3	0	80	16	3	19	0	-	0	100
8 år	74	4	1	78	18	4	21	0	-	0	100
9 år	72	5	1	77	19	4	22	0	-	0	100
10 år	70	5	1	76	19	4	23	0	-	0	100
11 år	68	6	1	75	20	4	25	0	-	0	100
12 år	66	6	1	74	21	5	26	1	-	0	100
13 år	65	7	1	73	22	5	27	1	-	0	100
14 år	63	7	1	71	22	5	28	1	0	0	100
15 år	61	7	1	70	23	6	29	1	0	0	100
16 år	60	7	2	69	23	6	29	1	1	-	100
17 år	60	7	2	68	23	6	29	1	1	0	100
18 år	58	6	2	66	22	6	29	0	5	0	100
19 år	51	5	1	57	19	6	25	0	18	0	100
20 år	41	3	1	45	14	5	19	0	36	0	100
21 år	30	2	1	33	10	4	14	0	52	0	100
1-5 år	86	1	0	87	11	1	13	0	-	0	100
6-12 år	72	5	1	77	19	4	22	0	-	0	100
13-17 år	62	7	1	70	23	6	28	1	0	0	100
18-21 år	45	4	1	51	17	5	22	0	27	0	100
0-17 år	73	4	1	78	18	4	21	0	0	0	100
0-21 år	68	4	1	73	17	4	21	0	5	0	100
<b>Flickor</b>											
0 år	91	0	0	92	8	0	8	0	-	0	100
1 år	91	0	0	91	8	1	8	0	-	0	100
2 år	89	0	0	89	10	1	11	0	-	0	100
3 år	86	1	0	87	12	1	13	0	-	0	100
4 år	83	1	0	85	13	2	15	0	-	0	100
5 år	81	2	0	83	15	2	17	0	-	0	100
6 år	78	3	0	81	16	3	18	0	-	0	100
7 år	76	3	0	80	17	3	20	0	-	0	100
8 år	74	4	1	78	18	3	21	0	-	0	100
9 år	72	5	1	77	19	3	22	0	-	0	100
10 år	69	5	1	76	20	4	23	0	-	0	100
11 år	68	6	1	75	21	4	24	0	-	0	100
12 år	66	6	1	74	21	4	25	1	-	0	100
13 år	64	7	1	72	22	4	27	1	-	0	100
14 år	62	7	1	71	23	5	28	1	0	0	100
15 år	61	7	1	70	24	5	29	1	0	0	100
16 år	60	7	1	69	25	5	30	1	1	-	100
17 år	59	7	1	68	24	6	30	1	2	-	100
18 år	57	6	1	64	23	5	29	0	7	0	100
19 år	48	5	1	54	18	5	23	0	23	0	100
20 år	35	3	1	39	13	4	17	0	44	0	100
21 år	26	2	0	28	9	3	11	0	61	0	100
1-5 år	86	1	0	87	11	1	13	0	-	0	100
6-12 år	72	5	1	77	19	3	22	0	-	0	100
13-17 år	61	7	1	70	24	5	29	1	1	0	100
18-21 år	42	4	1	47	16	4	20	0	33	0	100
0-17 år	73	4	1	78	18	3	21	0	0	0	100
0-21 år	67	4	1	72	18	3	21	0	6	0	100

Tabell 4.2 b (forts.)

Ålder Kön	Hemmaboende barn och ungdomar som bor med								Ej hemma- boende	Uppgift saknas	Samtliga
	Sammanboende föräldrar				Ensamstående förälder			Övriga barn			
	Båda urspr.	Mor och styvfar	Far och styvmor	Summa	Mor	Far	Summa				
<b>Pojkar</b>											
0 år	91	0	0	91	8	0	8	0	-	0	100
1 år	91	0	0	91	8	1	9	0	-	0	100
2 år	88	0	0	89	10	1	11	0	-	0	100
3 år	86	1	0	87	12	1	13	0	-	0	100
4 år	83	1	0	84	13	2	15	0	-	0	100
5 år	80	2	0	82	15	3	17	0	-	0	100
6 år	78	2	0	81	16	3	19	0	-	0	100
7 år	77	3	1	80	16	3	19	0	-	0	100
8 år	74	4	1	78	17	4	21	0	-	0	100
9 år	72	5	1	77	18	4	23	0	-	0	100
10 år	70	5	1	76	19	4	23	0	-	0	100
11 år	68	5	1	75	20	5	25	0	-	0	100
12 år	66	6	1	73	21	5	26	1	-	0	100
13 år	65	7	1	73	21	6	26	1	-	0	100
14 år	64	7	2	72	21	6	27	1	-	0	100
15 år	62	7	2	71	22	6	28	1	-	0	100
16 år	61	7	2	69	23	7	29	1	1	-	100
17 år	61	7	2	69	22	7	29	1	1	0	100
18 år	59	6	2	67	22	7	29	0	4	0	100
19 år	54	5	2	61	19	7	26	0	13	-	100
20 år	46	4	1	51	15	6	21	0	28	-	100
21 år	35	3	1	39	12	5	17	0	44	-	100
1-5 år	86	1	0	87	11	1	13	0	-	0	100
6-12 år	72	4	1	77	18	4	22	0	-	0	100
13-17 år	62	7	2	71	22	6	28	1	0	0	100
18-21 år	49	5	1	55	17	6	24	0	22	0	100
0-17 år	73	4	1	78	17	4	21	0	0	0	100
0-21 år	69	4	1	74	17	4	22	0	4	0	100

Källa: Registret över totalbefolkningen (RTB) 2005. Uppgifterna avser 2005-12-31.

Med ursprungliga föräldrar menas biologiska föräldrar eller, för adoptivbarn, adoptivföräldrar.

Övriga = Barn som bor med annan person som är i föräldrars ställe (ej biologisk/adoptivförälder).

Uppgift saknas = Barn i åldrarna 0-15 år som i folkbokföringsregistren noterats som ensamstående utan relation till någon annan i fastigheten. I de flesta fall torde det vara fråga om bokföringsfel.

Tabell 4.2 c

**Boende med båda ursprungliga föräldrarna, styvförälder och ensamstående förälder samt ej hemmaboende, efter mors ålder vid barnets födelse, kön samt barnets ålder. Barn och ungdomar, 0-21 år, 2005-12-31. Percent**

*Children living with both natural parents, step parents or single parents and children not living at home, by mother's age at birth of the child, child's sex and age. Children and young persons, aged 0-21, 31-12-2005. Number*

Barnets ålder Mors ålder vid barnets födelse	Hemmaboende barn och ungdomar som bor med							Övriga barn	Ej hemma-boende	Uppgift saknas	Samtliga
	Sammanboende föräldrar				Ensamstående förälder						
	Båda urspr.	Mor och styvfar	Far och styvmor	Summa	Mor	Far	Summa				
<b>Båda könen</b>											
<b>0-5 år</b>											
Mors ålder vid barnets födelse:											
22 år eller yngre	29 649	1 284	112	31 045	11 833	1 268	13 101	238	-	271	44 655
23-26 år	82 891	1 131	102	84 124	12 824	1 588	14 412	143	-	209	98 888
27-30 år	155 873	763	65	156 701	13 909	1 701	15 610	139	-	223	172 673
31-35 år	169 796	571	69	170 436	15 014	1 637	16 651	197	-	236	187 520
36 år eller äldre	74 046	349	22	74 417	9 847	816	10 663	114	-	103	85 297
<b>6-12 år</b>											
Mors ålder vid barnets födelse:											
22 år eller yngre	37 843	10 752	1 376	49 971	19 361	3 997	23 358	690	-	344	74 363
23-26 år	111 209	10 893	1 538	123 640	30 874	6 960	37 834	528	-	322	162 324
27-30 år	163 963	7 421	1 246	172 630	36 413	7 912	44 325	607	-	313	217 875
31-35 år	142 309	3 302	711	146 322	31 519	5 720	37 239	582	-	259	184 402
36 år eller äldre	57 305	816	245	58 366	15 007	2 172	17 179	388	-	118	76 051
<b>13-17 år</b>											
Mors ålder vid barnets födelse:											
22 år eller yngre	39 345	15 706	2 505	57 556	23 527	6 124	29 651	1 027	563	244	89 041
23-26 år	102 011	15 462	2 884	120 357	38 628	10 740	49 368	959	571	259	171 514
27-30 år	115 853	8 287	1 866	126 006	37 779	9 305	47 084	799	482	241	174 612
31-35 år	93 605	3 445	978	98 028	29 434	6 447	35 881	716	376	176	135 177
36 år eller äldre	37 781	827	327	38 935	13 091	2 390	15 481	487	182	91	55 176
<b>18-21 år</b>											
Mors ålder vid barnets födelse:											
22 år eller yngre	21 406	7 211	1 335	29 952	12 745	4 109	16 854	8	22 576	-	69 390
23-26 år	49 834	6 168	1 376	57 378	18 577	6 430	25 007	7	30 996	3	113 391
27-30 år	60 622	3 563	1 029	65 214	19 075	6 283	25 358	8	28 974	2	119 556
31-35 år	47 663	1 593	545	49 801	15 280	4 179	19 459	8	20 723	1	89 992
36 år eller äldre	18 966	354	204	19 524	7 018	1 597	8 615	2	8 761	-	36 902
<b>0-17 år</b>											
Mors ålder vid barnets födelse:											
22 år eller yngre	106 837	27 742	3 993	138 572	54 721	11 389	66 110	1 955	563	859	208 059
23-26 år	296 111	27 486	4 524	328 121	82 326	19 288	101 614	1 630	571	790	432 726
27-30 år	435 689	16 471	3 177	455 337	88 101	18 918	107 019	1 545	482	777	565 160
31-35 år	405 710	7 318	1 758	414 786	75 967	13 804	89 771	1 495	376	671	507 099
36 år eller äldre	169 132	1 992	594	171 718	37 945	5 378	43 323	989	182	312	216 524
<b>0-21 år</b>											
Mors ålder vid barnets födelse:											
22 år eller yngre	128 243	34 953	5 328	168 524	67 466	15 498	82 964	1 963	23 139	859	277 449
23-26 år	345 945	33 654	5 900	385 499	100 903	25 718	126 621	1 637	31 567	793	546 117
27-30 år	496 311	20 034	4 206	520 551	107 176	25 201	132 377	1 553	29 456	779	684 716
31-35 år	453 373	8 911	2 303	464 587	91 247	17 983	109 230	1 503	21 099	672	597 091
36 år eller äldre	188 098	2 346	798	191 242	44 963	6 975	51 938	991	8 943	312	253 426

Tabell 4.2 c (forts.)

Barnets ålder Mors ålder vid barnets födelse	Hemmaboende barn och ungdomar som bor med							Övriga barn	Ej hemma-boende	Uppgift saknas	Samtliga
	Sammanboende föräldrar			Ensamstående förälder							
	Båda urspr.	Mor och styvfar	Far och styvmor	Summa	Mor	Far	Summa				
<b>Flickor</b>											
<b>0-5 år</b>											
Mors ålder vid barnets födelse:											
22 år eller yngre	14 350	633	55	15 038	5 751	580	6 331	127	-	125	21 621
23-26 år	40 139	548	41	40 728	6 272	719	6 991	75	-	108	47 902
27-30 år	75 851	372	33	76 256	6 726	781	7 507	60	-	104	83 927
31-35 år	82 538	293	30	82 861	7 180	740	7 920	83	-	123	90 987
36 år eller äldre	36 712	188	12	36 912	4 913	375	5 288	56	-	51	42 307
<b>6-12 år</b>											
Mors ålder vid barnets födelse:											
22 år eller yngre	18 404	5 437	585	24 426	9 726	1 714	11 440	348	-	161	36 375
23-26 år	54 160	5 544	707	60 411	15 235	3 082	18 317	243	-	162	79 133
27-30 år	79 745	3 710	598	84 053	18 045	3 443	21 488	298	-	156	105 995
31-35 år	69 456	1 628	318	71 402	15 595	2 626	18 221	274	-	123	90 020
36 år eller äldre	28 231	405	105	28 741	7 398	964	8 362	177	-	53	37 333
<b>13-17 år</b>											
Mors ålder vid barnets födelse:											
22 år eller yngre	18 981	7 814	998	27 793	11 899	2 581	14 480	488	386	125	43 272
23-26 år	49 129	7 856	1 263	58 248	19 744	4 477	24 221	450	381	122	83 422
27-30 år	55 639	4 232	793	60 664	19 190	4 015	23 205	389	295	119	84 672
31-35 år	45 208	1 710	405	47 323	14 884	2 764	17 648	350	239	90	65 650
36 år eller äldre	18 339	414	134	18 887	6 588	1 075	7 663	234	112	39	26 935
<b>18-21 år</b>											
Mors ålder vid barnets födelse:											
22 år eller yngre	9 276	3 223	468	12 967	5 809	1 486	7 295	1	13 479	-	33 742
23-26 år	22 136	2 808	493	25 437	8 645	2 465	11 110	5	18 464	3	55 019
27-30 år	27 269	1 702	372	29 343	8 928	2 496	11 424	4	17 076	-	57 847
31-35 år	21 957	779	199	22 935	7 257	1 679	8 936	4	12 126	1	44 002
36 år eller äldre	8 618	158	83	8 859	3 305	642	3 947	1	5 114	-	17 921
<b>0-17 år</b>											
Mors ålder vid barnets födelse:											
22 år eller yngre	51 735	13 884	1 638	67 257	27 376	4 875	32 251	963	386	411	101 268
23-26 år	143 428	13 948	2 011	159 387	41 251	8 278	49 529	768	381	392	210 457
27-30 år	211 235	8 314	1 424	220 973	43 961	8 239	52 200	747	295	379	274 594
31-35 år	197 202	3 631	753	201 586	37 659	6 130	43 789	707	239	336	246 657
36 år eller äldre	83 282	1 007	251	84 540	18 899	2 414	21 313	467	112	143	106 575
<b>0-21 år</b>											
Mors ålder vid barnets födelse:											
22 år eller yngre	61 011	17 107	2 106	80 224	33 185	6 361	39 546	964	13 865	411	135 010
23-26 år	165 564	16 756	2 504	184 824	49 896	10 743	60 639	773	18 845	395	265 476
27-30 år	238 504	10 016	1 796	250 316	52 889	10 735	63 624	751	17 371	379	332 441
31-35 år	219 159	4 410	952	224 521	44 916	7 809	52 725	711	12 365	337	290 659
36 år eller äldre	91 900	1 165	334	93 399	22 204	3 056	25 260	468	5 226	143	124 496

Tabell 4.2 c (forts.)

Barnets ålder Mors ålder vid barnets födelse	Hemmaboende barn och ungdomar som bor med							Övriga barn	Ej hemma-boende	Uppgift saknas	Samtliga
	Sammanboende föräldrar				Ensamstående förälder						
	Båda urspr.	Mor och styvfar	Far och styvmor	Summa	Mor	Far	Summa				
<b>Pojkar</b>											
<b>0-5 år</b>											
Mors ålder vid barnets födelse:											
22 år eller yngre	15 299	651	57	16 007	6 082	688	6 770	111	-	146	23 034
23-26 år	42 752	583	61	43 396	6 552	869	7 421	68	-	101	50 986
27-30 år	80 022	391	32	80 445	7 183	920	8 103	79	-	119	88 746
31-35 år	87 258	278	39	87 575	7 834	897	8 731	114	-	113	96 533
36 år eller äldre	37 334	161	10	37 505	4 934	441	5 375	58	-	52	42 990
<b>6-12 år</b>											
Mors ålder vid barnets födelse:											
22 år eller yngre	19 439	5 315	791	25 545	9 635	2 283	11 918	342	-	183	37 988
23-26 år	57 049	5 349	831	63 229	15 639	3 878	19 517	285	-	160	83 191
27-30 år	84 218	3 711	648	88 577	18 368	4 469	22 837	309	-	157	111 880
31-35 år	72 853	1 674	393	74 920	15 924	3 094	19 018	308	-	136	94 382
36 år eller äldre	29 074	411	140	29 625	7 609	1 208	8 817	211	-	65	38 718
<b>13-17 år</b>											
Mors ålder vid barnets födelse:											
22 år eller yngre	20 364	7 892	1 507	29 763	11 628	3 543	15 171	539	177	119	45 769
23-26 år	52 882	7 606	1 621	62 109	18 884	6 263	25 147	509	190	137	88 092
27-30 år	60 214	4 055	1 073	65 342	18 589	5 290	23 879	410	187	122	89 940
31-35 år	48 397	1 735	573	50 705	14 550	3 683	18 233	366	137	86	69 527
36 år eller äldre	19 442	413	193	20 048	6 503	1 315	7 818	253	70	52	28 241
<b>18-21 år</b>											
Mors ålder vid barnets födelse:											
22 år eller yngre	12 130	3 988	867	16 985	6 936	2 623	9 559	7	9 097	-	35 648
23-26 år	27 698	3 360	883	31 941	9 932	3 965	13 897	2	12 532	-	58 372
27-30 år	33 353	1 861	657	35 871	10 147	3 787	13 934	4	11 898	2	61 709
31-35 år	25 706	814	346	26 866	8 023	2 500	10 523	4	8 597	-	45 990
36 år eller äldre	10 348	196	121	10 665	3 713	955	4 668	1	3 647	-	18 981
<b>0-17 år</b>											
Mors ålder vid barnets födelse:											
22 år eller yngre	55 102	13 858	2 355	71 315	27 345	6 514	33 859	992	177	448	106 791
23-26 år	152 683	13 538	2 513	168 734	41 075	11 010	52 085	862	190	398	222 269
27-30 år	224 454	8 157	1 753	234 364	44 140	10 679	54 819	798	187	398	290 566
31-35 år	208 508	3 687	1 005	213 200	38 308	7 674	45 982	788	137	335	260 442
36 år eller äldre	85 850	985	343	87 178	19 046	2 964	22 010	522	70	169	109 949
<b>0-21 år</b>											
Mors ålder vid barnets födelse:											
22 år eller yngre	67 232	17 846	3 222	88 300	34 281	9 137	43 418	999	9 274	448	142 439
23-26 år	180 381	16 898	3 396	200 675	51 007	14 975	65 982	864	12 722	398	280 641
27-30 år	257 807	10 018	2 410	270 235	54 287	14 466	68 753	802	12 085	400	352 275
31-35 år	234 214	4 501	1 351	240 066	46 331	10 174	56 505	792	8 734	335	306 432
36 år eller äldre	96 198	1 181	464	97 843	22 759	3 919	26 678	523	3 717	169	128 930

Källa: Registret över totalbefolkningen (RTB) 2005. Uppgifterna avser 2005-12-31.

Med ursprungliga föräldrar menas biologiska föräldrar eller, för adoptivbarn, adoptivföräldrar.

Övriga = Barn som bor med annan person som är i föräldrars ställe (ej biologisk/adoptivförälder).

Uppgift saknas = Barn i åldrarna 0-15 år som i folkbokföringsregistren noterats som ensamstående utan relation till någon annan i fastigheten. I de flesta fall torde det vara fråga om bokföringsfel.

Tabell 4.2 d

**Boende med båda ursprungliga föräldrarna, styvförälder och ensamstående förälder samt ej hemmaboende, efter mors ålder vid barnets födelse, kön samt barnets ålder. Barn och ungdomar, 0-21 år, 2005-12-31. Procent**

*Children living with both natural parents, step parents or single parents and children not living at home, by mother's age at birth of the child, child's sex and age. Children and young persons, aged 0-21, 31-12-2005. Percent*

Barnets ålder Mors ålder vid barnets födelse	Hemmaboende barn och ungdomar som bor med							Övriga barn	Ej hemma-boende	Uppgift saknas	Samtliga
	Sammanboende föräldrar				Ensamstående förälder						
	Båda urspr.	Mor och styvfar	Far och styvmor	Summa	Mor	Far	Summa				
<b>Båda könen</b>											
<b>0-5 år</b>											
Mors ålder vid barnets födelse:											
22 år eller yngre	66	3	0	70	26	3	29	1	-	1	100
23-26 år	84	1	0	85	13	2	15	0	-	0	100
27-30 år	90	0	0	91	8	1	9	0	-	0	100
31-35 år	91	0	0	91	8	1	9	0	-	0	100
36 år eller äldre	87	0	0	87	12	1	13	0	-	0	100
<b>6-12 år</b>											
Mors ålder vid barnets födelse:											
22 år eller yngre	51	14	2	67	26	5	31	1	-	0	100
23-26 år	69	7	1	76	19	4	23	0	-	0	100
27-30 år	75	3	1	79	17	4	20	0	-	0	100
31-35 år	77	2	0	79	17	3	20	0	-	0	100
36 år eller äldre	75	1	0	77	20	3	23	1	-	0	100
<b>13-17 år</b>											
Mors ålder vid barnets födelse:											
22 år eller yngre	44	18	3	65	26	7	33	1	1	0	100
23-26 år	59	9	2	70	23	6	29	1	0	0	100
27-30 år	66	5	1	72	22	5	27	0	0	0	100
31-35 år	69	3	1	73	22	5	27	1	0	0	100
36 år eller äldre	68	1	1	71	24	4	28	1	0	0	100
<b>18-21 år</b>											
Mors ålder vid barnets födelse:											
22 år eller yngre	31	10	2	43	18	6	24	0	33	-	100
23-26 år	44	5	1	51	16	6	22	0	27	0	100
27-30 år	51	3	1	55	16	5	21	0	24	0	100
31-35 år	53	2	1	55	17	5	22	0	23	0	100
36 år eller äldre	51	1	1	53	19	4	23	0	24	-	100
<b>0-17 år</b>											
Mors ålder vid barnets födelse:											
22 år eller yngre	51	13	2	67	26	5	32	1	0	0	100
23-26 år	68	6	1	76	19	4	23	0	0	0	100
27-30 år	77	3	1	81	16	3	19	0	0	0	100
31-35 år	80	1	0	82	15	3	18	0	0	0	100
36 år eller äldre	78	1	0	79	18	2	20	0	0	0	100
<b>0-21 år</b>											
Mors ålder vid barnets födelse:											
22 år eller yngre	46	13	2	61	24	6	30	1	8	0	100
23-26 år	63	6	1	71	18	5	23	0	6	0	100
27-30 år	72	3	1	76	16	4	19	0	4	0	100
31-35 år	76	1	0	78	15	3	18	0	4	0	100
36 år eller äldre	74	1	0	75	18	3	20	0	4	0	100

Tabell 4.2 d (forts.)

Barnets ålder Mors ålder vid barnets födelse	Hemmaboende barn och ungdomar som bor med							Övriga barn	Ej hemma-boende	Uppgift saknas	Samtliga
	Sammanboende föräldrar				Ensamstående förälder						
	Båda urspr.	Mor och styvfar	Far och styvmor	Summa	Mor	Far	Summa				
<b>Flickor</b>											
<b>0-5 år</b>											
Mors ålder vid barnets födelse:											
22 år eller yngre	66	3	0	70	27	3	29	1	-	1	100
23-26 år	84	1	0	85	13	2	15	0	-	0	100
27-30 år	90	0	0	91	8	1	9	0	-	0	100
31-35 år	91	0	0	91	8	1	9	0	-	0	100
36 år eller äldre	87	0	0	87	12	1	12	0	-	0	100
<b>6-12 år</b>											
Mors ålder vid barnets födelse:											
22 år eller yngre	51	15	2	67	27	5	31	1	-	0	100
23-26 år	68	7	1	76	19	4	23	0	-	0	100
27-30 år	75	4	1	79	17	3	20	0	-	0	100
31-35 år	77	2	0	79	17	3	20	0	-	0	100
36 år eller äldre	76	1	0	77	20	3	22	0	-	0	100
<b>13-17 år</b>											
Mors ålder vid barnets födelse:											
22 år eller yngre	44	18	2	64	27	6	33	1	1	0	100
23-26 år	59	9	2	70	24	5	29	1	0	0	100
27-30 år	66	5	1	72	23	5	27	0	0	0	100
31-35 år	69	3	1	72	23	4	27	1	0	0	100
36 år eller äldre	68	2	0	70	24	4	28	1	0	0	100
<b>18-21 år</b>											
Mors ålder vid barnets födelse:											
22 år eller yngre	27	10	1	38	17	4	22	0	40	-	100
23-26 år	40	5	1	46	16	4	20	0	34	0	100
27-30 år	47	3	1	51	15	4	20	0	30	-	100
31-35 år	50	2	0	52	16	4	20	0	28	0	100
36 år eller äldre	48	1	0	49	18	4	22	0	29	-	100
<b>0-17 år</b>											
Mors ålder vid barnets födelse:											
22 år eller yngre	51	14	2	66	27	5	32	1	0	0	100
23-26 år	68	7	1	76	20	4	24	0	0	0	100
27-30 år	77	3	1	80	16	3	19	0	0	0	100
31-35 år	80	1	0	82	15	2	18	0	0	0	100
36 år eller äldre	78	1	0	79	18	2	20	0	0	0	100
<b>0-21 år</b>											
Mors ålder vid barnets födelse:											
22 år eller yngre	45	13	2	59	25	5	29	1	10	0	100
23-26 år	62	6	1	70	19	4	23	0	7	0	100
27-30 år	72	3	1	75	16	3	19	0	5	0	100
31-35 år	75	2	0	77	15	3	18	0	4	0	100
36 år eller äldre	74	1	0	75	18	2	20	0	4	0	100



Tabell 4.2 d (forts.)

Barnets ålder Mors ålder vid barnets födelse	Hemmaboende barn och ungdomar som bor med							Övriga barn	Ej hemma-boende	Uppgift saknas	Samtliga
	Sammanboende föräldrar				Ensamstående förälder						
	Båda urspr.	Mor och styvfar	Far och styvmor	Summa	Mor	Far	Summa				
<b>Pojkar</b>											
<b>0-5 år</b>											
Mors ålder vid barnets födelse:											
22 år eller yngre	66	3	0	69	26	3	29	0	-	1	100
23-26 år	84	1	0	85	13	2	15	0	-	0	100
27-30 år	90	0	0	91	8	1	9	0	-	0	100
31-35 år	90	0	0	91	8	1	9	0	-	0	100
36 år eller äldre	87	0	0	87	11	1	13	0	-	0	100
<b>6-12 år</b>											
Mors ålder vid barnets födelse:											
22 år eller yngre	51	14	2	67	25	6	31	1	-	0	100
23-26 år	69	6	1	76	19	5	23	0	-	0	100
27-30 år	75	3	1	79	16	4	20	0	-	0	100
31-35 år	77	2	0	79	17	3	20	0	-	0	100
36 år eller äldre	75	1	0	77	20	3	23	1	-	0	100
<b>13-17 år</b>											
Mors ålder vid barnets födelse:											
22 år eller yngre	44	17	3	65	25	8	33	1	0	0	100
23-26 år	60	9	2	71	21	7	29	1	0	0	100
27-30 år	67	5	1	73	21	6	27	0	0	0	100
31-35 år	70	2	1	73	21	5	26	1	0	0	100
36 år eller äldre	69	1	1	71	23	5	28	1	0	0	100
<b>18-21 år</b>											
Mors ålder vid barnets födelse:											
22 år eller yngre	34	11	2	48	19	7	27	0	26	-	100
23-26 år	47	6	2	55	17	7	24	0	21	-	100
27-30 år	54	3	1	58	16	6	23	0	19	0	100
31-35 år	56	2	1	58	17	5	23	0	19	-	100
36 år eller äldre	55	1	1	56	20	5	25	0	19	-	100
<b>0-17 år</b>											
Mors ålder vid barnets födelse:											
22 år eller yngre	52	13	2	67	26	6	32	1	0	0	100
23-26 år	69	6	1	76	18	5	23	0	0	0	100
27-30 år	77	3	1	81	15	4	19	0	0	0	100
31-35 år	80	1	0	82	15	3	18	0	0	0	100
36 år eller äldre	78	1	0	79	17	3	20	0	0	0	100
<b>0-21 år</b>											
Mors ålder vid barnets födelse:											
22 år eller yngre	47	13	2	62	24	6	30	1	7	0	100
23-26 år	64	6	1	72	18	5	24	0	5	0	100
27-30 år	73	3	1	77	15	4	20	0	3	0	100
31-35 år	76	1	0	78	15	3	18	0	3	0	100
36 år eller äldre	75	1	0	76	18	3	21	0	3	0	100

Källa: Registret över totalbefolkningen (RTB) 2005. Uppgifterna avser 2005-12-31.

Med ursprungliga föräldrar menas biologiska föräldrar eller, för adoptivbarn, adoptivföräldrar.

Övriga = Barn som bor med annan person som är i föräldrars ställe (ej biologisk/adoptivförälder).

Uppgift saknas = Barn i åldrarna 0-15 år som i folkbokföringsregistren noterats som ensamstående utan relation till någon annan i fastigheten. I de flesta fall torde det vara fråga om bokföringsfel.

## Gemensam och ensam vårdnad

Tabell 4.3 a

### Gemensam och ensam vårdnad för gifta föräldrars gemensamma barn efter ålder och kön. Hemmaboende barn 1-17 år, 2005-12-31. Antal och procent

*Joint and sole custody of married parents' natural children, by age and sex. Children living at home, aged 1-17, 31-12-2005. Number and percent*

Ålder	Antal						Procent							
	Gemensam vårdnad		Ensam vårdnad			Uppgift saknas	Samtliga	Gemensam vårdnad		Ensam vårdnad			Uppgift saknas	Samtliga
	Bägge biologiska	Andra	Mor	Far	Annan			Bägge biologiska	Andra	Mor	Far	Annan		
<b>Båda könen</b>														
1-5 år	253 511	101	273	21	-	75	253 981	100	0	0	0	-	0	100
6-12 år	374 259	91	904	162	-	39	375 455	100	0	0	0	-	0	100
13-17 år	314 470	57	2 718	222	-	221	317 688	99	0	1	0	-	0	100
1-17 år	942 240	249	3 895	405	-	335	947 124	99	0	0	0	-	0	100
<b>Flickor</b>														
1-5 år	123 493	54	136	9	-	48	123 740	100	0	0	0	-	0	100
6-12 år	182 727	35	456	81	-	22	183 321	100	0	0	0	-	0	100
13-17 år	151 592	32	1 305	102	-	112	153 143	99	0	1	0	-	0	100
1-17 år	457 812	121	1 897	192	-	182	460 204	99	0	0	0	-	0	100
<b>Pojkar</b>														
1-5 år	130 018	47	137	12	-	27	130 241	100	0	0	0	-	0	100
6-12 år	191 532	56	448	81	-	17	192 134	100	0	0	0	-	0	100
13-17 år	162 878	25	1 413	120	-	109	164 545	99	0	1	0	-	0	100
1-17 år	484 428	128	1 998	213	-	153	486 920	99	0	0	0	-	0	100

Källa: Registret över totalbefolkningen (RTB) 2005. Uppgifterna avser 2005-12-31.

Tabell 4.3 b

### Gemensam och ensam vårdnad för samboföräldrars gemensamma barn efter ålder och kön. Hemmaboende barn 1-17 år, 2005-12-31. Antal och procent

*Joint and sole custody of cohabiting parents' natural children, by age and sex. Children living at home, aged 1-17, 31-12-2005. Number and percent*

Ålder	Antal						Procent							
	Gemensam vårdnad		Ensam vårdnad			Uppgift saknas	Samtliga	Gemensam vårdnad		Ensam vårdnad			Uppgift saknas	Samtliga
	Bägge biologiska	Andra	Mor	Far	Annan			Bägge biologiska	Andra	Mor	Far	Annan		
<b>Båda könen</b>														
1-5 år	162 454	9	3 163	18	1	5	165 650	98	0	2	0	0	0	100
6-12 år	131 810	8	5 510	64	-	3	137 395	96	0	4	0	-	0	100
13-17 år	57 198	4	13 911	105	-	35	71 253	80	0	20	0	-	0	100
1-17 år	351 462	21	22 584	187	1	43	374 298	94	0	6	0	0	0	100
<b>Flickor</b>														
1-5 år	79 154	2	1 563	9	1	4	80 733	98	0	2	0	0	0	100
6-12 år	64 127	2	2 622	32	-	2	66 785	96	0	4	0	-	0	100
13-17 år	27 548	1	6 721	43	-	16	34 329	80	0	20	0	-	0	100
1-17 år	170 829	5	10 906	84	1	22	181 847	94	0	6	0	0	0	100
<b>Pojkar</b>														
1-5 år	83 300	7	1 600	9	-	1	84 917	98	0	2	0	-	0	100
6-12 år	67 683	6	2 888	32	-	1	70 610	96	0	4	0	-	0	100
13-17 år	29 650	3	7 190	62	-	19	36 924	80	0	19	0	-	0	100
1-17 år	180 633	16	11 678	103	-	21	192 451	94	0	6	0	-	0	100

Källa: Registret över totalbefolkningen (RTB) 2005. Uppgifterna avser 2005-12-31.

Gemensam vårdnad av andra än de biologiska föräldrarna innebär oftast att det är en av de biologiska föräldrarna tillsammans med en annan person som har vårdnaden.

Tabell 4.3 c

**Gemensam och ensam vårdnad för enbart mors barn i familjer med gifta föräldrar efter ålder och kön. Hemmaboende barn 1-17 år, 2005-12-31. Antal och procent**

*Joint and sole custody of mother's children only, in families with married parents, by age and sex. Children living at home, aged 1-17, 31-12-2005. Number and percent*

Ålder Kön	Antal							Procent						
	Gemensam vårdnad		Ensam vårdnad			Uppgift saknas	Samtliga	Gemensam vårdnad		Ensam vårdnad			Uppgift saknas	Samtliga
	Bägge biologiska	Andra	Mor	Far	Annan			Bägge biologiska	Andra	Mor	Far	Annan		
<b>Båda könen</b>														
1-5 år	903	128	911	-	2	2	1 946	46	7	47	-	0	0	100
6-12 år	12 376	758	6 309	9	12	10	19 474	64	4	32	0	0	0	100
13-17 år	17 105	843	11 328	12	10	26	29 324	58	3	39	0	0	0	100
1-17 år	30 384	1 729	18 548	21	24	38	50 744	60	3	37	0	0	0	100
<b>Flickor</b>														
1-5 år	426	61	473	-	1	2	963	44	6	49	-	0	0	100
6-12 år	6 247	384	3 176	4	4	4	9 819	64	4	32	0	0	0	100
13-17 år	8 718	433	5 565	8	5	10	14 739	59	3	38	0	0	0	100
1-17 år	15 391	878	9 214	12	10	16	25 521	60	3	36	0	0	0	100
<b>Pojkar</b>														
1-5 år	477	67	438	-	1	-	983	49	7	45	-	0	-	100
6-12 år	6 129	374	3 133	5	8	6	9 655	63	4	32	0	0	0	100
13-17 år	8 387	410	5 763	4	5	16	14 585	58	3	40	0	0	0	100
1-17 år	14 993	851	9 334	9	14	22	25 223	59	3	37	0	0	0	100

Källa: Registret över totalbefolkningen (RTB) 2005. Uppgifterna avser 2005-12-31.

Tabell 4.3 d

**Gemensam och ensam vårdnad för enbart fars barn i familjer med gifta föräldrar efter ålder och kön. Hemmaboende barn 1-17 år, 2005-12-31. Antal och procent**

*Joint and sole custody of father's children only, in families with married parents, by age and sex. Children living at home, aged 1-17, 31-12-2005. Number and percent*

Ålder Kön	Antal							Procent						
	Gemensam vårdnad		Ensam vårdnad			Uppgift saknas	Samtliga	Gemensam vårdnad		Ensam vårdnad			Uppgift saknas	Samtliga
	Bägge biologiska	Andra	Mor	Far	Annan			Bägge biologiska	Andra	Mor	Far	Annan		
<b>Båda könen</b>														
1-5 år	172	29	1	36	3	1	242	71	12	0	15	1	0	100
6-12 år	2 564	139	14	734	14	2	3 467	74	4	0	21	0	0	100
13-17 år	4 870	238	81	1 425	27	23	6 664	73	4	1	21	0	0	100
1-17 år	7 606	406	96	2 195	44	26	10 373	73	4	1	21	0	0	100
<b>Flickor</b>														
1-5 år	80	16	-	19	2	1	118	68	14	-	16	2	1	100
6-12 år	1 179	68	8	337	4	2	1 598	74	4	1	21	0	0	100
13-17 år	2 000	103	32	656	8	6	2 805	71	4	1	23	0	0	100
1-17 år	3 259	187	40	1 012	14	9	4 521	72	4	1	22	0	0	100
<b>Pojkar</b>														
1-5 år	92	13	1	17	1	-	124	74	10	1	14	1	-	100
6-12 år	1 385	71	6	397	10	-	1 869	74	4	0	21	1	-	100
13-17 år	2 870	135	49	769	19	17	3 859	74	3	1	20	0	0	100
1-17 år	4 347	219	56	1 183	30	17	5 852	74	4	1	20	1	0	100

Källa: Registret över totalbefolkningen (RTB) 2005. Uppgifterna avser 2005-12-31.

Gemensam vårdnad av andra än de biologiska föräldrarna innebär oftast att det är en av de biologiska föräldrarna tillsammans med en annan person som har vårdnaden.

Tabell 4.3 e

**Gemensam och ensam vårdnad för enbart mors barn i familjer med sambo föräldrar efter ålder och kön. Hemmaboende barn 1-17 år, 2005-12-31. Antal och procent***Joint and sole custody of mother's children only, in families with cohabiting parents, by age and sex. Children living at home, aged 1-17, 31-12-2005. Number and percent*

Ålder Kön	Antal							Procent						
	Gemensam vårdnad		Ensam vårdnad			Uppgift saknas	Samtliga	Gemensam vårdnad		Ensam vårdnad			Uppgift saknas	Samtliga
	Bägge biologiska	Andra	Mor	Far	Annan			Bägge biologiska	Andra	Mor	Far	Annan		
<b>Båda könen</b>														
1-5 år	1 118	27	693	1	1	1	1 841	61	1	38	0	0	0	100
6-12 år	9 871	142	3 695	5	1	4	13 718	72	1	27	0	0	0	100
13-17 år	8 968	99	5 365	2	-	3	14 437	62	1	37	0	-	0	100
1-17 år	19 957	268	9 753	8	2	8	29 996	67	1	33	0	0	0	100
<b>Flickor</b>														
1-5 år	558	15	354	-	1	-	928	60	2	38	-	0	-	100
6-12 år	4 941	74	1 889	1	-	3	6 908	72	1	27	0	-	0	100
13-17 år	4 632	44	2 626	-	-	3	7 305	63	1	36	-	-	0	100
1-17 år	10 131	133	4 869	1	1	6	15 141	67	1	32	0	0	0	100
<b>Pojkar</b>														
1-5 år	560	12	339	1	-	1	913	61	1	37	0	-	0	100
6-12 år	4 930	68	1 806	4	1	1	6 810	72	1	27	0	0	0	100
13-17 år	4 336	55	2 739	2	-	-	7 132	61	1	38	0	-	-	100
1-17 år	9 826	135	4 884	7	1	2	14 855	66	1	33	0	0	0	100

Källa: Registret över totalbefolkningen (RTB) 2005. Uppgifterna avser 2005-12-31.

Tabell 4.3 f

**Gemensam och ensam vårdnad för enbart fars barn i familjer med samboföräldrar efter ålder och kön. Hemmaboende barn 1-17 år, 2005-12-31. Antal och procent***Joint and sole custody of father's children only, in families with cohabiting parents, by age and sex. Children living at home, aged 1-17, 31-12-2005. Number and percent*

Ålder Kön	Antal							Procent						
	Gemensam vårdnad		Ensam vårdnad			Uppgift saknas	Samtliga	Gemensam vårdnad		Ensam vårdnad			Uppgift saknas	Samtliga
	Bägge biologiska	Andra	Mor	Far	Annan			Bägge biologiska	Andra	Mor	Far	Annan		
<b>Båda könen</b>														
1-5 år	143	1	1	25	-	-	170	84	1	1	15	-	-	100
6-12 år	1 728	11	6	242	3	3	1 993	87	1	0	12	0	0	100
13-17 år	2 191	9	49	358	5	2	2 614	84	0	2	14	0	0	100
1-17 år	4 062	21	56	625	8	5	4 777	85	0	1	13	0	0	100
<b>Flickor</b>														
1-5 år	64	1	1	9	-	-	75	85	1	1	12	-	-	100
6-12 år	760	3	3	107	2	2	877	87	0	0	12	0	0	100
13-17 år	911	5	25	143	2	-	1 086	84	0	2	13	0	-	100
1-17 år	1 735	9	29	259	4	2	2 038	85	0	1	13	0	0	100
<b>Pojkar</b>														
1-5 år	79	-	-	16	-	-	95	83	-	-	17	-	-	100
6-12 år	968	8	3	135	1	1	1 116	87	1	0	12	0	0	100
13-17 år	1 280	4	24	215	3	2	1 528	84	0	2	14	0	0	100
1-17 år	2 327	12	27	366	4	3	2 739	85	0	1	13	0	0	100

Källa: Registret över totalbefolkningen (RTB) 2005. Uppgifterna avser 2005-12-31.

Gemensam vårdnad av andra än de biologiska föräldrarna innebär oftast att det är en av de biologiska föräldrarna tillsammans med en annan person som har vårdnaden.

Tabell 4.3 g

**Gemensam och ensam vårdnad för barn till ensamstående mor efter ålder och kön.  
Hemmaboende barn 1-17 år, 2005-12-31. Antal och procent**

*Joint and sole custody of children of single mothers, by age and sex. Children living at home, aged 1-17, 31-12-2005. Number and percent*

Ålder Kön	Antal					Uppgift saknas	Samtliga	Procent					Uppgift saknas	Samtliga
	Gemensam vårdnad		Ensam vårdnad					Gemensam vårdnad		Ensam vårdnad				
	Bägge biologiska	Andra	Mor	Far	Annan			Bägge biologiska	Andra	Mor	Far	Annan		
<b>Båda könen</b>														
1-5 år	39 987	1 686	13 737	33	14	52	55 509	72	3	25	0	0	0	100
6-12 år	99 649	2 178	31 283	55	11	41	133 217	75	2	23	0	0	0	100
13-17 år	93 381	1 838	47 223	95	11	38	142 586	65	1	33	0	0	0	100
1-17 år	233 017	5 702	92 243	183	36	131	331 312	70	2	28	0	0	0	100
<b>Flickor</b>														
1-5 år	19 377	842	6 733	17	9	36	27 014	72	3	25	0	0	0	100
6-12 år	49 436	1 100	15 429	29	8	23	66 025	75	2	23	0	0	0	100
13-17 år	47 744	902	23 648	49	7	18	72 368	66	1	33	0	0	0	100
1-17 år	116 557	2 844	45 810	95	24	77	165 407	70	2	28	0	0	0	100
<b>Pojkar</b>														
1-5 år	20 610	844	7 004	16	5	16	28 495	72	3	25	0	0	0	100
6-12 år	50 213	1 078	15 854	26	3	18	67 192	75	2	24	0	0	0	100
13-17 år	45 637	936	23 575	46	4	20	70 218	65	1	34	0	0	0	100
1-17 år	116 460	2 858	46 433	88	12	54	165 905	70	2	28	0	0	0	100

Källa: Registret över totalbefolkningen (RTB) 2005. Uppgifterna avser 2005-12-31.

Tabell 4.3 h

**Gemensam och ensam vårdnad för barn till ensamstående far efter ålder och kön.  
Hemmaboende barn 1-17 år, 2005-12-31. Antal och procent**

*Joint and sole custody of children of single fathers, by age and sex. Children living at home, aged 1-17, 31-12-2005. Number and percent*

Ålder Kön	Antal					Uppgift saknas	Samtliga	Procent					Uppgift saknas	Samtliga
	Gemensam vårdnad		Ensam vårdnad					Gemensam vårdnad		Ensam vårdnad				
	Bägge biologiska	Andra	Mor	Far	Annan			Bägge biologiska	Andra	Mor	Far	Annan		
<b>Båda könen</b>														
1-5 år	6 249	123	27	492	18	6	6 915	90	2	0	7	0	0	100
6-12 år	24 070	211	115	2 732	27	6	27 161	89	1	0	10	0	0	100
13-17 år	29 731	311	773	4 808	28	27	35 678	83	1	2	13	0	0	100
1-17 år	60 050	645	915	8 032	73	39	69 754	86	1	1	12	0	0	100
<b>Flickor</b>														
1-5 år	2 851	62	17	227	9	4	3 170	90	2	1	7	0	0	100
6-12 år	10 595	89	35	1 261	11	1	11 992	88	1	0	11	0	0	100
13-17 år	12 585	127	308	2 149	18	12	15 199	83	1	2	14	0	0	100
1-17 år	26 031	278	360	3 637	38	17	30 361	86	1	1	12	0	0	100
<b>Pojkar</b>														
1-5 år	3 398	61	10	265	9	2	3 745	91	2	0	7	0	0	100
6-12 år	13 475	122	80	1 471	16	5	15 169	89	1	1	10	0	0	100
13-17 år	17 146	184	465	2 659	10	15	20 479	84	1	2	13	0	0	100
1-17 år	34 019	367	555	4 395	35	22	39 393	86	1	1	11	0	0	100

Källa: Registret över totalbefolkningen (RTB) 2005. Uppgifterna avser 2005-12-31.

Gemensam vårdnad av andra än de biologiska föräldrarna innebär oftast att det är en av de biologiska föräldrarna tillsammans med en annan person som har vårdnaden.

**Tabell 4.3 i****Gemensam och ensam vårdnad efter ålder och kön. Samtliga hemmaboende barn 1-17 år, 2005-12-31. Antal och procent***Joint and sole custody, by age and sex. All children living at home, aged 1-17, 31-12-2005. Number and percent*

Ålder Kön	Antal							Procent						
	Gemensam vårdnad		Ensam vårdnad			Uppgift saknas	Samtliga	Gemensam vårdnad		Ensam vårdnad			Uppgift saknas	Samtliga
	Bägge biologiska	Andra	Mor	Far	Annan			Bägge biologiska	Andra	Mor	Far	Annan		
<b>Båda könen</b>														
1-5 år	465 652	2 200	19 187	662	65	360	488 126	95	0	4	0	0	0	100
6-12 år	658 481	3 945	49 092	4 247	308	256	716 329	92	1	7	1	0	0	100
13-17 år	531 074	4 105	83 875	7 609	674	883	628 220	85	1	13	1	0	0	100
1-17 år	1 655 207	10 250	152 154	12 518	1 047	1 499	1 832 675	90	1	8	1	0	0	100
<b>Flickor</b>														
1-5 år	226 536	1 101	9 458	310	40	240	237 685	95	0	4	0	0	0	100
6-12 år	321 049	1 946	24 196	1 995	153	123	349 462	92	1	7	1	0	0	100
13-17 år	257 465	1 979	41 523	3 481	314	427	305 189	84	1	14	1	0	0	100
1-17 år	805 050	5 026	75 177	5 786	507	790	892 336	90	1	8	1	0	0	100
<b>Pojkar</b>														
1-5 år	239 116	1 099	9 729	352	25	120	250 441	95	0	4	0	0	0	100
6-12 år	337 432	1 999	24 896	2 252	155	133	366 867	92	1	7	1	0	0	100
13-17 år	273 609	2 126	42 352	4 128	360	456	323 031	85	1	13	1	0	0	100
1-17 år	850 157	5 224	76 977	6 732	540	709	940 339	90	1	8	1	0	0	100

Källa: Registret över totalbefolkningen (RTB) 2005. Uppgifterna avser 2005-12-31.

Gemensam vårdnad av andra än de biologiska föräldrarna innebär oftast att det är en av de biologiska föräldrarna tillsammans med en annan person som har vårdnaden.

Tabell 4.3 j

**Gemensam och ensam vårdnad för barn med svensk bakgrund efter ålder och kön.  
Hemmaboende barn 1-17 år, 2005-12-31. Antal och procent**
*Joint and sole custody of children with Swedish background, by age and sex. Children living at home, aged 1-17, 31-12-2005. Number and percent*

Ålder Kön	Antal					Uppgift saknas	Samtliga	Procent					Uppgift saknas	Samtliga
	Gemensam vårdnad		Ensam vårdnad					Gemensam vårdnad		Ensam vårdnad				
	Bägge biologiska	Andra	Mor	Far	Annan			Bägge biologiska	Andra	Mor	Far	Annan		
<b>Båda könen</b>														
1-5 år	400 179	1 297	14 482	479	21	18	416 476	96	0	3	0	0	0	100
6-12 år	565 104	898	34 909	3 003	128	38	604 080	94	0	6	0	0	0	100
13-17 år	465 303	722	66 840	5 628	335	309	539 137	86	0	12	1	0	0	100
1-17 år	1 430 586	2 917	116 231	9 110	484	365	1 559 693	92	0	7	1	0	0	100
<b>Flickor</b>														
1-5 år	194 060	667	7 068	214	13	9	202 031	96	0	3	0	0	0	100
6-12 år	275 401	422	17 163	1 417	66	20	294 489	94	0	6	0	0	0	100
13-17 år	225 686	342	33 054	2 630	162	148	262 022	86	0	13	1	0	0	100
1-17 år	695 147	1 431	57 285	4 261	241	177	758 542	92	0	8	1	0	0	100
<b>Pojkar</b>														
1-5 år	206 119	630	7 414	265	8	9	214 445	96	0	3	0	0	0	100
6-12 år	289 703	476	17 746	1 586	62	18	309 591	94	0	6	1	0	0	100
13-17 år	239 617	380	33 786	2 998	173	161	277 115	86	0	12	1	0	0	100
1-17 år	735 439	1 486	58 946	4 849	243	188	801 151	92	0	7	1	0	0	100

Källa: Registret över totalbefolkningen (RTB) 2005. Uppgifterna avser 2005-12-31.

Tabell 4.3 k

**Gemensam och ensam vårdnad för barn med utländsk bakgrund efter ålder och kön.  
Hemmaboende barn 1-17 år, 2005-12-31. Antal och procent**
*Joint and sole custody of children with foreign background, by age and sex. Children living at home, aged 1-17, 31-12-2005. Number and percent*

Ålder Kön	Antal					Uppgift saknas	Samtliga	Procent					Uppgift saknas	Samtliga
	Gemensam vårdnad		Ensam vårdnad					Gemensam vårdnad		Ensam vårdnad				
	Bägge biologiska	Andra	Mor	Far	Annan			Bägge biologiska	Andra	Mor	Far	Annan		
<b>Båda könen</b>														
1-5 år	65 465	903	4 702	183	44	342	71 639	91	1	7	0	0	0	100
6-12 år	93 319	3 045	14 172	1 242	180	217	112 175	83	3	13	1	0	0	100
13-17 år	65 756	3 377	17 030	1 981	337	573	89 054	74	4	19	2	0	1	100
1-17 år	224 540	7 325	35 904	3 406	561	1 132	272 868	82	3	13	1	0	0	100
<b>Flickor</b>														
1-5 år	32 475	434	2 387	96	27	231	35 650	91	1	7	0	0	1	100
6-12 år	45 625	1 524	7 029	577	87	103	54 945	83	3	13	1	0	0	100
13-17 år	31 772	1 633	8 467	851	151	279	43 153	74	4	20	2	0	1	100
1-17 år	109 872	3 591	17 883	1 524	265	613	133 748	82	3	13	1	0	0	100
<b>Pojkar</b>														
1-5 år	32 990	469	2 315	87	17	111	35 989	92	1	6	0	0	0	100
6-12 år	47 694	1 521	7 143	665	93	114	57 230	83	3	12	1	0	0	100
13-17 år	33 984	1 744	8 563	1 130	186	294	45 901	74	4	19	2	0	1	100
1-17 år	114 668	3 734	18 021	1 882	296	519	139 120	82	3	13	1	0	0	100

Källa: Registret över totalbefolkningen (RTB) 2005. Uppgifterna avser 2005-12-31.

Gemensam vårdnad av andra än de biologiska föräldrarna innebär oftast att det är en av de biologiska föräldrarna tillsammans med en annan person som har vårdnaden.

## Ungdomars sammanboende och egna barn

**Tabell 4.4 a**

**Ungdomars sammanboendeform och om de har barn efter kön och ålder.**

**Ungdomar, 16-21 år, 2005-12-31. Antal och procent**

*Young persons' form of cohabitation and if they have children, by sex and age.*

*Young persons, aged 16-21, 31-12-2005. Number and percent*

Kön	Har flyttat hemifrån						Kvarboende	Samtliga
	Ensamstående och sambor utan gemensamma barn		Sammanboende	Sambor med gemensamma barn		Summa		
	Utan barn	Med barn		Utan barn	Med barn			
<b>Antal</b>								
<b>Flickor</b>								
16 år	424	60	18	-	-	502	59 360	59 862
17 år	809	131	78	1	4	1 023	57 240	58 263
18 år	3 259	259	227	98	40	3 883	51 674	55 557
19 år	11 111	485	451	444	188	12 679	41 569	54 248
20 år	20 506	718	936	753	481	23 394	29 530	52 924
21 år	26 590	975	1 352	1 138	876	30 931	20 060	50 991
<b>Pojkar</b>								
16 år	326	-	-	-	-	326	62 964	63 290
17 år	535	-	13	-	-	548	61 394	61 942
18 år	2 072	3	38	6	4	2 123	55 724	57 847
19 år	7 057	11	95	51	20	7 234	50 026	57 260
20 år	14 981	7	305	174	61	15 528	40 182	55 710
21 år	22 750	21	522	334	162	23 789	29 773	53 562
<b>Procent</b>								
<b>Flickor</b>								
16 år	1	0	0	-	-	1	99	100
17 år	1	0	0	0	0	2	98	100
18 år	6	0	0	0	0	7	93	100
19 år	20	1	1	1	0	23	77	100
20 år	39	1	2	1	1	44	56	100
21 år	52	2	3	2	2	61	39	100
<b>Pojkar</b>								
16 år	1	-	-	-	-	1	99	100
17 år	1	-	0	-	-	1	99	100
18 år	4	0	0	0	0	4	96	100
19 år	12	0	0	0	0	13	87	100
20 år	27	0	1	0	0	28	72	100
21 år	42	0	1	1	0	44	56	100

Källa: Registret över totalbefolkningen (RTB) 2005. Uppgifterna avser 2005-12-31.



**Tabell 4.4 b****Ungdomars sammanboendeform och om de har barn efter mors ålder vid barnets födelse, kön samt barnets ålder. Ungdomar, 16-21 år, 2005-12-31. Antal och procent***Young persons' form of cohabitation and if they have children, by mother's age at birth of the child, child's sex and age. Young persons, aged 16-21, 31-12-2005. Number and percent*

Barnets ålder Mors ålder vid barnets födelse	Har flyttat hemifrån						Kvar- boende	Samtliga
	Ensamstående och sambor utan gemensamma barn		Sammanboende		Summa			
	Utan barn	Med barn	Sambor med gemensamma barn	Gifta Utan barn    Med barn				
<b>Antal</b>								
<b>Flickor 21 år</b>								
Mors ålder vid barnets födelse:								
22 år eller yngre	4 315	294	425	185	158	5 377	2 573	7 950
23-26 år	7 131	273	394	201	141	8 140	4 956	13 096
27-30 år	7 059	171	235	146	80	7 691	5 822	13 513
31-35 år	5 105	116	160	77	51	5 509	4 716	10 225
36 år eller äldre	2 002	55	61	49	34	2 201	1 906	4 107
<b>Pojkar 21 år</b>								
Mors ålder vid barnets födelse:								
22 år eller yngre	3 977	6	158	64	36	4 241	4 312	8 553
23-26 år	6 064	5	136	53	19	6 277	7 656	13 933
27-30 år	5 831	2	100	53	16	6 002	8 557	14 559
31-35 år	4 198	4	60	17	11	4 290	6 393	10 683
36 år eller äldre	1 678	1	25	18	4	1 726	2 716	4 442
<b>Procent</b>								
<b>Flickor 21 år</b>								
Mors ålder vid barnets födelse:								
22 år eller yngre	54	4	5	2	2	68	32	100
23-26 år	54	2	3	2	1	62	38	100
27-30 år	52	1	2	1	1	57	43	100
31-35 år	50	1	2	1	0	54	46	100
36 år eller äldre	49	1	1	1	1	54	46	100
<b>Pojkar 21 år</b>								
Mors ålder vid barnets födelse:								
22 år eller yngre	46	0	2	1	0	50	50	100
23-26 år	44	0	1	0	0	45	55	100
27-30 år	40	0	1	0	0	41	59	100
31-35 år	39	0	1	0	0	40	60	100
36 år eller äldre	38	0	1	0	0	39	61	100

Källa: Registret över totalbefolkningen (RTB) 2005. Uppgifterna avser 2005-12-31.

## Barn i traditionella kärnfamiljer och andra familjer

Tabell 4.5 a

Traditionella kärnfamiljer, ombildade familjer och ensamföräldersfamiljer samt föräldrarnas sammanboendeform, efter kön och ålder.

Hemmaboende barn och ungdomar, 0-21 år, 2005-12-31. Antal

*Traditional nuclear families, reconstituted families and single parent families, by the parents' form of cohabitation, child's sex and age.*

*Children and young persons, aged 0-21, 31-12-2005. Number*

Kön Ålder	Traditionella kärnfamiljer			Ombildade familjer och biologiska/adoptivbarn till						Ensam- förälder	Uppgift saknas	Samtliga	
	Giftna	Sambor	Summa	Mannen och kvinnan		Endast kvinnan		Endast mannen					Summa
				Giftna	Sambor	Giftna	Sambor	Giftna	Sambor				
<b>Båda könen</b>													
0 år	42 165	41 488	83 653	3 320	5 293	72	275	12	1	8 973	8 165	213	101 004
1-5 år	226 293	142 046	368 339	18 689	19 337	1 898	1 787	230	135	42 076	63 425	762	474 602
6-12 år	373 100	131 541	504 641	17 903	11 001	20 137	14 554	3 558	2 073	69 226	170 534	1 264	745 665
13-17 år	314 323	63 426	377 749	3 649	1 587	27 612	13 845	6 186	2 454	55 333	172 864	973	606 919
18-21 år	174 123	20 633	194 756	184	121	13 118	4 474	3 707	969	22 573	91 042	3	308 374
0-17 år	955 881	378 501	1 334 382	43 561	37 218	49 719	30 461	9 986	4 663	175 608	414 988	3 212	1 928 190
0-21 år	1 130 004	399 134	1 529 138	43 745	37 339	62 837	34 935	13 693	5 632	198 181	506 030	3 215	2 236 564
<b>Flickor</b>													
0 år	20 385	20 186	40 571	1 655	2 604	35	143	8	-	4 445	3 887	104	49 007
1-5 år	110 433	68 916	179 349	9 035	9 514	947	903	109	62	20 570	30 846	359	231 124
6-12 år	181 857	64 032	245 889	8 707	5 331	10 133	7 310	1 610	922	34 013	83 021	615	363 538
13-17 år	151 723	30 486	182 209	1 748	795	13 971	7 066	2 579	1 012	27 171	85 026	484	294 890
18-21 år	78 172	9 188	87 360	93	52	5 870	2 040	1 324	360	9 739	40 356	3	137 458
0-17 år	464 398	183 620	648 018	21 145	18 244	25 086	15 422	4 306	1 996	86 199	202 780	1 562	938 559
0-21 år	542 570	192 808	735 378	21 238	18 296	30 956	17 462	5 630	2 356	95 938	243 136	1 565	1 076 017
<b>Pojkar</b>													
0 år	21 780	21 302	43 082	1 665	2 689	37	132	4	1	4 528	4 278	109	51 997
1-5 år	115 860	73 130	188 990	9 654	9 823	951	884	121	73	21 506	32 579	403	243 478
6-12 år	191 243	67 509	258 752	9 196	5 670	10 004	7 244	1 948	1 151	35 213	87 513	649	382 127
13-17 år	162 600	32 940	195 540	1 901	792	13 641	6 779	3 607	1 442	28 162	87 838	489	312 029
18-21 år	95 951	11 445	107 396	91	69	7 248	2 434	2 383	609	12 834	50 686	-	170 916
0-17 år	491 483	194 881	686 364	22 416	18 974	24 633	15 039	5 680	2 667	89 409	212 208	1 650	989 631
0-21 år	587 434	206 326	793 760	22 507	19 043	31 881	17 473	8 063	3 276	102 243	262 894	1 650	1 160 547

Källa: Registret över totalbefolkningen (RTB) 2005. Uppgifterna avser 2005-12-31.

Tabellen omfattar enbart hemmaboende barn som bor med minst en av sina biologiska/adoptivföräldrar.

Uppgift saknas = Barn i åldrarna 0-15 år som i folkbokföringsregistren noterats som ensamstående utan relation till någon annan i fastigheten. Vi har antagit att det rör sig om bokföringsfel och att dessa barn i själva verket är hemmaboende.

Tabell 4.5 b

**Traditionella kärnfamiljer, ombildade familjer och ensamföräldersfamiljer samt föräldrarnas sammanboendeform, efter kön och ålder.****Hemmaboende barn och ungdomar, 0-21 år, 2005-12-31. Procent***Traditional nuclear families, reconstituted families and single parent families, by the parents' form of cohabitation, child's sex and age.**Children and young persons, aged 0-21, 31-12-2005. Percent*

Kön Ålder	Traditionella kärnfamiljer			Ombildade familjer och biologiska/adoptivbarn till						Ensam- förälder	Uppgift saknas	Samtliga	
	Giftna	Sambor	Summa	Mannen och kvinnan		Endast kvinnan		Endast mannen					Summa
				Giftna	Sambor	Giftna	Sambor	Giftna	Sambor				
<b>Båda könen</b>													
0 år	42	41	83	3	5	0	0	0	0	9	8	0	100
1-5 år	48	30	78	4	4	0	0	0	0	9	13	0	100
6-12 år	50	18	68	2	1	3	2	0	0	9	23	0	100
13-17 år	52	10	62	1	0	5	2	1	0	9	28	0	100
18-21 år	56	7	63	0	0	4	1	1	0	7	30	0	100
0-17 år	50	20	69	2	2	3	2	1	0	9	22	0	100
0-21 år	51	18	68	2	2	3	2	1	0	9	23	0	100
<b>Flickor</b>													
0 år	42	41	83	3	5	0	0	0	-	9	8	0	100
1-5 år	48	30	78	4	4	0	0	0	0	9	13	0	100
6-12 år	50	18	68	2	1	3	2	0	0	9	23	0	100
13-17 år	51	10	62	1	0	5	2	1	0	9	29	0	100
18-21 år	57	7	64	0	0	4	1	1	0	7	29	0	100
0-17 år	49	20	69	2	2	3	2	0	0	9	22	0	100
0-21 år	50	18	68	2	2	3	2	1	0	9	23	0	100
<b>Pojkar</b>													
0 år	42	41	83	3	5	0	0	0	0	9	8	0	100
1-5 år	48	30	78	4	4	0	0	0	0	9	13	0	100
6-12 år	50	18	68	2	1	3	2	1	0	9	23	0	100
13-17 år	52	11	63	1	0	4	2	1	0	9	28	0	100
18-21 år	56	7	63	0	0	4	1	1	0	8	30	-	100
0-17 år	50	20	69	2	2	2	2	1	0	9	21	0	100
0-21 år	51	18	68	2	2	3	2	1	0	9	23	0	100

Källa: Registret över totalbefolkningen (RTB) 2005. Uppgifterna avser 2005-12-31.

Tabellen omfattar enbart hemmaboende barn som bor med minst en av sina biologiska/adoptivföräldrar.

Uppgift saknas = Barn i åldrarna 0-15 år som i folkbokföringsregistren noterats som ensamstående utan relation till någon annan i fastigheten. Vi har antagit att det rör sig om bokföringsfel och att dessa barn i själva verket är hemmaboende.

Tabell 4.5 c

**Traditionella kärnfamiljer, ombildade familjer och ensamföräldersfamiljer samt föräldrarnas sammanboendeform, efter mors ålder vid barnets födelse, kön samt barnets ålder.****Hemmaboende barn och ungdomar, 0-21 år, 2005-12-31. Antal***Traditional nuclear families, reconstituted families and single parent families, by the parents' form of cohabitation, mother's age at birth of the child, child's sex and age.**Children and young persons, aged 0-21, 31-12-2005. Number*

Barnets ålder	Traditionella kärnfamiljer			Ombildade familjer och biologiska/adoptivbarn till						Ensam- förälder	Uppgift saknas	Samtliga	
	Mors ålder vid barnets födelse	Gifta	Sambor	Summa	Mannen o kvinnan	Endast kvinnan	Endast mannen	Summa					
				Gifta	Sambor	Gifta	Sambor	Gifta	Sambor				
<b>Båda könen</b>													
<b>0-5 år</b>													
Mors ålder vid barnets födelse													
22 år eller yngre	13 000	15 453	28 453	461	735	547	737	49	63	2 592	13 101	271	44 417
23-26 år	39 513	38 435	77 948	2 134	2 809	512	619	51	51	6 176	14 412	209	98 745
27-30 år	85 471	59 576	145 047	5 032	5 794	432	331	38	27	11 654	15 610	223	172 534
31-35 år	98 341	54 057	152 398	8 538	8 860	334	237	46	23	18 038	16 651	236	187 323
36 år eller äldre	40 853	20 077	60 930	6 405	6 711	196	153	18	4	13 487	10 663	103	85 183
<b>6-12 år</b>													
Mors ålder vid barnets födelse													
22 år eller yngre	25 545	11 153	36 698	685	460	5 496	5 256	745	631	13 273	23 358	344	73 673
23-26 år	75 942	30 618	106 560	2 904	1 745	6 146	4 747	897	641	17 080	37 834	322	161 796
27-30 år	114 822	40 176	154 998	5 664	3 301	4 669	2 752	810	436	17 632	44 325	313	217 268
31-35 år	100 231	32 234	132 465	6 042	3 802	2 430	872	505	206	13 857	37 239	259	183 820
36 år eller äldre	40 670	12 256	52 926	2 733	1 646	727	89	199	46	5 440	17 179	118	75 663
<b>13-17 år</b>													
Mors ålder vid barnets födelse													
22 år eller yngre	30 074	8 649	38 723	419	203	9 390	6 316	1 557	948	18 833	29 651	244	87 451
23-26 år	79 706	20 615	100 321	1 173	517	9 997	5 465	1 983	901	20 036	49 368	259	169 984
27-30 år	93 793	20 402	114 195	1 118	540	6 196	2 091	1 400	466	11 811	47 084	241	173 331
31-35 år	77 930	14 607	92 537	735	333	2 954	491	789	189	5 491	35 881	176	134 085
36 år eller äldre	32 175	5 294	37 469	227	85	763	64	284	43	1 466	15 481	91	54 507
<b>18-21 år</b>													
Mors ålder vid barnets födelse													
22 år eller yngre	17 964	3 341	21 305	57	44	4 876	2 335	928	407	8 647	16 854	-	46 806
23-26 år	43 217	6 529	49 746	56	32	4 555	1 613	1 080	296	7 632	25 007	3	82 388
27-30 år	53 807	6 752	60 559	42	21	2 946	617	845	184	4 655	25 358	2	90 574
31-35 år	43 118	4 503	47 621	24	18	1 451	142	473	72	2 180	19 459	1	69 261
36 år eller äldre	17 155	1 802	18 957	4	5	327	27	190	14	567	8 615	-	28 139
<b>0-17 år</b>													
Mors ålder vid barnets födelse													
22 år eller yngre	68 619	35 255	103 874	1 565	1 398	15 433	12 309	2 351	1 642	34 698	66 110	859	205 541
23-26 år	195 161	89 668	284 829	6 211	5 071	16 655	10 831	2 931	1 593	43 292	101 614	790	430 525
27-30 år	294 086	120 154	414 240	11 814	9 635	11 297	5 174	2 248	929	41 097	107 019	777	563 133
31-35 år	276 502	100 898	377 400	15 315	12 995	5 718	1 600	1 340	418	37 386	89 771	671	505 228
36 år eller äldre	113 698	37 627	151 325	9 365	8 442	1 686	306	501	93	20 393	43 323	312	215 353
<b>0-21 år</b>													
Mors ålder vid barnets födelse													
22 år eller yngre	86 583	38 596	125 179	1 622	1 442	20 309	14 644	3 279	2 049	43 345	82 964	859	252 347
23-26 år	238 378	96 197	334 575	6 267	5 103	21 210	12 444	4 011	1 889	50 924	126 621	793	512 913
27-30 år	347 893	126 906	474 799	11 856	9 656	14 243	5 791	3 093	1 113	45 752	132 377	779	653 707
31-35 år	319 620	105 401	425 021	15 339	13 013	7 169	1 742	1 813	490	39 566	109 230	672	574 489
36 år eller äldre	130 853	39 429	170 282	9 369	8 447	2 013	333	691	107	20 960	51 938	312	243 492

Tabell 4.5 c (forts.)

Barnets ålder Mors ålder vid barnets födelse	Traditionella kärnfamiljer			Ombildade familjer och biologiska/adoptivbarn till						Ensam- förälder	Uppgift saknas	Samtliga	
	Gifta	Sambor	Summa	Mannen och kvinna		Endast kvinnan		Endast mannen					Summa
				Gifta	Sambor	Gifta	Sambor	Gifta	Sambor				
<b>Flickor</b>													
<b>0-5 år</b>													
Mors ålder vid barnets födelse													
22 år eller yngre	6 270	7 490	13 760	213	377	277	356	25	30	1 278	6 331	125	21 494
23-26 år	18 990	18 731	37 721	1 018	1 400	249	299	20	21	3 007	6 991	108	47 827
27-30 år	41 468	29 050	70 518	2 480	2 853	199	173	19	14	5 738	7 507	104	83 867
31-35 år	47 723	26 360	74 083	4 101	4 354	172	121	21	9	8 778	7 920	123	90 904
36 år eller äldre	20 562	9 722	30 284	3 149	3 279	101	87	11	1	6 628	5 288	51	42 251
<b>6-12 år</b>													
Mors ålder vid barnets födelse													
22 år eller yngre	12 431	5 418	17 849	332	223	2 762	2 675	320	265	6 577	11 440	161	36 027
23-26 år	37 047	14 870	51 917	1 423	820	3 144	2 400	424	283	8 494	18 317	162	78 890
27-30 år	55 952	19 497	75 449	2 712	1 584	2 366	1 344	396	202	8 604	21 488	156	105 697
31-35 år	49 016	15 678	64 694	2 904	1 858	1 188	440	227	91	6 708	18 221	123	89 746
36 år eller äldre	20 051	6 035	26 086	1 345	800	358	47	82	23	2 655	8 362	53	37 156
<b>13-17 år</b>													
Mors ålder vid barnets födelse													
22 år eller yngre	14 516	4 175	18 691	196	94	4 653	3 161	627	371	9 102	14 480	125	42 398
23-26 år	38 360	9 915	48 275	582	272	5 079	2 777	866	397	9 973	24 221	122	82 591
27-30 år	44 997	9 867	54 864	507	268	3 120	1 112	598	195	5 800	23 205	119	83 988
31-35 år	37 705	6 982	44 687	363	158	1 488	222	327	78	2 636	17 648	90	65 061
36 år eller äldre	15 639	2 549	18 188	106	45	384	30	118	16	699	7 663	39	26 589
<b>18-21 år</b>													
Mors ålder vid barnets födelse													
22 år eller yngre	7 803	1 422	9 225	27	24	2 186	1 037	324	144	3 742	7 295	-	20 262
23-26 år	19 210	2 885	22 095	27	14	2 065	743	381	112	3 342	11 110	3	36 550
27-30 år	24 179	3 058	27 237	25	7	1 413	289	305	67	2 106	11 424	-	40 767
31-35 år	19 878	2 056	21 934	13	10	720	59	162	37	1 001	8 936	1	31 872
36 år eller äldre	7 799	817	8 616	-	2	149	9	75	8	243	3 947	-	12 806
<b>0-17 år</b>													
Mors ålder vid barnets födelse													
22 år eller yngre	33 217	17 083	50 300	741	694	7 692	6 192	972	666	16 957	32 251	411	99 919
23-26 år	94 397	43 516	137 913	3 023	2 492	8 472	5 476	1 310	701	21 474	49 529	392	209 308
27-30 år	142 417	58 414	200 831	5 699	4 705	5 685	2 629	1 013	411	20 142	52 200	379	273 552
31-35 år	134 444	49 020	183 464	7 368	6 370	2 848	783	575	178	18 122	43 789	336	245 711
36 år eller äldre	56 252	18 306	74 558	4 600	4 124	843	164	211	40	9 982	21 313	143	105 996
<b>0-21 år</b>													
Mors ålder vid barnets födelse													
22 år eller yngre	41 020	18 505	59 525	768	718	9 878	7 229	1 296	810	20 699	39 546	411	120 181
23-26 år	113 607	46 401	160 008	3 050	2 506	10 537	6 219	1 691	813	24 816	60 639	395	245 858
27-30 år	166 596	61 472	228 068	5 724	4 712	7 098	2 918	1 318	478	22 248	63 624	379	314 319
31-35 år	154 322	51 076	205 398	7 381	6 380	3 568	842	737	215	19 123	52 725	337	277 583
36 år eller äldre	64 051	19 123	83 174	4 600	4 126	992	173	286	48	10 225	25 260	143	118 802

Tabell 4.5 c (forts.)

Barnets ålder Mors ålder vid barnets födelse	Traditionella kärnfamiljer			Ombildade familjer och biologiska/adoptivbarn till						Ensam- förälder	Uppgift saknas	Samtliga	
	Gifta	Sambor	Summa	Mannen och kvinna		Endast kvinnan	Endast mannen		Summa				
				Gifta	Sambor	Gifta	Sambor	Gifta	Sambor				
<b>Pojkar</b>													
<b>0-5 år</b>													
Mors ålder vid barnets födelse													
22 år eller yngre	6 730	7 963	14 693	248	358	270	381	24	33	1 314	6 770	146	22 923
23-26 år	20 523	19 704	40 227	1 116	1 409	263	320	31	30	3 169	7 421	101	50 918
27-30 år	44 003	30 526	74 529	2 552	2 941	233	158	19	13	5 916	8 103	119	88 667
31-35 år	50 618	27 697	78 315	4 437	4 506	162	116	25	14	9 260	8 731	113	96 419
36 år eller äldre	20 291	10 355	30 646	3 256	3 432	95	66	7	3	6 859	5 375	52	42 932
<b>6-12 år</b>													
Mors ålder vid barnets födelse													
22 år eller yngre	13 114	5 735	18 849	353	237	2 734	2 581	425	366	6 696	11 918	183	37 646
23-26 år	38 895	15 748	54 643	1 481	925	3 002	2 347	473	358	8 586	19 517	160	82 906
27-30 år	58 870	20 679	79 549	2 952	1 717	2 303	1 408	414	234	9 028	22 837	157	111 571
31-35 år	51 215	16 556	67 771	3 138	1 944	1 242	432	278	115	7 149	19 018	136	94 074
36 år eller äldre	20 619	6 221	26 840	1 388	846	369	42	117	23	2 785	8 817	65	38 507
<b>13-17 år</b>													
Mors ålder vid barnets födelse													
22 år eller yngre	15 558	4 474	20 032	223	109	4 737	3 155	930	577	9 731	15 171	119	45 053
23-26 år	41 346	10 700	52 046	591	245	4 918	2 688	1 117	504	10 063	25 147	137	87 393
27-30 år	48 796	10 535	59 331	611	272	3 076	979	802	271	6 011	23 879	122	89 343
31-35 år	40 225	7 625	47 850	372	175	1 466	269	462	111	2 855	18 233	86	69 024
36 år eller äldre	16 536	2 745	19 281	121	40	379	34	166	27	767	7 818	52	27 918
<b>18-21 år</b>													
Mors ålder vid barnets födelse													
22 år eller yngre	10 161	1 919	12 080	30	20	2 690	1 298	604	263	4 905	9 559	-	26 544
23-26 år	24 007	3 644	27 651	29	18	2 490	870	699	184	4 290	13 897	-	45 838
27-30 år	29 628	3 694	33 322	17	14	1 533	328	540	117	2 549	13 934	2	49 807
31-35 år	23 240	2 447	25 687	11	8	731	83	311	35	1 179	10 523	-	37 389
36 år eller äldre	9 356	985	10 341	4	3	178	18	115	6	324	4 668	-	15 333
<b>0-17 år</b>													
Mors ålder vid barnets födelse													
22 år eller yngre	35 402	18 172	53 574	824	704	7 741	6 117	1 379	976	17 741	33 859	448	105 622
23-26 år	100 764	46 152	146 916	3 188	2 579	8 183	5 355	1 621	892	21 818	52 085	398	221 217
27-30 år	151 669	61 740	213 409	6 115	4 930	5 612	2 545	1 235	518	20 955	54 819	398	289 581
31-35 år	142 058	51 878	193 936	7 947	6 625	2 870	817	765	240	19 264	45 982	335	259 517
36 år eller äldre	57 446	19 321	76 767	4 765	4 318	843	142	290	53	10 411	22 010	169	109 357
<b>0-21 år</b>													
Mors ålder vid barnets födelse													
22 år eller yngre	45 563	20 091	65 654	854	724	10 431	7 415	1 983	1 239	22 646	43 418	448	132 166
23-26 år	124 771	49 796	174 567	3 217	2 597	10 673	6 225	2 320	1 076	26 108	65 982	398	267 055
27-30 år	181 297	65 434	246 731	6 132	4 944	7 145	2 873	1 775	635	23 504	68 753	400	339 388
31-35 år	165 298	54 325	219 623	7 958	6 633	3 601	900	1 076	275	20 443	56 505	335	296 906
36 år eller äldre	66 802	20 306	87 108	4 769	4 321	1 021	160	405	59	10 735	26 678	169	124 690

Källa: Registret över totalbefolkningen (RTB) 2005. Uppgifterna avser 2005-12-31.

Tabellen omfattar enbart hemmaboende barn som bor med minst en av sina biologiska/adoptivföräldrar.

Uppgift saknas = Barn i åldrarna 0-15 år som i folkbokföringsregistren noterats som ensamstående utan relation till någon annan i fastigheten. Vi har antagit att det rör sig om bokföringsfel och att dessa barn i själva verket är hemmaboende.

Tabell 4.5 d

**Traditionella kärnfamiljer, ombildade familjer och ensamföräldersfamiljer samt föräldrarnas sammanboendeform, efter mors ålder vid barnets födelse, kön samt barnets ålder.****Hemmaboende barn och ungdomar, 0-21 år, 2005-12-31. Procent***Traditional nuclear families, reconstituted families and single parent families, by the parents' form of cohabitation, mother's age at birth of the child, child's sex and age.**Children and young persons, aged 0-21, 31-12-2005. Percent*

Barnets ålder Mors ålder vid barnets födelse	Traditionella kärnfamiljer Ombildade familjer och biologiska/adoptivbarn till								Ensam- Uppgift	Samtliga förälder saknas	Samtliga		
	Gifta	Sambor	Summa	Mannen o kvinnan		Endast kvinnan		Endast mannen					
	Gifta	Sambor	Summa	Gifta	Sambor	Gifta	Sambor	Gifta	Sambor				
<b>Båda könen</b>													
<b>0-5 år</b>													
Mors ålder vid barnets födelse:													
22 år eller yngre	29	35	64	1	2	1	2	0	0	6	29	1	100
23-26 år	40	39	79	2	3	1	1	0	0	6	15	0	100
27-30 år	50	35	84	3	3	0	0	0	0	7	9	0	100
31-35 år	52	29	81	5	5	0	0	0	0	10	9	0	100
36 år eller äldre	48	24	72	8	8	0	0	0	0	16	13	0	100
<b>6-12 år</b>													
Mors ålder vid barnets födelse:													
22 år eller yngre	35	15	50	1	1	7	7	1	1	18	32	0	100
23-26 år	47	19	66	2	1	4	3	1	0	11	23	0	100
27-30 år	53	18	71	3	2	2	1	0	0	8	20	0	100
31-35 år	55	18	72	3	2	1	0	0	0	8	20	0	100
36 år eller äldre	54	16	70	4	2	1	0	0	0	7	23	0	100
<b>13-17 år</b>													
Mors ålder vid barnets födelse:													
22 år eller yngre	34	10	44	0	0	11	7	2	1	22	34	0	100
23-26 år	47	12	59	1	0	6	3	1	1	12	29	0	100
27-30 år	54	12	66	1	0	4	1	1	0	7	27	0	100
31-35 år	58	11	69	1	0	2	0	1	0	4	27	0	100
36 år eller äldre	59	10	69	0	0	1	0	1	0	3	28	0	100
<b>18-21 år</b>													
Mors ålder vid barnets födelse:													
22 år eller yngre	38	7	46	0	0	10	5	2	1	18	36	-	100
23-26 år	52	8	60	0	0	6	2	1	0	9	30	0	100
27-30 år	59	7	67	0	0	3	1	1	0	5	28	0	100
31-35 år	62	7	69	0	0	2	0	1	0	3	28	0	100
36 år eller äldre	61	6	67	0	0	1	0	1	0	2	31	-	100
<b>0-17 år</b>													
Mors ålder vid barnets födelse:													
22 år eller yngre	33	17	51	1	1	8	6	1	1	17	32	0	100
23-26 år	45	21	66	1	1	4	3	1	0	10	24	0	100
27-30 år	52	21	74	2	2	2	1	0	0	7	19	0	100
31-35 år	55	20	75	3	3	1	0	0	0	7	18	0	100
36 år eller äldre	53	17	70	4	4	1	0	0	0	9	20	0	100
<b>0-21 år</b>													
Mors ålder vid barnets födelse:													
22 år eller yngre	34	15	50	1	1	8	6	1	1	17	33	0	100
23-26 år	46	19	65	1	1	4	2	1	0	10	25	0	100
27-30 år	53	19	73	2	1	2	1	0	0	7	20	0	100
31-35 år	56	18	74	3	2	1	0	0	0	7	19	0	100
36 år eller äldre	54	16	70	4	3	1	0	0	0	9	21	0	100

Tabell 4.5 d (forts.)

Barnets ålder Mors ålder vid barnets födelse	Traditionella kärnfamiljer Ombildade familjer och biologiska/adoptivbarn till								Ensam- Uppgift	Samtliga			
	Giftna Sambor		Summa	Mannen o kvinnan		Endast kvinnan Endast mannen		Summa förälder saknas					
	Giftna	Sambor			Giftna	Sambor	Giftna		Sambor				
<b>Flickor</b>													
<b>0-5 år</b>													
Mors ålder vid barnets födelse:													
22 år eller yngre	29	35	64	1	2	1	2	0	0	6	29	1	100
23-26 år	40	39	79	2	3	1	1	0	0	6	15	0	100
27-30 år	49	35	84	3	3	0	0	0	0	7	9	0	100
31-35 år	52	29	81	5	5	0	0	0	0	10	9	0	100
36 år eller äldre	49	23	72	7	8	0	0	0	0	16	13	0	100
<b>6-12 år</b>													
Mors ålder vid barnets födelse:													
22 år eller yngre	35	15	50	1	1	8	7	1	1	18	32	0	100
23-26 år	47	19	66	2	1	4	3	1	0	11	23	0	100
27-30 år	53	18	71	3	1	2	1	0	0	8	20	0	100
31-35 år	55	17	72	3	2	1	0	0	0	7	20	0	100
36 år eller äldre	54	16	70	4	2	1	0	0	0	7	23	0	100
<b>13-17 år</b>													
Mors ålder vid barnets födelse:													
22 år eller yngre	34	10	44	0	0	11	7	1	1	21	34	0	100
23-26 år	46	12	58	1	0	6	3	1	0	12	29	0	100
27-30 år	54	12	65	1	0	4	1	1	0	7	28	0	100
31-35 år	58	11	69	1	0	2	0	1	0	4	27	0	100
36 år eller äldre	59	10	68	0	0	1	0	0	0	3	29	0	100
<b>18-21 år</b>													
Mors ålder vid barnets födelse:													
22 år eller yngre	39	7	46	0	0	11	5	2	1	18	36	-	100
23-26 år	53	8	60	0	0	6	2	1	0	9	30	0	100
27-30 år	59	8	67	0	0	3	1	1	0	5	28	-	100
31-35 år	62	6	69	0	0	2	0	1	0	3	28	0	100
36 år eller äldre	61	6	67	-	0	1	0	1	0	2	31	-	100
<b>0-17 år</b>													
Mors ålder vid barnets födelse:													
22 år eller yngre	33	17	50	1	1	8	6	1	1	17	32	0	100
23-26 år	45	21	66	1	1	4	3	1	0	10	24	0	100
27-30 år	52	21	73	2	2	2	1	0	0	7	19	0	100
31-35 år	55	20	75	3	3	1	0	0	0	7	18	0	100
36 år eller äldre	53	17	70	4	4	1	0	0	0	9	20	0	100
<b>0-21 år</b>													
Mors ålder vid barnets födelse:													
22 år eller yngre	34	15	50	1	1	8	6	1	1	17	33	0	100
23-26 år	46	19	65	1	1	4	3	1	0	10	25	0	100
27-30 år	53	20	73	2	1	2	1	0	0	7	20	0	100
31-35 år	56	18	74	3	2	1	0	0	0	7	19	0	100
36 år eller äldre	54	16	70	4	3	1	0	0	0	9	21	0	100



Tabell 4.5 d (forts.)

Barnets ålder Mors ålder vid barnets födelse	Traditionella kärnfamiljer								Ombildade familjer och biologiska/adoptivbarn till				Ensam- Uppgift saknas	Samtliga
	Gifta	Sambor	Summa	Mannen och kvinna		Endast kvinnan		Endast mannen		Summa förälder				
				Gifta	Sambor	Gifta	Sambor	Gifta	Sambor	Gifta	Sambor			
<b>Pojkar</b>														
<b>0-5 år</b>														
Mors ålder vid barnets födelse:														
22 år eller yngre	29	35	64	1	2	1	2	0	0	0	6	30	1	100
23-26 år	40	39	79	2	3	1	1	0	0	0	6	15	0	100
27-30 år	50	34	84	3	3	0	0	0	0	0	7	9	0	100
31-35 år	52	29	81	5	5	0	0	0	0	0	10	9	0	100
36 år eller äldre	47	24	71	8	8	0	0	0	0	0	16	13	0	100
<b>6-12 år</b>														
Mors ålder vid barnets födelse:														
22 år eller yngre	35	15	50	1	1	7	7	1	1	1	18	32	0	100
23-26 år	47	19	66	2	1	4	3	1	0	10	24	0	100	
27-30 år	53	19	71	3	2	2	1	0	0	8	20	0	100	
31-35 år	54	18	72	3	2	1	0	0	0	8	20	0	100	
36 år eller äldre	54	16	70	4	2	1	0	0	0	7	23	0	100	
<b>13-17 år</b>														
Mors ålder vid barnets födelse:														
22 år eller yngre	35	10	44	0	0	11	7	2	1	22	34	0	100	
23-26 år	47	12	60	1	0	6	3	1	1	12	29	0	100	
27-30 år	55	12	66	1	0	3	1	1	0	7	27	0	100	
31-35 år	58	11	69	1	0	2	0	1	0	4	26	0	100	
36 år eller äldre	59	10	69	0	0	1	0	1	0	3	28	0	100	
<b>18-21 år</b>														
Mors ålder vid barnets födelse:														
22 år eller yngre	38	7	46	0	0	10	5	2	1	18	36	-	100	
23-26 år	52	8	60	0	0	5	2	2	0	9	30	-	100	
27-30 år	59	7	67	0	0	3	1	1	0	5	28	0	100	
31-35 år	62	7	69	0	0	2	0	1	0	3	28	-	100	
36 år eller äldre	61	6	67	0	0	1	0	1	0	2	30	-	100	
<b>0-17 år</b>														
Mors ålder vid barnets födelse:														
22 år eller yngre	34	17	51	1	1	7	6	1	1	17	32	0	100	
23-26 år	46	21	66	1	1	4	2	1	0	10	24	0	100	
27-30 år	52	21	74	2	2	2	1	0	0	7	19	0	100	
31-35 år	55	20	75	3	3	1	0	0	0	7	18	0	100	
36 år eller äldre	53	18	70	4	4	1	0	0	0	10	20	0	100	
<b>0-21 år</b>														
Mors ålder vid barnets födelse:														
22 år eller yngre	34	15	50	1	1	8	6	2	1	17	33	0	100	
23-26 år	47	19	65	1	1	4	2	1	0	10	25	0	100	
27-30 år	53	19	73	2	1	2	1	1	0	7	20	0	100	
31-35 år	56	18	74	3	2	1	0	0	0	7	19	0	100	
36 år eller äldre	54	16	70	4	3	1	0	0	0	9	21	0	100	

Källa: Registret över totalbefolkningen (RTB) 2005. Uppgifterna avser 2005-12-31.

Tabellen omfattar enbart hemmaboende barn som bor med minst en av sina biologiska/adoptivföräldrar.

Uppgift saknas = Barn i åldrarna 0-15 år som i folkbokföringsregistren noterats som ensamstående utan relation till någon annan i fastigheten. Vi har antagit att det rör sig om bokföringsfel och att dessa barn i själva verket är hemmaboende.

## Antal syskon

Tabell 4.6 a

Antal hemmaboende syskon, 0-21 år, efter föräldrarnas sammanboendeform, kön och ålder.

Hemmaboende barn och ungdomar, 0-21 år, 2005-12-31. Antal

Siblings, aged 0-21, living at home, by parents' form of cohabitation, sex and age. Children and young persons living at home, aged 0-21, 31-12-2005. Number

Kön	Sammanboende föräldrar					Ensamstående förälder					Uppgift saknas	Summa	
	0	1	2	3+	Summa	0	1	2	3+	Summa			
<b>Båda könen</b>													
0 år	39 734	35 905	12 515	4 913	93 067	4 815	2 019	882	569	8 285	203	101 555	
1 år	37 753	37 098	13 214	5 175	93 240	4 578	2 494	1 003	686	8 761	190	102 191	
2 år	24 547	44 556	14 864	5 803	89 770	5 045	3 600	1 379	841	10 865	163	100 798	
3 år	14 077	48 768	16 043	6 100	84 988	5 573	4 545	1 680	1 005	12 803	180	97 971	
4 år	9 048	46 515	17 348	6 517	79 428	5 628	5 361	2 084	1 156	14 229	170	93 830	
5 år	6 633	44 211	19 350	7 034	77 228	5 716	6 494	2 458	1 291	15 959	147	93 336	
6 år	5 687	40 995	20 184	7 461	74 327	5 470	7 100	2 865	1 456	16 891	164	91 383	
7 år	5 150	39 913	21 230	7 914	74 207	5 420	7 888	3 189	1 545	18 042	159	92 409	
8 år	5 001	38 763	21 322	8 265	73 351	5 741	9 063	3 467	1 649	19 920	205	93 478	
9 år	5 088	39 119	22 681	8 965	75 853	6 214	9 904	4 107	1 808	22 033	195	98 081	
10 år	5 495	40 963	24 538	9 826	80 822	6 720	11 514	4 694	2 058	24 986	228	106 038	
11 år	6 083	43 197	26 418	10 632	86 330	7 623	13 143	5 440	2 167	28 373	221	114 924	
12 år	6 742	43 939	27 218	11 055	88 954	8 326	14 245	5 833	2 401	30 805	256	120 016	
13 år	7 707	45 310	27 611	11 383	92 011	9 519	15 502	6 283	2 398	33 702	304	126 019	
14 år	9 327	45 083	27 094	11 059	92 563	10 502	16 300	6 575	2 417	35 794	389	128 747	
15 år	11 382	44 061	25 672	10 856	91 971	11 907	16 768	6 634	2 411	37 720	410	130 105	
16 år	13 600	39 302	23 072	9 743	85 717	12 892	15 465	5 994	2 256	36 607	-	122 324	
17 år	17 419	35 655	20 760	9 071	82 905	14 068	14 089	5 485	2 087	35 729	-	118 634	
18 år	20 535	30 268	16 742	7 200	74 745	14 375	11 916	4 597	1 765	32 653	-	107 398	
19 år	21 601	24 346	12 731	5 418	64 096	13 570	9 102	3 468	1 359	27 499	-	91 595	
20 år	19 070	17 848	8 427	3 568	48 913	11 509	6 297	2 187	806	20 799	-	69 712	
21 år	14 691	12 354	5 628	2 203	34 876	8 724	4 305	1 395	533	14 957	-	49 833	
1-5 år	92 058	221 148	80 819	30 629	424 654	26 540	22 494	8 604	4 979	62 617	850	488 126	
6-12 år	39 246	286 889	163 591	64 118	553 844	45 514	72 857	29 595	13 084	161 050	1 428	716 329	
13-17 år	59 435	209 411	124 209	52 112	445 167	58 888	78 124	30 971	11 569	179 552	1 103	625 829	
18-21 år	75 897	84 816	43 528	18 389	222 630	48 178	31 620	11 647	4 463	95 908	-	318 538	
0-17 år	230 473	753 353	381 134	151 772	1 516 732	135 757	175 494	70 052	30 201	411 504	3 584	1 931 839	
0-21 år	306 370	838 169	424 662	170 161	1 739 362	183 935	207 114	81 699	34 664	507 412	3 584	2 250 377	
<b>Flickor</b>													
0 år	19 342	17 388	6 174	2 417	45 321	2 331	938	441	282	3 992	107	49 420	
1 år	18 455	18 091	6 427	2 488	45 461	2 206	1 161	475	324	4 166	88	49 715	
2 år	11 985	21 871	7 181	2 825	43 862	2 468	1 730	629	391	5 218	77	49 157	
3 år	6 970	23 817	7 693	3 029	41 509	2 743	2 211	829	507	6 290	91	47 890	
4 år	4 472	22 575	8 448	3 140	38 635	2 740	2 596	983	585	6 904	84	45 623	
5 år	3 238	21 495	9 468	3 322	37 523	2 737	3 098	1 203	667	7 705	71	45 300	
6 år	2 766	20 118	9 776	3 668	36 328	2 635	3 405	1 421	738	8 199	73	44 601	
7 år	2 488	19 435	10 050	3 859	35 832	2 624	3 891	1 602	754	8 871	78	44 781	
8 år	2 487	19 049	10 159	4 024	35 719	2 765	4 397	1 709	811	9 682	104	45 507	
9 år	2 540	19 269	11 015	4 397	37 221	2 965	4 890	1 977	888	10 720	96	48 037	
10 år	2 697	19 933	11 853	4 798	39 281	3 275	5 621	2 243	1 028	12 167	107	51 557	
11 år	3 084	21 155	12 846	5 293	42 378	3 654	6 468	2 607	1 051	13 780	108	56 266	
12 år	3 375	21 521	13 213	5 554	43 663	4 074	6 927	2 746	1 183	14 930	119	58 713	
13 år	3 749	22 189	13 180	5 504	44 622	4 644	7 585	3 076	1 183	16 488	143	61 254	
14 år	4 588	21 730	13 019	5 322	44 659	5 129	8 102	3 152	1 213	17 596	198	62 454	
15 år	5 550	21 339	12 259	5 300	44 448	5 806	8 412	3 357	1 143	18 718	198	63 365	
16 år	6 650	19 116	10 929	4 766	41 461	6 304	7 534	2 915	1 146	17 899	-	59 360	
17 år	8 401	17 203	9 751	4 385	39 740	6 873	6 955	2 646	1 026	17 500	-	57 240	
18 år	9 873	14 575	7 917	3 444	35 809	6 900	5 862	2 264	839	15 865	-	51 674	
19 år	9 986	11 161	5 656	2 390	29 193	5 997	4 251	1 518	610	12 376	-	41 569	
20 år	8 135	7 460	3 535	1 518	20 648	4 860	2 697	972	353	8 882	-	29 530	
21 år	6 047	5 053	2 212	899	14 211	3 364	1 700	577	208	5 849	-	20 060	
1-5 år	45 120	107 849	39 217	14 804	206 990	12 894	10 796	4 119	2 474	30 283	411	237 685	
6-12 år	19 437	140 480	78 912	31 593	270 422	21 992	35 599	14 305	6 453	78 349	685	349 462	
13-17 år	28 938	101 577	59 138	25 277	214 930	28 756	38 588	15 146	5 711	88 201	539	303 673	
18-21 år	34 041	38 249	19 320	8 251	99 861	21 121	14 510	5 331	2 010	42 972	-	142 833	
0-17 år	112 837	367 294	183 441	74 091	737 663	65 973	85 921	34 011	14 920	200 825	1 742	940 240	
0-21 år	146 878	405 543	202 761	82 342	837 524	87 094	100 431	39 342	16 930	243 797	1 742	1 083 073	

Tabell 4.6 a (forts.)

Kön Ålder	Sammanboende föräldrar					Ensamstående förälder					Uppgift saknas	Summa
	0	1	2	3+	Summa	0	1	2	3+	Summa		
<b>Pojkar</b>												
0 år	20 392	18 517	6 341	2 496	47 746	2 484	1 081	441	287	4 293	96	52 135
1 år	19 298	19 007	6 787	2 687	47 779	2 372	1 333	528	362	4 595	102	52 476
2 år	12 562	22 685	7 683	2 978	45 908	2 577	1 870	750	450	5 647	86	51 641
3 år	7 107	24 951	8 350	3 071	43 479	2 830	2 334	851	498	6 513	89	50 081
4 år	4 576	23 940	8 900	3 377	40 793	2 888	2 765	1 101	571	7 325	86	48 207
5 år	3 395	22 716	9 882	3 712	39 705	2 979	3 396	1 255	624	8 254	76	48 036
6 år	2 921	20 877	10 408	3 793	37 999	2 835	3 695	1 444	718	8 692	91	46 782
7 år	2 662	20 478	11 180	4 055	38 375	2 796	3 997	1 587	791	9 171	81	47 628
8 år	2 514	19 714	11 163	4 241	37 632	2 976	4 666	1 758	838	10 238	101	47 971
9 år	2 548	19 850	11 666	4 568	38 632	3 249	5 014	2 130	920	11 313	99	50 044
10 år	2 798	21 030	12 685	5 028	41 541	3 445	5 893	2 451	1 030	12 819	121	54 481
11 år	2 999	22 042	13 572	5 339	43 952	3 969	6 675	2 833	1 116	14 593	113	58 658
12 år	3 367	22 418	14 005	5 501	45 291	4 252	7 318	3 087	1 218	15 875	137	61 303
13 år	3 958	23 121	14 431	5 879	47 389	4 875	7 917	3 207	1 215	17 214	161	64 765
14 år	4 739	23 353	14 075	5 737	47 904	5 373	8 198	3 423	1 204	18 198	191	66 293
15 år	5 832	22 722	13 413	5 556	47 523	6 101	8 356	3 277	1 268	19 002	212	66 740
16 år	6 950	20 186	12 143	4 977	44 256	6 588	7 931	3 079	1 110	18 708	-	62 964
17 år	9 018	18 452	11 009	4 686	43 165	7 195	7 134	2 839	1 061	18 229	-	61 394
18 år	10 662	15 693	8 825	3 756	38 936	7 475	6 054	2 333	926	16 788	-	55 724
19 år	11 615	13 185	7 075	3 028	34 903	7 573	4 851	1 950	749	15 123	-	50 026
20 år	10 935	10 388	4 892	2 050	28 265	6 649	3 600	1 215	453	11 917	-	40 182
21 år	8 644	7 301	3 416	1 304	20 665	5 360	2 605	818	325	9 108	-	29 773
1-5 år	46 938	113 299	41 602	15 825	217 664	13 646	11 698	4 485	2 505	32 334	439	250 441
6-12 år	19 809	146 409	84 679	32 525	283 422	23 522	37 258	15 290	6 631	82 701	743	366 867
13-17 år	30 497	107 834	65 071	26 835	230 237	30 132	39 536	15 825	5 858	91 351	564	322 156
18-21 år	41 856	46 567	24 208	10 138	122 769	27 057	17 110	6 316	2 453	52 936	-	175 705
0-17 år	117 636	386 059	197 693	77 681	779 069	69 784	89 573	36 041	15 281	210 679	1 842	991 599
0-21 år	159 492	432 626	221 901	87 819	901 838	96 841	106 683	42 357	17 734	263 615	1 842	1 167 304

Källa: Registret över totalbefolkningen (RTB) 2005. Uppgifterna avser 2005-12-31.

Tabellen omfattar enbart hemmaboende barn som bor med minst en av sina biologiska/adoptivföräldrar.

Uppgift saknas = Barn i åldrarna 0-15 år som i folkbokföringsregistren noterats som ensamstående utan relation till någon annan i fastigheten. Vi har antagit att det rör sig om bokföringsfel och att dessa barn i själva verket är hemmaboende.

Tabell 4.6 b

**Antal hemmaboende syskon, 0-21 år, efter föräldrarnas sammanboendeform, kön och ålder.  
Hemmaboende barn och ungdomar, 0-21 år, 2005-12-31. Procent**

*Siblings, aged 0-21, living at home, by parents' form of cohabitation, sex and age. Children and young persons living at home, aged 0-21, 31-12-2005. Percent*

Kön Ålder	Sammanboende föräldrar					Ensamstående förälder					Uppgift saknas	Summa
	0	1	2	3+	Summa	0	1	2	3+	Summa		
<b>Båda könen</b>												
0 år	39	35	12	5	92	5	2	1	1	8	0	100
1 år	37	36	13	5	91	4	2	1	1	9	0	100
2 år	24	44	15	6	89	5	4	1	1	11	0	100
3 år	14	50	16	6	87	6	5	2	1	13	0	100
4 år	10	50	18	7	85	6	6	2	1	15	0	100
5 år	7	47	21	8	83	6	7	3	1	17	0	100
6 år	6	45	22	8	81	6	8	3	2	18	0	100
7 år	6	43	23	9	80	6	9	3	2	20	0	100
8 år	5	41	23	9	78	6	10	4	2	21	0	100
9 år	5	40	23	9	77	6	10	4	2	22	0	100
10 år	5	39	23	9	76	6	11	4	2	24	0	100
11 år	5	38	23	9	75	7	11	5	2	25	0	100
12 år	6	37	23	9	74	7	12	5	2	26	0	100
13 år	6	36	22	9	73	8	12	5	2	27	0	100
14 år	7	35	21	9	72	8	13	5	2	28	0	100
15 år	9	34	20	8	71	9	13	5	2	29	0	100
16 år	11	32	19	8	70	11	13	5	2	30	-	100
17 år	15	30	17	8	70	12	12	5	2	30	-	100
18 år	19	28	16	7	70	13	11	4	2	30	-	100
19 år	24	27	14	6	70	15	10	4	1	30	-	100
20 år	27	26	12	5	70	17	9	3	1	30	-	100
21 år	29	25	11	4	70	18	9	3	1	30	-	100
1-5 år	19	45	17	6	87	5	5	2	1	13	0	100
6-12 år	5	40	23	9	77	6	10	4	2	22	0	100
13-17 år	9	33	20	8	71	9	12	5	2	29	0	100
18-21 år	24	27	14	6	70	15	10	4	1	30	-	100
0-17 år	12	39	20	8	79	7	9	4	2	21	0	100
0-21 år	14	37	19	8	77	8	9	4	2	23	0	100
<b>Flickor</b>												
0 år	39	35	12	5	92	5	2	1	1	8	0	100
1 år	37	36	13	5	91	4	2	1	1	8	0	100
2 år	24	44	15	6	89	5	4	1	1	11	0	100
3 år	15	50	16	6	87	6	5	2	1	13	0	100
4 år	10	49	19	7	85	6	6	2	1	15	0	100
5 år	7	47	21	7	83	6	7	3	1	17	0	100
6 år	6	45	22	8	81	6	8	3	2	18	0	100
7 år	6	43	22	9	80	6	9	4	2	20	0	100
8 år	5	42	22	9	78	6	10	4	2	21	0	100
9 år	5	40	23	9	77	6	10	4	2	22	0	100
10 år	5	39	23	9	76	6	11	4	2	24	0	100
11 år	5	38	23	9	75	6	11	5	2	24	0	100
12 år	6	37	23	9	74	7	12	5	2	25	0	100
13 år	6	36	22	9	73	8	12	5	2	27	0	100
14 år	7	35	21	9	72	8	13	5	2	28	0	100
15 år	9	34	19	8	70	9	13	5	2	30	0	100
16 år	11	32	18	8	70	11	13	5	2	30	-	100
17 år	15	30	17	8	69	12	12	5	2	31	-	100
18 år	19	28	15	7	69	13	11	4	2	31	-	100
19 år	24	27	14	6	70	14	10	4	1	30	-	100
20 år	28	25	12	5	70	16	9	3	1	30	-	100
21 år	30	25	11	4	71	17	8	3	1	29	-	100
1-5 år	19	45	16	6	87	5	5	2	1	13	0	100
6-12 år	6	40	23	9	77	6	10	4	2	22	0	100
13-17 år	10	33	19	8	71	9	13	5	2	29	0	100
18-21 år	24	27	14	6	70	15	10	4	1	30	-	100
0-17 år	12	39	20	8	78	7	9	4	2	21	0	100
0-21 år	14	37	19	8	77	8	9	4	2	23	0	100

Tabell 4.6 b (forts.)

Kön Ålder	Sammanboende föräldrar					Ensamstående förälder					Uppgift saknas	Summa
	0	1	2	3+	Summa	0	1	2	3+	Summa		
<b>Pojkar</b>												
0 år	39	36	12	5	92	5	2	1	1	8	0	100
1 år	37	36	13	5	91	5	3	1	1	9	0	100
2 år	24	44	15	6	89	5	4	1	1	11	0	100
3 år	14	50	17	6	87	6	5	2	1	13	0	100
4 år	9	50	18	7	85	6	6	2	1	15	0	100
5 år	7	47	21	8	83	6	7	3	1	17	0	100
6 år	6	45	22	8	81	6	8	3	2	19	0	100
7 år	6	43	23	9	81	6	8	3	2	19	0	100
8 år	5	41	23	9	78	6	10	4	2	21	0	100
9 år	5	40	23	9	77	6	10	4	2	23	0	100
10 år	5	39	23	9	76	6	11	4	2	24	0	100
11 år	5	38	23	9	75	7	11	5	2	25	0	100
12 år	5	37	23	9	74	7	12	5	2	26	0	100
13 år	6	36	22	9	73	8	12	5	2	27	0	100
14 år	7	35	21	9	72	8	12	5	2	27	0	100
15 år	9	34	20	8	71	9	13	5	2	28	0	100
16 år	11	32	19	8	70	10	13	5	2	30	-	100
17 år	15	30	18	8	70	12	12	5	2	30	-	100
18 år	19	28	16	7	70	13	11	4	2	30	-	100
19 år	23	26	14	6	70	15	10	4	1	30	-	100
20 år	27	26	12	5	70	17	9	3	1	30	-	100
21 år	29	25	11	4	69	18	9	3	1	31	-	100
1-5 år	19	45	17	6	87	5	5	2	1	13	0	100
6-12 år	5	40	23	9	77	6	10	4	2	23	0	100
13-17 år	9	33	20	8	71	9	12	5	2	28	0	100
18-21 år	24	27	14	6	70	15	10	4	1	30	-	100
0-17 år	12	39	20	8	79	7	9	4	2	21	0	100
0-21 år	14	37	19	8	77	8	9	4	2	23	0	100

Källa: Registret över totalbefolkningen (RTB) 2005. Uppgifterna avser 2005-12-31.

Tabellen omfattar enbart hemmaboende barn som bor med minst en av sina biologiska/adoptivföräldrar.

Uppgift saknas = Barn i åldrarna 0-15 år som i folkbokföringsregistren noterats som ensamstående utan relation till någon annan i fastigheten. Vi har antagit att det rör sig om bokföringsfel och att dessa barn i själva verket är hemmaboende.

Tabell 4.6 c

**Antal hemmaboende syskon, 0-21 år, efter föräldrarnas sammanboendeform, efter mors ålder vid barnets födelse, kön samt barnets ålder. Hemmaboende barn och ungdomar, 0-21 år, 2005-12-31. Antal**

*Siblings, aged 0-21, living at home, by parents' form of cohabitation, mother's age at birth of the child, child's sex and age. Children and young persons living at home, aged 0-21, 31-12-2005. Number*

Barnets ålder Mors ålder vid barnets födelse	Sammanboende föräldrar					Ensamstående förälder					Uppgift saknas	Summa
	0	1	2	3+	Summa	0	1	2	3+	Summa		
<b>Båda könen</b>												
<b>0-5 år</b>												
Mors ålder vid barnets födelse:												
22 år eller yngre	14 045	13 590	2 848	753	31 236	8 984	3 439	581	144	13 148	271	44 655
23-26 år	27 386	43 557	10 420	2 875	84 238	6 965	5 460	1 464	552	14 441	209	98 888
27-30 år	42 315	83 429	23 798	7 263	156 805	6 092	6 057	2 318	1 178	15 645	223	172 673
31-35 år	34 146	85 771	36 865	13 803	170 585	5 496	6 113	3 083	2 007	16 699	234	187 520
36 år eller äldre	13 744	30 573	19 369	10 827	74 513	3 611	3 382	2 027	1 661	10 681	100	85 297
<b>6-12 år</b>												
Mors ålder vid barnets födelse:												
22 år eller yngre	2 908	23 486	16 241	7 863	50 498	8 764	9 621	3 598	1 538	23 521	344	74 363
23-26 år	5 310	67 090	37 411	14 259	124 070	10 288	18 292	6 527	2 825	37 932	322	162 324
27-30 år	8 049	95 067	51 415	18 585	173 116	10 637	21 261	8 765	3 783	44 446	311	217 875
31-35 år	11 317	74 489	44 196	16 794	146 796	9 418	16 779	7 716	3 434	37 347	255	184 402
36 år eller äldre	11 556	26 548	14 149	6 429	58 682	6 198	6 723	2 912	1 418	17 251	117	76 051
<b>13-17 år</b>												
Mors ålder vid barnets födelse:												
22 år eller yngre	2 453	21 843	20 723	13 272	58 291	8 537	12 100	6 254	3 057	29 948	244	88 483
23-26 år	6 444	56 860	40 054	17 703	121 061	13 183	22 823	9 890	3 733	49 629	259	170 949
27-30 år	12 979	64 388	36 609	12 632	126 608	14 097	22 026	8 364	2 799	47 286	237	174 134
31-35 år	20 985	49 527	21 518	6 523	98 553	14 110	15 518	4 963	1 482	36 073	173	134 802
36 år eller äldre	16 411	16 460	4 942	1 488	39 301	8 549	5 332	1 339	383	15 603	90	54 995
<b>18-21 år</b>												
Mors ålder vid barnets födelse:												
22 år eller yngre	2 061	10 434	10 350	7 111	29 956	5 428	6 041	3 513	1 876	16 858	-	46 814
23-26 år	10 001	25 260	15 884	6 238	57 383	9 991	9 552	4 005	1 461	25 009	-	82 392
27-30 år	22 012	27 981	11 835	3 387	65 215	12 978	8 943	2 697	747	25 365	-	90 580
31-35 år	27 208	16 772	4 591	1 232	49 803	12 631	5 391	1 142	301	19 465	-	69 268
36 år eller äldre	14 499	4 183	679	164	19 525	6 833	1 519	225	39	8 616	-	28 141
<b>0-17 år</b>												
Mors ålder vid barnets födelse:												
22 år eller yngre	19 406	58 919	39 812	21 888	140 025	26 285	25 160	10 433	4 739	66 617	859	207 501
23-26 år	39 140	167 507	87 885	34 837	329 369	30 436	46 575	17 881	7 110	102 002	790	432 161
27-30 år	63 343	242 884	111 822	38 480	456 529	30 826	49 344	19 447	7 760	107 377	771	564 682
31-35 år	66 448	209 787	102 579	37 120	415 934	29 024	38 410	15 762	6 923	90 119	662	506 724
36 år eller äldre	41 711	73 581	38 460	18 744	172 496	18 358	15 437	6 278	3 462	43 535	307	216 343
<b>0-21 år</b>												
Mors ålder vid barnets födelse:												
22 år eller yngre	21 467	69 353	50 162	28 999	169 981	31 713	31 201	13 946	6 615	83 475	859	254 315
23-26 år	49 141	192 767	103 769	41 075	386 752	40 427	56 127	21 886	8 571	127 011	790	514 553
27-30 år	85 355	270 865	123 657	41 867	521 744	43 804	58 287	22 144	8 507	132 742	771	655 262
31-35 år	93 656	226 559	107 170	38 352	465 737	41 655	43 801	16 904	7 224	109 584	662	575 992
36 år eller äldre	56 210	77 764	39 139	18 908	192 021	25 191	16 956	6 503	3 501	52 151	307	244 484

Tabell 4.6 c (forts.)

Barnets ålder Mors ålder vid barnets födelse	Sammanboende föräldrar					Ensamstående förälder					Uppgift saknas	Summa
	0	1	2	3+	Summa	0	1	2	3+	Summa		
<b>Flickor</b>												
<b>0-5 år</b>												
Mors ålder vid barnets födelse:												
22 år eller yngre	6 756	6 617	1 391	378	15 142	4 327	1 679	281	67	6 354	125	21 621
23-26 år	13 259	21 077	5 056	1 393	40 785	3 334	2 655	721	299	7 009	108	47 902
27-30 år	20 723	40 551	11 539	3 488	76 301	2 988	2 841	1 095	598	7 522	104	83 927
31-35 år	16 713	41 693	17 816	6 702	82 924	2 612	2 884	1 487	957	7 940	122	90 987
36 år eller äldre	6 929	15 214	9 569	5 248	36 960	1 851	1 645	969	831	5 296	51	42 307
<b>6-12 år</b>												
Mors ålder vid barnets födelse:												
22 år eller yngre	1 464	11 388	7 896	3 939	24 687	4 211	4 766	1 770	780	11 527	161	36 375
23-26 år	2 648	32 885	17 940	7 135	60 608	4 953	8 896	3 136	1 378	18 363	162	79 133
27-30 år	4 061	46 527	24 625	9 073	84 286	5 140	10 302	4 238	1 873	21 553	154	105 995
31-35 år	5 513	36 558	21 368	8 186	71 625	4 543	8 265	3 783	1 681	18 272	120	90 020
36 år eller äldre	5 706	13 020	6 997	3 167	28 890	3 056	3 291	1 345	698	8 390	52	37 333
<b>13-17 år</b>												
Mors ålder vid barnets födelse:												
22 år eller yngre	1 154	10 521	9 906	6 559	28 140	4 057	5 973	3 081	1 515	14 626	125	42 891
23-26 år	3 183	27 812	19 027	8 557	58 579	6 410	11 252	4 850	1 834	24 346	122	83 047
27-30 år	6 271	31 261	17 378	6 048	60 958	6 943	10 909	4 082	1 371	23 305	117	84 382
31-35 år	10 245	23 890	10 276	3 173	47 584	6 953	7 672	2 389	724	17 738	89	65 412
36 år eller äldre	8 017	7 947	2 377	719	19 060	4 223	2 633	665	204	7 725	39	26 824
<b>18-21 år</b>												
Mors ålder vid barnets födelse:												
22 år eller yngre	843	4 572	4 410	3 142	12 967	2 183	2 705	1 591	817	7 296	-	20 263
23-26 år	4 411	11 194	7 015	2 821	25 441	4 263	4 362	1 815	671	11 111	-	36 552
27-30 år	9 773	12 665	5 357	1 548	29 343	5 662	4 182	1 260	324	11 428	-	40 771
31-35 år	12 415	7 799	2 148	573	22 935	5 755	2 491	536	158	8 940	-	31 875
36 år eller äldre	6 550	1 938	303	68	8 859	3 129	693	104	22	3 948	-	12 807
<b>0-17 år</b>												
Mors ålder vid barnets födelse:												
22 år eller yngre	9 374	28 526	19 193	10 876	67 969	12 595	12 418	5 132	2 362	32 507	411	100 887
23-26 år	19 090	81 774	42 023	17 085	159 972	14 697	22 803	8 707	3 511	49 718	392	210 082
27-30 år	31 055	118 339	53 542	18 609	221 545	15 071	24 052	9 415	3 842	52 380	375	274 304
31-35 år	32 471	102 141	49 460	18 061	202 133	14 108	18 821	7 659	3 362	43 950	331	246 419
36 år eller äldre	20 652	36 181	18 943	9 134	84 910	9 130	7 569	2 979	1 733	21 411	142	106 464
<b>0-21 år</b>												
Mors ålder vid barnets födelse:												
22 år eller yngre	10 217	33 098	23 603	14 018	80 936	14 778	15 123	6 723	3 179	39 803	411	121 150
23-26 år	23 501	92 968	49 038	19 906	185 413	18 960	27 165	10 522	4 182	60 829	392	246 634
27-30 år	40 828	131 004	58 899	20 157	250 888	20 733	28 234	10 675	4 166	63 808	375	315 075
31-35 år	44 886	109 940	51 608	18 634	225 068	19 863	21 312	8 195	3 520	52 890	331	278 294
36 år eller äldre	27 202	38 119	19 246	9 202	93 769	12 259	8 262	3 083	1 755	25 359	142	119 271

Tabell 4.6 c (forts.)

Barnets ålder Mors ålder vid barnets födelse	Sammanboende föräldrar					Ensamstående förälder					Uppgift saknas	Summa
	0	1	2	3+	Summa	0	1	2	3+	Summa		
<b>Pojkar</b>												
<b>0-5 år</b>												
Mors ålder vid barnets födelse:												
22 år eller yngre	7 289	6 973	1 457	375	16 094	4 657	1 760	300	77	6 794	146	23 034
23-26 år	14 127	22 480	5 364	1 482	43 453	3 631	2 805	743	253	7 432	101	50 986
27-30 år	21 592	42 878	12 259	3 775	80 504	3 104	3 216	1 223	580	8 123	119	88 746
31-35 år	17 433	44 078	19 049	7 101	87 661	2 884	3 229	1 596	1 050	8 759	112	96 533
36 år eller äldre	6 815	15 359	9 800	5 579	37 553	1 760	1 737	1 058	830	5 385	49	42 990
<b>6-12 år</b>												
Mors ålder vid barnets födelse:												
22 år eller yngre	1 444	12 098	8 345	3 924	25 811	4 553	4 855	1 828	758	11 994	183	37 988
23-26 år	2 662	34 205	19 471	7 124	63 462	5 335	9 396	3 391	1 447	19 569	160	83 191
27-30 år	3 988	48 540	26 790	9 512	88 830	5 497	10 959	4 527	1 910	22 893	157	111 880
31-35 år	5 804	37 931	22 828	8 608	75 171	4 875	8 514	3 933	1 753	19 075	135	94 382
36 år eller äldre	5 850	13 528	7 152	3 262	29 792	3 142	3 432	1 567	720	8 861	65	38 718
<b>13-17 år</b>												
Mors ålder vid barnets födelse:												
22 år eller yngre	1 299	11 322	10 817	6 713	30 151	4 480	6 127	3 173	1 542	15 322	119	45 592
23-26 år	3 261	29 048	21 027	9 146	62 482	6 773	11 571	5 040	1 899	25 283	137	87 902
27-30 år	6 708	33 127	19 231	6 584	65 650	7 154	11 117	4 282	1 428	23 981	120	89 752
31-35 år	10 740	25 637	11 242	3 350	50 969	7 157	7 846	2 574	758	18 335	84	69 390
36 år eller äldre	8 394	8 513	2 565	769	20 241	4 326	2 699	674	179	7 878	51	28 171
<b>18-21 år</b>												
Mors ålder vid barnets födelse:												
22 år eller yngre	1 218	5 862	5 940	3 969	16 989	3 245	3 336	1 922	1 059	9 562	-	26 551
23-26 år	5 590	14 066	8 869	3 417	31 942	5 728	5 190	2 190	790	13 898	-	45 840
27-30 år	12 239	15 316	6 478	1 839	35 872	7 316	4 761	1 437	423	13 937	-	49 809
31-35 år	14 793	8 973	2 443	659	26 868	6 876	2 900	606	143	10 525	-	37 393
36 år eller äldre	7 949	2 245	376	96	10 666	3 704	826	121	17	4 668	-	15 334
<b>0-17 år</b>												
Mors ålder vid barnets födelse:												
22 år eller yngre	10 032	30 393	20 619	11 012	72 056	13 690	12 742	5 301	2 377	34 110	448	106 614
23-26 år	20 050	85 733	45 862	17 752	169 397	15 739	23 772	9 174	3 599	52 284	398	222 079
27-30 år	32 288	124 545	58 280	19 871	234 984	15 755	25 292	10 032	3 918	54 997	396	290 378
31-35 år	33 977	107 646	53 119	19 059	213 801	14 916	19 589	8 103	3 561	46 169	331	260 305
36 år eller äldre	21 059	37 400	19 517	9 610	87 586	9 228	7 868	3 299	1 729	22 124	165	109 879
<b>0-21 år</b>												
Mors ålder vid barnets födelse:												
22 år eller yngre	11 250	36 255	26 559	14 981	89 045	16 935	16 078	7 223	3 436	43 672	448	133 165
23-26 år	25 640	99 799	54 731	21 169	201 339	21 467	28 962	11 364	4 389	66 182	398	267 919
27-30 år	44 527	139 861	64 758	21 710	270 856	23 071	30 053	11 469	4 341	68 934	396	340 187
31-35 år	48 770	116 619	55 562	19 718	240 669	21 792	22 489	8 709	3 704	56 694	331	297 698
36 år eller äldre	29 008	39 645	19 893	9 706	98 252	12 932	8 694	3 420	1 746	26 792	165	125 213

Källa: Registret över totalbefolkningen (RTB) 2005. Uppgifterna avser 2005-12-31.

Tabellen omfattar enbart hemmaboende barn som bor med minst en av sina biologiska/adoptivföräldrar.

Uppgift saknas = Barn i åldrarna 0-15 år som i folkbokföringsregistren noterats som ensamstående utan relation till någon annan i fastigheten. Vi har antagit att det rör sig om bokföringsfel och att dessa barn i själva verket är hemmaboende.



Tabell 4.6 d

**Antal hemmaboende syskon, 0-21 år, efter föräldrarnas sammanboendeform, efter mors ålder vid barnets födelse, kön samt barnets ålder. Hemmaboende barn och ungdomar, 0-21 år, 2005-12-31. Procent**

*Siblings, aged 0-21, living at home, by parents' form of cohabitation, mother's age at birth of the child, child's sex and age.*

*Children and young persons living at home, aged 0-21, 31-12-2005. Percent*

Barnets ålder Mors ålder vid barnets födelse	Sammanboende föräldrar					Ensamstående förälder					Uppgift saknas	Summa
	0	1	2	3+	Summa	0	1	2	3+	Summa		
<b>Båda könen</b>												
<b>0-5 år</b>												
Mors ålder vid barnets födelse:												
22 år eller yngre	31	30	6	2	70	20	8	1	0	29	1	100
23-26 år	28	44	11	3	85	7	6	1	1	15	0	100
27-30 år	25	48	14	4	91	4	4	1	1	9	0	100
31-35 år	18	46	20	7	91	3	3	2	1	9	0	100
36 år eller äldre	16	36	23	13	87	4	4	2	2	13	0	100
<b>6-12 år</b>												
Mors ålder vid barnets födelse:												
22 år eller yngre	4	32	22	11	68	12	13	5	2	32	0	100
23-26 år	3	41	23	9	76	6	11	4	2	23	0	100
27-30 år	4	44	24	9	79	5	10	4	2	20	0	100
31-35 år	6	40	24	9	80	5	9	4	2	20	0	100
36 år eller äldre	15	35	19	8	77	8	9	4	2	23	0	100
<b>13-17 år</b>												
Mors ålder vid barnets födelse:												
22 år eller yngre	3	25	23	15	66	10	14	7	3	34	0	100
23-26 år	4	33	23	10	71	8	13	6	2	29	0	100
27-30 år	7	37	21	7	73	8	13	5	2	27	0	100
31-35 år	16	37	16	5	73	10	12	4	1	27	0	100
36 år eller äldre	30	30	9	3	71	16	10	2	1	28	0	100
<b>18-21 år</b>												
Mors ålder vid barnets födelse:												
22 år eller yngre	4	22	22	15	64	12	13	8	4	36	-	100
23-26 år	12	31	19	8	70	12	12	5	2	30	-	100
27-30 år	24	31	13	4	72	14	10	3	1	28	-	100
31-35 år	39	24	7	2	72	18	8	2	0	28	-	100
36 år eller äldre	52	15	2	1	69	24	5	1	0	31	-	100
<b>0-17 år</b>												
Mors ålder vid barnets födelse:												
22 år eller yngre	9	28	19	11	67	13	12	5	2	32	0	100
23-26 år	9	39	20	8	76	7	11	4	2	24	0	100
27-30 år	11	43	20	7	81	5	9	3	1	19	0	100
31-35 år	13	41	20	7	82	6	8	3	1	18	0	100
36 år eller äldre	19	34	18	9	80	8	7	3	2	20	0	100
<b>0-21 år</b>												
Mors ålder vid barnets födelse:												
22 år eller yngre	8	27	20	11	67	12	12	5	3	33	0	100
23-26 år	10	37	20	8	75	8	11	4	2	25	0	100
27-30 år	13	41	19	6	80	7	9	3	1	20	0	100
31-35 år	16	39	19	7	81	7	8	3	1	19	0	100
36 år eller äldre	23	32	16	8	79	10	7	3	1	21	0	100

Tabell 4.6 d (forts.)

Barnets ålder Mors ålder vid barnets födelse	Sammanboende föräldrar					Ensamstående förälder					Uppgift saknas	Summa
	0	1	2	3+	Summa	0	1	2	3+	Summa		
<b>Flickor</b>												
<b>0-5 år</b>												
Mors ålder vid barnets födelse:												
22 år eller yngre	31	31	6	2	70	20	8	1	0	29	1	100
23-26 år	28	44	11	3	85	7	6	2	1	15	0	100
27-30 år	25	48	14	4	91	4	3	1	1	9	0	100
31-35 år	18	46	20	7	91	3	3	2	1	9	0	100
36 år eller äldre	16	36	23	12	87	4	4	2	2	13	0	100
<b>6-12 år</b>												
Mors ålder vid barnets födelse:												
22 år eller yngre	4	31	22	11	68	12	13	5	2	32	0	100
23-26 år	3	42	23	9	77	6	11	4	2	23	0	100
27-30 år	4	44	23	9	80	5	10	4	2	20	0	100
31-35 år	6	41	24	9	80	5	9	4	2	20	0	100
36 år eller äldre	15	35	19	8	77	8	9	4	2	22	0	100
<b>13-17 år</b>												
Mors ålder vid barnets födelse:												
22 år eller yngre	3	25	23	15	66	9	14	7	4	34	0	100
23-26 år	4	33	23	10	71	8	14	6	2	29	0	100
27-30 år	7	37	21	7	72	8	13	5	2	28	0	100
31-35 år	16	37	16	5	73	11	12	4	1	27	0	100
36 år eller äldre	30	30	9	3	71	16	10	2	1	29	0	100
<b>18-21 år</b>												
Mors ålder vid barnets födelse:												
22 år eller yngre	4	23	22	16	64	11	13	8	4	36	-	100
23-26 år	12	31	19	8	70	12	12	5	2	30	-	100
27-30 år	24	31	13	4	72	14	10	3	1	28	-	100
31-35 år	39	24	7	2	72	18	8	2	0	28	-	100
36 år eller äldre	51	15	2	1	69	24	5	1	0	31	-	100
<b>0-17 år</b>												
Mors ålder vid barnets födelse:												
22 år eller yngre	9	28	19	11	67	12	12	5	2	32	0	100
23-26 år	9	39	20	8	76	7	11	4	2	24	0	100
27-30 år	11	43	20	7	81	5	9	3	1	19	0	100
31-35 år	13	41	20	7	82	6	8	3	1	18	0	100
36 år eller äldre	19	34	18	9	80	9	7	3	2	20	0	100
<b>0-21 år</b>												
Mors ålder vid barnets födelse:												
22 år eller yngre	8	27	19	12	67	12	12	6	3	33	0	100
23-26 år	10	38	20	8	75	8	11	4	2	25	0	100
27-30 år	13	42	19	6	80	7	9	3	1	20	0	100
31-35 år	16	40	19	7	81	7	8	3	1	19	0	100
36 år eller äldre	23	32	16	8	79	10	7	3	1	21	0	100

Tabell 4.6 d (forts.)

Barnets ålder Mors ålder vid barnets födelse	Sammanboende föräldrar					Ensamstående förälder					Uppgift saknas	Summa
	0	1	2	3+	Summa	0	1	2	3+	Summa		
<b>Pojkar</b>												
<b>0-5 år</b>												
Mors ålder vid barnets födelse:												
22 år eller yngre	32	30	6	2	70	20	8	1	0	29	1	100
23-26 år	28	44	11	3	85	7	6	1	0	15	0	100
27-30 år	24	48	14	4	91	3	4	1	1	9	0	100
31-35 år	18	46	20	7	91	3	3	2	1	9	0	100
36 år eller äldre	16	36	23	13	87	4	4	2	2	13	0	100
<b>6-12 år</b>												
Mors ålder vid barnets födelse:												
22 år eller yngre	4	32	22	10	68	12	13	5	2	32	0	100
23-26 år	3	41	23	9	76	6	11	4	2	24	0	100
27-30 år	4	43	24	9	79	5	10	4	2	20	0	100
31-35 år	6	40	24	9	80	5	9	4	2	20	0	100
36 år eller äldre	15	35	18	8	77	8	9	4	2	23	0	100
<b>13-17 år</b>												
Mors ålder vid barnets födelse:												
22 år eller yngre	3	25	24	15	66	10	13	7	3	34	0	100
23-26 år	4	33	24	10	71	8	13	6	2	29	0	100
27-30 år	7	37	21	7	73	8	12	5	2	27	0	100
31-35 år	15	37	16	5	73	10	11	4	1	26	0	100
36 år eller äldre	30	30	9	3	72	15	10	2	1	28	0	100
<b>18-21 år</b>												
Mors ålder vid barnets födelse:												
22 år eller yngre	5	22	22	15	64	12	13	7	4	36	-	100
23-26 år	12	31	19	7	70	12	11	5	2	30	-	100
27-30 år	25	31	13	4	72	15	10	3	1	28	-	100
31-35 år	40	24	7	2	72	18	8	2	0	28	-	100
36 år eller äldre	52	15	2	1	70	24	5	1	0	30	-	100
<b>0-17 år</b>												
Mors ålder vid barnets födelse:												
22 år eller yngre	9	29	19	10	68	13	12	5	2	32	0	100
23-26 år	9	39	21	8	76	7	11	4	2	24	0	100
27-30 år	11	43	20	7	81	5	9	3	1	19	0	100
31-35 år	13	41	20	7	82	6	8	3	1	18	0	100
36 år eller äldre	19	34	18	9	80	8	7	3	2	20	0	100
<b>0-21 år</b>												
Mors ålder vid barnets födelse:												
22 år eller yngre	8	27	20	11	67	13	12	5	3	33	0	100
23-26 år	10	37	20	8	75	8	11	4	2	25	0	100
27-30 år	13	41	19	6	80	7	9	3	1	20	0	100
31-35 år	16	39	19	7	81	7	8	3	1	19	0	100
36 år eller äldre	23	32	16	8	78	10	7	3	1	21	0	100

Källa: Registret över totalbefolkningen (RTB) 2005. Uppgifterna avser 2005-12-31.

Tabellen omfattar enbart hemmaboende barn som bor med minst en av sina biologiska/adoptivföräldrar.

Uppgift saknas = Barn i åldrarna 0-15 år som i folkbokföringsregistren noterats som ensamstående utan relation till någon annan i fastigheten. Vi har antagit att det rör sig om bokföringsfel och att dessa barn i själva verket är hemmaboende.

Tabell 4.7 a

**Antal hemmaboende syskon, 0-21 år, efter ålder och kön. Hemmaboende barn och ungdomar, 0-21 år, 2005-12-31. Antal***Siblings, aged 0-21, living at home, by age and sex. Children and young persons living at home, aged 0-21, 31-12-2005. Number*

Ålder	0	1	2	3	4	5	6	7+	Uppgift saknas	Samtliga
<b>Båda könen</b>										
0 år	44 554	37 924	13 397	3 690	1 107	403	161	121	198	101 555
1 år	42 331	39 592	14 217	3 956	1 194	403	182	126	190	102 191
2 år	29 592	48 156	16 243	4 571	1 299	465	180	129	163	100 798
3 år	19 651	53 313	17 723	4 849	1 403	505	196	152	179	97 971
4 år	14 680	51 876	19 432	5 265	1 502	531	206	172	166	93 830
5 år	12 349	50 707	21 808	5 601	1 707	594	246	177	147	93 336
6 år	11 159	48 095	23 049	6 127	1 709	638	274	170	162	91 383
7 år	10 572	47 802	24 419	6 417	1 871	693	274	204	157	92 409
8 år	10 743	47 827	24 789	6 763	1 911	747	289	205	204	93 478
9 år	11 302	49 023	26 788	7 336	2 190	737	290	220	195	98 081
10 år	12 215	52 477	29 232	8 146	2 336	860	314	230	228	106 038
11 år	13 706	56 340	31 858	8 844	2 514	858	349	234	221	114 924
12 år	15 068	58 184	33 051	9 385	2 591	886	358	237	256	120 016
13 år	17 226	60 812	33 894	9 619	2 674	911	346	233	304	126 019
14 år	19 829	61 383	33 669	9 474	2 560	877	344	222	389	128 747
15 år	23 289	60 830	32 306	9 103	2 709	871	334	253	410	130 105
16 år	26 492	54 767	29 066	8 279	2 352	839	317	212	-	122 324
17 år	31 487	49 744	26 245	7 673	2 216	758	285	226	-	118 634
18 år	34 910	42 184	21 339	6 118	1 808	633	229	177	-	107 398
19 år	35 171	33 448	16 199	4 669	1 334	455	182	137	-	91 595
20 år	30 579	24 145	10 614	3 025	850	300	111	88	-	69 712
21 år	23 415	16 659	7 023	1 869	553	178	77	59	-	49 833
1-5 år	118 603	243 644	89 423	24 242	7 105	2 498	1 010	756	845	488 126
6-12 år	84 765	359 748	193 186	53 018	15 122	5 419	2 148	1 500	1 423	716 329
13-17 år	118 323	287 536	155 180	44 148	12 511	4 256	1 626	1 146	1 103	625 829
18-21 år	124 075	116 436	55 175	15 681	4 545	1 566	599	461	-	318 538
0-17 år	366 245	928 852	451 186	125 098	35 845	12 576	4 945	3 523	3 569	1 931 839
0-21 år	490 320	1 045 288	506 361	140 779	40 390	14 142	5 544	3 984	3 569	2 250 377
<b>Flickor</b>										
0 år	21 674	18 326	6 615	1 820	530	207	76	66	106	49 420
1 år	20 661	19 252	6 902	1 905	571	189	94	53	88	49 715
2 år	14 453	23 601	7 810	2 188	620	244	97	67	77	49 157
3 år	9 714	26 028	8 522	2 416	680	275	92	73	90	47 890
4 år	7 216	25 171	9 431	2 550	743	255	99	78	80	45 623
5 år	5 975	24 594	10 671	2 682	812	298	114	83	71	45 300
6 år	5 402	23 523	11 197	3 032	802	329	153	91	72	44 601
7 år	5 113	23 326	11 652	3 128	908	343	137	97	77	44 781
8 år	5 252	23 447	11 868	3 284	925	379	150	98	104	45 507
9 år	5 505	24 159	12 992	3 593	1 061	375	146	110	96	48 037
10 år	5 972	25 554	14 096	3 938	1 154	445	167	124	107	51 557
11 år	6 738	27 623	15 453	4 355	1 262	418	187	122	108	56 266
12 år	7 449	28 448	15 959	4 637	1 322	464	196	119	119	58 713
13 år	8 393	29 774	16 256	4 652	1 302	447	173	114	143	61 254
14 år	9 717	29 832	16 171	4 533	1 273	428	180	122	198	62 454
15 år	11 356	29 752	15 616	4 343	1 347	432	183	138	198	63 365
16 år	12 954	26 650	13 844	4 037	1 191	407	168	109	-	59 360
17 år	15 274	24 158	12 397	3 651	1 112	394	142	112	-	57 240
18 år	16 773	20 437	10 181	2 897	876	307	114	89	-	51 674
19 år	15 983	15 412	7 174	2 069	602	176	93	60	-	41 569
20 år	12 995	10 157	4 507	1 284	359	137	54	37	-	29 530
21 år	9 411	6 753	2 789	732	226	78	39	32	-	20 060
1-5 år	58 019	118 646	43 336	11 741	3 426	1 261	496	354	406	237 685
6-12 år	41 431	176 080	93 217	25 967	7 434	2 753	1 136	761	683	349 462
13-17 år	57 694	140 166	74 284	21 216	6 225	2 108	846	595	539	303 673
18-21 år	55 162	52 759	24 651	6 982	2 063	698	300	218	-	142 833
0-17 år	178 818	453 218	217 452	60 744	17 615	6 329	2 554	1 776	1 734	940 240
0-21 år	233 980	505 977	242 103	67 726	19 678	7 027	2 854	1 994	1 734	1 083 073

Tabell 4.7 a (forts.)

Ålder	0	1	2	3	4	5	6	7+	Uppgift saknas	Samtliga
<b>Pojkar</b>										
0 år	22 880	19 598	6 782	1 870	577	196	85	55	92	52 135
1 år	21 670	20 340	7 315	2 051	623	214	88	73	102	52 476
2 år	15 139	24 555	8 433	2 383	679	221	83	62	86	51 641
3 år	9 937	27 285	9 201	2 433	723	230	104	79	89	50 081
4 år	7 464	26 705	10 001	2 715	759	276	107	94	86	48 207
5 år	6 374	26 113	11 137	2 919	895	296	132	94	76	48 036
6 år	5 757	24 572	11 852	3 095	907	309	121	79	90	46 782
7 år	5 459	24 476	12 767	3 289	963	350	137	107	80	47 628
8 år	5 491	24 380	12 921	3 479	986	368	139	107	100	47 971
9 år	5 797	24 864	13 796	3 743	1 129	362	144	110	99	50 044
10 år	6 243	26 923	15 136	4 208	1 182	415	147	106	121	54 481
11 år	6 968	28 717	16 405	4 489	1 252	440	162	112	113	58 658
12 år	7 619	29 736	17 092	4 748	1 269	422	162	118	137	61 303
13 år	8 833	31 038	17 638	4 967	1 372	464	173	119	161	64 765
14 år	10 112	31 551	17 498	4 941	1 287	449	164	100	191	66 293
15 år	11 933	31 078	16 690	4 760	1 362	439	151	115	212	66 740
16 år	13 538	28 117	15 222	4 242	1 161	432	149	103	-	62 964
17 år	16 213	25 586	13 848	4 022	1 104	364	143	114	-	61 394
18 år	18 137	21 747	11 158	3 221	932	326	115	88	-	55 724
19 år	19 188	18 036	9 025	2 600	732	279	89	77	-	50 026
20 år	17 584	13 988	6 107	1 741	491	163	57	51	-	40 182
21 år	14 004	9 906	4 234	1 137	327	100	38	27	-	29 773
1-5 år	60 584	124 998	46 087	12 501	3 679	1 237	514	402	439	250 441
6-12 år	43 334	183 668	99 969	27 051	7 688	2 666	1 012	739	740	366 867
13-17 år	60 629	147 370	80 896	22 932	6 286	2 148	780	551	564	322 156
18-21 år	68 913	63 677	30 524	8 699	2 482	868	299	243	-	175 705
0-17 år	187 427	475 634	233 734	64 354	18 230	6 247	2 391	1 747	1 835	991 599
0-21 år	256 340	539 311	264 258	73 053	20 712	7 115	2 690	1 990	1 835	1 167 304

Källa: Registret över totalbefolkningen (RTB) 2005. Uppgifterna avser 2005-12-31.

Tabellen omfattar enbart hemmaboende barn som bor med minst en av sina biologiska/adoptivföräldrar.

Uppgift saknas = Barn i åldrarna 0-15 år som i folkbokföringsregistren noterats som ensamstående utan relation till någon annan i fastigheten. I de flesta fall torde det vara fråga om bokföringsfel.

Tabell 4.7 b

**Antal hemmaboende syskon, 0-21 år, efter ålder och kön. Hemmaboende barn och ungdomar, 0-21 år, 2005-12-31. Procent***Siblings, aged 0-21, living at home, by age and sex. Children and young persons living at home, aged 0-21, 31-12-2005. Percent*

Ålder	0	1	2	3	4	5	6	7+	Uppgift saknas	Samtliga
<b>Båda könen</b>										
0 år	44	37	13	4	1	0	0	0	0	100
1 år	41	39	14	4	1	0	0	0	0	100
2 år	29	48	16	5	1	0	0	0	0	100
3 år	20	54	18	5	1	1	0	0	0	100
4 år	16	55	21	6	2	1	0	0	0	100
5 år	13	54	23	6	2	1	0	0	0	100
6 år	12	53	25	7	2	1	0	0	0	100
7 år	11	52	26	7	2	1	0	0	0	100
8 år	11	51	27	7	2	1	0	0	0	100
9 år	12	50	27	7	2	1	0	0	0	100
10 år	12	49	28	8	2	1	0	0	0	100
11 år	12	49	28	8	2	1	0	0	0	100
12 år	13	48	28	8	2	1	0	0	0	100
13 år	14	48	27	8	2	1	0	0	0	100
14 år	15	48	26	7	2	1	0	0	0	100
15 år	18	47	25	7	2	1	0	0	0	100
16 år	22	45	24	7	2	1	0	0	-	100
17 år	27	42	22	6	2	1	0	0	-	100
18 år	33	39	20	6	2	1	0	0	-	100
19 år	38	37	18	5	1	0	0	0	-	100
20 år	44	35	15	4	1	0	0	0	-	100
21 år	47	33	14	4	1	0	0	0	-	100
1-5 år	24	50	18	5	1	1	0	0	0	100
6-12 år	12	50	27	7	2	1	0	0	0	100
13-17 år	19	46	25	7	2	1	0	0	0	100
18-21 år	39	37	17	5	1	0	0	0	-	100
0-17 år	19	48	23	6	2	1	0	0	0	100
0-21 år	22	46	23	6	2	1	0	0	0	100
<b>Flickor</b>										
0 år	44	37	13	4	1	0	0	0	0	100
1 år	42	39	14	4	1	0	0	0	0	100
2 år	29	48	16	4	1	0	0	0	0	100
3 år	20	54	18	5	1	1	0	0	0	100
4 år	16	55	21	6	2	1	0	0	0	100
5 år	13	54	24	6	2	1	0	0	0	100
6 år	12	53	25	7	2	1	0	0	0	100
7 år	11	52	26	7	2	1	0	0	0	100
8 år	12	52	26	7	2	1	0	0	0	100
9 år	11	50	27	7	2	1	0	0	0	100
10 år	12	50	27	8	2	1	0	0	0	100
11 år	12	49	27	8	2	1	0	0	0	100
12 år	13	48	27	8	2	1	0	0	0	100
13 år	14	49	27	8	2	1	0	0	0	100
14 år	16	48	26	7	2	1	0	0	0	100
15 år	18	47	25	7	2	1	0	0	0	100
16 år	22	45	23	7	2	1	0	0	-	100
17 år	27	42	22	6	2	1	0	0	-	100
18 år	32	40	20	6	2	1	0	0	-	100
19 år	38	37	17	5	1	0	0	0	-	100
20 år	44	34	15	4	1	0	0	0	-	100
21 år	47	34	14	4	1	0	0	0	-	100
1-5 år	24	50	18	5	1	1	0	0	0	100
6-12 år	12	50	27	7	2	1	0	0	0	100
13-17 år	19	46	24	7	2	1	0	0	0	100
18-21 år	39	37	17	5	1	0	0	0	-	100
0-17 år	19	48	23	6	2	1	0	0	0	100
0-21 år	22	47	22	6	2	1	0	0	0	100

Tabell 4.7 b (forts.)

Alder	0	1	2	3	4	5	6	7+	Uppgift saknas	Samtliga
<b>Pojkar</b>										
0 år	44	38	13	4	1	0	0	0	0	100
1 år	41	39	14	4	1	0	0	0	0	100
2 år	29	48	16	5	1	0	0	0	0	100
3 år	20	54	18	5	1	0	0	0	0	100
4 år	15	55	21	6	2	1	0	0	0	100
5 år	13	54	23	6	2	1	0	0	0	100
6 år	12	53	25	7	2	1	0	0	0	100
7 år	11	51	27	7	2	1	0	0	0	100
8 år	11	51	27	7	2	1	0	0	0	100
9 år	12	50	28	7	2	1	0	0	0	100
10 år	11	49	28	8	2	1	0	0	0	100
11 år	12	49	28	8	2	1	0	0	0	100
12 år	12	49	28	8	2	1	0	0	0	100
13 år	14	48	27	8	2	1	0	0	0	100
14 år	15	48	26	7	2	1	0	0	0	100
15 år	18	47	25	7	2	1	0	0	0	100
16 år	22	45	24	7	2	1	0	0	-	100
17 år	26	42	23	7	2	1	0	0	-	100
18 år	33	39	20	6	2	1	0	0	-	100
19 år	38	36	18	5	1	1	0	0	-	100
20 år	44	35	15	4	1	0	0	0	-	100
21 år	47	33	14	4	1	0	0	0	-	100
1-5 år	24	50	18	5	1	0	0	0	0	100
6-12 år	12	50	27	7	2	1	0	0	0	100
13-17 år	19	46	25	7	2	1	0	0	0	100
18-21 år	39	36	17	5	1	0	0	0	-	100
0-17 år	19	48	24	6	2	1	0	0	0	100
0-21 år	22	46	23	6	2	1	0	0	0	100

Källa: Registret över totalbefolkningen (RTB) 2005. Uppgifterna avser 2005-12-31.

Tabellen omfattar enbart hemmaboende barn som bor med minst en av sina biologiska/adoptivföräldrar.

Uppgift saknas = Barn i åldrarna 0-15 år som i folkbokföringsregistren noterats som ensamstående utan relation till någon annan i fastigheten. I de flesta fall torde det vara fråga om bokföringsfel.

Tabell 4.7 c

**Antal hemmaboende syskon, 0-21 år, efter mors ålder vid barnets födelse, barnets ålder samt kön. Hemmaboende barn och ungdomar, 0-21 år, 2005-12-31. Antal***Siblings, aged 0-21, living at home, by mother's age at birth of the child, child's age and sex.**Children and young persons living at home, aged 0-21, 31-12-2005. Number*

Barnets ålder	0	1	2	3	4	5	6	7+	Uppgift saknas	Samtliga
Mors ålder vid barnets födelse										
<b>Båda könen</b>										
<b>0-5 år</b>										
Mors ålder vid barnets födelse:										
22 år eller yngre	23 029	17 029	3 429	711	141	33	10	2	271	44 655
23-26 år	34 353	49 017	11 884	2 568	624	170	48	17	207	98 888
27-30 år	48 410	89 486	26 116	6 030	1 639	499	185	88	220	172 673
31-35 år	39 647	91 886	39 948	10 773	3 177	1 114	436	310	229	187 520
36 år eller äldre	17 355	33 955	21 396	7 832	2 626	1 082	491	460	100	85 297
<b>6-12 år</b>										
Mors ålder vid barnets födelse:										
22 år eller yngre	11 672	33 107	19 839	6 689	1 896	573	169	74	344	74 363
23-26 år	15 598	85 382	43 938	11 746	3 428	1 217	424	269	322	162 324
27-30 år	18 688	116 329	60 180	15 327	4 344	1 596	630	472	309	217 875
31-35 år	20 737	91 269	51 912	13 967	3 813	1 377	604	470	253	184 402
36 år eller äldre	17 755	33 271	17 061	5 162	1 569	620	299	198	116	76 051
<b>13-17 år</b>										
Mors ålder vid barnets födelse:										
22 år eller yngre	10 990	33 943	26 977	10 566	3 698	1 306	449	310	244	88 483
23-26 år	19 627	79 683	49 944	14 915	4 176	1 397	551	397	259	170 949
27-30 år	27 076	86 415	44 973	11 173	2 725	922	347	266	237	174 134
31-35 år	35 095	65 045	26 481	5 877	1 401	437	187	106	173	134 802
36 år eller äldre	24 960	21 792	6 281	1 342	345	114	51	20	90	54 995
<b>18-21 år</b>										
Mors ålder vid barnets födelse:										
22 år eller yngre	7 489	16 475	13 863	5 757	1 997	726	281	226	-	46 814
23-26 år	19 992	34 812	19 889	5 454	1 465	481	167	132	-	82 392
27-30 år	34 990	36 924	14 532	3 061	705	226	82	60	-	90 580
31-35 år	39 839	22 163	5 733	1 117	281	80	40	15	-	69 268
36 år eller äldre	21 332	5 702	904	150	35	10	7	1	-	28 141
<b>0-17 år</b>										
Mors ålder vid barnets födelse:										
22 år eller yngre	45 691	84 079	50 245	17 966	5 735	1 912	628	386	859	207 501
23-26 år	69 578	214 082	105 766	29 229	8 228	2 784	1 023	683	788	432 161
27-30 år	94 174	292 230	131 269	32 530	8 708	3 017	1 162	826	766	564 682
31-35 år	95 479	248 200	118 341	30 617	8 391	2 928	1 227	886	655	506 724
36 år eller äldre	60 070	89 018	44 738	14 336	4 540	1 816	841	678	306	216 343
<b>0-21 år</b>										
Mors ålder vid barnets födelse:										
22 år eller yngre	53 180	100 554	64 108	23 723	7 732	2 638	909	612	859	254 315
23-26 år	89 570	248 894	125 655	34 683	9 693	3 265	1 190	815	788	514 553
27-30 år	129 164	329 154	145 801	35 591	9 413	3 243	1 244	886	766	655 262
31-35 år	135 318	270 363	124 074	31 734	8 672	3 008	1 267	901	655	575 992
36 år eller äldre	81 402	94 720	45 642	14 486	4 575	1 826	848	679	306	244 484



Tabell 4.7 c (forts.)

Barnets ålder Mors ålder vid barnets födelse	0	1	2	3	4	5	6	7+	Uppgift saknas	Samtliga
<b>Flickor</b>										
<b>0-5 år</b>										
Mors ålder vid barnets födelse:										
22 år eller yngre	11 083	8 296	1 672	344	77	18	6	-	125	21 621
23-26 år	16 594	23 732	5 777	1 259	320	85	23	5	107	47 902
27-30 år	23 712	43 392	12 634	2 929	783	241	87	46	103	83 927
31-35 år	19 329	44 578	19 303	5 213	1 515	584	197	150	118	90 987
36 år eller äldre	8 780	16 859	10 538	3 804	1 258	539	259	219	51	42 307
<b>6-12 år</b>										
Mors ålder vid barnets födelse:										
22 år eller yngre	5 675	16 154	9 666	3 346	914	321	101	37	161	36 375
23-26 år	7 601	41 781	21 076	5 799	1 737	606	224	147	162	79 133
27-30 år	9 201	56 830	28 863	7 420	2 130	825	343	229	154	105 995
31-35 år	10 058	44 823	25 151	6 776	1 857	678	312	247	118	90 020
36 år eller äldre	8 762	16 311	8 342	2 562	761	303	146	94	52	37 333
<b>13-17 år</b>										
Mors ålder vid barnets födelse:										
22 år eller yngre	5 211	16 494	12 987	5 146	1 867	659	225	177	125	42 891
23-26 år	9 593	39 064	23 877	7 118	2 071	700	293	209	122	83 047
27-30 år	13 214	42 171	21 460	5 340	1 352	426	180	122	117	84 382
31-35 år	17 198	31 562	12 665	2 843	679	218	102	56	89	65 412
36 år eller äldre	12 240	10 580	3 042	642	178	66	24	13	39	26 824
<b>18-21 år</b>										
Mors ålder vid barnets födelse:										
22 år eller yngre	3 026	7 277	6 001	2 508	891	313	136	111	-	20 263
23-26 år	8 674	15 556	8 830	2 460	656	227	85	64	-	36 552
27-30 år	15 435	16 847	6 617	1 374	328	98	43	29	-	40 771
31-35 år	18 170	10 290	2 684	512	148	43	22	6	-	31 875
36 år eller äldre	9 679	2 631	407	66	15	6	3	-	-	12 807
<b>0-17 år</b>										
Mors ålder vid barnets födelse:										
22 år eller yngre	21 969	40 944	24 325	8 836	2 858	998	332	214	411	100 887
23-26 år	33 788	104 577	50 730	14 176	4 128	1 391	540	361	391	210 082
27-30 år	46 127	142 393	62 957	15 689	4 265	1 492	610	397	374	274 304
31-35 år	46 585	120 963	57 119	14 832	4 051	1 480	611	453	325	246 419
36 år eller äldre	29 782	43 750	21 922	7 008	2 197	908	429	326	142	106 464
<b>0-21 år</b>										
Mors ålder vid barnets födelse:										
22 år eller yngre	24 995	48 221	30 326	11 344	3 749	1 311	468	325	411	121 150
23-26 år	42 462	120 133	59 560	16 636	4 784	1 618	625	425	391	246 634
27-30 år	61 562	159 240	69 574	17 063	4 593	1 590	653	426	374	315 075
31-35 år	64 755	131 253	59 803	15 344	4 199	1 523	633	459	325	278 294
36 år eller äldre	39 461	46 381	22 329	7 074	2 212	914	432	326	142	119 271

Tabell 4.7 c (forts.)

Barnets ålder	0	1	2	3	4	5	6	7+	Uppgift saknas	Samtliga
Mors ålder vid barnets födelse										
<b>Pojkar</b>										
<b>0-5 år</b>										
Mors ålder vid barnets födelse:										
22 år eller yngre	11 946	8 733	1 757	367	64	15	4	2	146	23 034
23-26 år	17 759	25 285	6 107	1 309	304	85	25	12	100	50 986
27-30 år	24 698	46 094	13 482	3 101	856	258	98	42	117	88 746
31-35 år	20 318	47 308	20 645	5 560	1 662	530	239	160	111	96 533
36 år eller äldre	8 575	17 096	10 858	4 028	1 368	543	232	241	49	42 990
<b>6-12 år</b>										
Mors ålder vid barnets födelse:										
22 år eller yngre	5 997	16 953	10 173	3 343	982	252	68	37	183	37 988
23-26 år	7 997	43 601	22 862	5 947	1 691	611	200	122	160	83 191
27-30 år	9 487	59 499	31 317	7 907	2 214	771	287	243	155	111 880
31-35 år	10 679	46 446	26 761	7 191	1 956	699	292	223	135	94 382
36 år eller äldre	8 993	16 960	8 719	2 600	808	317	153	104	64	38 718
<b>13-17 år</b>										
Mors ålder vid barnets födelse:										
22 år eller yngre	5 779	17 449	13 990	5 420	1 831	647	224	133	119	45 592
23-26 år	10 034	40 619	26 067	7 797	2 105	697	258	188	137	87 902
27-30 år	13 862	44 244	23 513	5 833	1 373	496	167	144	120	89 752
31-35 år	17 897	33 483	13 816	3 034	722	219	85	50	84	69 390
36 år eller äldre	12 720	11 212	3 239	700	167	48	27	7	51	28 171
<b>18-21 år</b>										
Mors ålder vid barnets födelse:										
22 år eller yngre	4 463	9 198	7 862	3 249	1 106	413	145	115	-	26 551
23-26 år	11 318	19 256	11 059	2 994	809	254	82	68	-	45 840
27-30 år	19 555	20 077	7 915	1 687	377	128	39	31	-	49 809
31-35 år	21 669	11 873	3 049	605	133	37	18	9	-	37 393
36 år eller äldre	11 653	3 071	497	84	20	4	4	1	-	15 334
<b>0-17 år</b>										
Mors ålder vid barnets födelse:										
22 år eller yngre	23 722	43 135	25 920	9 130	2 877	914	296	172	448	106 614
23-26 år	35 790	109 505	55 036	15 053	4 100	1 393	483	322	397	222 079
27-30 år	48 047	149 837	68 312	16 841	4 443	1 525	552	429	392	290 378
31-35 år	48 894	127 237	61 222	15 785	4 340	1 448	616	433	330	260 305
36 år eller äldre	30 288	45 268	22 816	7 328	2 343	908	412	352	164	109 879
<b>0-21 år</b>										
Mors ålder vid barnets födelse:										
22 år eller yngre	28 185	52 333	33 782	12 379	3 983	1 327	441	287	448	133 165
23-26 år	47 108	128 761	66 095	18 047	4 909	1 647	565	390	397	267 919
27-30 år	67 602	169 914	76 227	18 528	4 820	1 653	591	460	392	340 187
31-35 år	70 563	139 110	64 271	16 390	4 473	1 485	634	442	330	297 698
36 år eller äldre	41 941	48 339	23 313	7 412	2 363	912	416	353	164	125 213

Källa: Registret över totalbefolkningen (RTB) 2005. Uppgifterna avser 2005-12-31.

Tabellen omfattar enbart hemmaboende barn som bor med minst en av sina biologiska/adoptivföräldrar.

Uppgift saknas = Barn i åldrarna 0-15 år som i folkbokföringsregistren noterats som ensamstående utan relation till någon annan i fastigheten. I de flesta fall torde det vara fråga om bokföringsfel.

Tabell 4.7 d

**Antal hemmaboende syskon, 0-21 år, efter mors ålder vid barnets födelse, barnets ålder samt kön. Hemmaboende barn och ungdomar, 0-21 år, 2005-12-31. Procent***Siblings, aged 0-21, living at home, by mother's age at birth of the child, child's age and sex.**Children and young persons living at home, aged 0-21, 31-12-2005. Percent*

Barnets ålder	0	1	2	3	4	5	6	7+	Uppgift saknas	Samtliga
Mors ålder vid barnets födelse										
<b>Båda könen</b>										
<b>0-5 år</b>										
Mors ålder vid barnets födelse:										
22 år eller yngre	52	38	8	2	0	0	0	0	1	100
23-26 år	35	50	12	3	1	0	0	0	0	100
27-30 år	28	52	15	3	1	0	0	0	0	100
31-35 år	21	49	21	6	2	1	0	0	0	100
36 år eller äldre	20	40	25	9	3	1	1	1	0	100
<b>6-12 år</b>										
Mors ålder vid barnets födelse:										
22 år eller yngre	16	45	27	9	3	1	0	0	0	100
23-26 år	10	53	27	7	2	1	0	0	0	100
27-30 år	9	53	28	7	2	1	0	0	0	100
31-35 år	11	49	28	8	2	1	0	0	0	100
36 år eller äldre	23	44	22	7	2	1	0	0	0	100
<b>13-17 år</b>										
Mors ålder vid barnets födelse:										
22 år eller yngre	12	38	30	12	4	1	1	0	0	100
23-26 år	11	47	29	9	2	1	0	0	0	100
27-30 år	16	50	26	6	2	1	0	0	0	100
31-35 år	26	48	20	4	1	0	0	0	0	100
36 år eller äldre	45	40	11	2	1	0	0	0	0	100
<b>18-21 år</b>										
Mors ålder vid barnets födelse:										
22 år eller yngre	16	35	30	12	4	2	1	0	-	100
23-26 år	24	42	24	7	2	1	0	0	-	100
27-30 år	39	41	16	3	1	0	0	0	-	100
31-35 år	58	32	8	2	0	0	0	0	-	100
36 år eller äldre	76	20	3	1	0	0	0	0	-	100
<b>0-17 år</b>										
Mors ålder vid barnets födelse:										
22 år eller yngre	22	41	24	9	3	1	0	0	0	100
23-26 år	16	50	24	7	2	1	0	0	0	100
27-30 år	17	52	23	6	2	1	0	0	0	100
31-35 år	19	49	23	6	2	1	0	0	0	100
36 år eller äldre	28	41	21	7	2	1	0	0	0	100
<b>0-21 år</b>										
Mors ålder vid barnets födelse:										
22 år eller yngre	21	40	25	9	3	1	0	0	0	100
23-26 år	17	48	24	7	2	1	0	0	0	100
27-30 år	20	50	22	5	1	0	0	0	0	100
31-35 år	23	47	22	6	2	1	0	0	0	100
36 år eller äldre	33	39	19	6	2	1	0	0	0	100

Tabell 4.7 d (forts.)

Barnets ålder Mors ålder vid barnets födelse	0	1	2	3	4	5	6	7+	Uppgift saknas	Samtliga
<b>Flickor</b>										
<b>0-5 år</b>										
Mors ålder vid barnets födelse:										
22 år eller yngre	51	38	8	2	0	0	0	-	1	100
23-26 år	35	50	12	3	1	0	0	0	0	100
27-30 år	28	52	15	3	1	0	0	0	0	100
31-35 år	21	49	21	6	2	1	0	0	0	100
36 år eller äldre	21	40	25	9	3	1	1	1	0	100
<b>6-12 år</b>										
Mors ålder vid barnets födelse:										
22 år eller yngre	16	44	27	9	3	1	0	0	0	100
23-26 år	10	53	27	7	2	1	0	0	0	100
27-30 år	9	54	27	7	2	1	0	0	0	100
31-35 år	11	50	28	8	2	1	0	0	0	100
36 år eller äldre	23	44	22	7	2	1	0	0	0	100
<b>13-17 år</b>										
Mors ålder vid barnets födelse:										
22 år eller yngre	12	38	30	12	4	2	1	0	0	100
23-26 år	12	47	29	9	2	1	0	0	0	100
27-30 år	16	50	25	6	2	1	0	0	0	100
31-35 år	26	48	19	4	1	0	0	0	0	100
36 år eller äldre	46	39	11	2	1	0	0	0	0	100
<b>18-21 år</b>										
Mors ålder vid barnets födelse:										
22 år eller yngre	15	36	30	12	4	2	1	1	-	100
23-26 år	24	43	24	7	2	1	0	0	-	100
27-30 år	38	41	16	3	1	0	0	0	-	100
31-35 år	57	32	8	2	0	0	0	0	-	100
36 år eller äldre	76	21	3	1	0	0	0	-	-	100
<b>0-17 år</b>										
Mors ålder vid barnets födelse:										
22 år eller yngre	22	41	24	9	3	1	0	0	0	100
23-26 år	16	50	24	7	2	1	0	0	0	100
27-30 år	17	52	23	6	2	1	0	0	0	100
31-35 år	19	49	23	6	2	1	0	0	0	100
36 år eller äldre	28	41	21	7	2	1	0	0	0	100
<b>0-21 år</b>										
Mors ålder vid barnets födelse:										
22 år eller yngre	21	40	25	9	3	1	0	0	0	100
23-26 år	17	49	24	7	2	1	0	0	0	100
27-30 år	20	51	22	5	1	1	0	0	0	100
31-35 år	23	47	21	6	2	1	0	0	0	100
36 år eller äldre	33	39	19	6	2	1	0	0	0	100

Tabell 4.7 d (forts.)

Barnets ålder	0	1	2	3	4	5	6	7+	Uppgift saknas	Samtliga
Mors ålder vid barnets födelse										
<b>Pojkar</b>										
<b>0-5 år</b>										
Mors ålder vid barnets födelse:										
22 år eller yngre	52	38	8	2	0	0	0	0	1	100
23-26 år	35	50	12	3	1	0	0	0	0	100
27-30 år	28	52	15	3	1	0	0	0	0	100
31-35 år	21	49	21	6	2	1	0	0	0	100
36 år eller äldre	20	40	25	9	3	1	1	1	0	100
<b>6-12 år</b>										
Mors ålder vid barnets födelse:										
22 år eller yngre	16	45	27	9	3	1	0	0	0	100
23-26 år	10	52	27	7	2	1	0	0	0	100
27-30 år	8	53	28	7	2	1	0	0	0	100
31-35 år	11	49	28	8	2	1	0	0	0	100
36 år eller äldre	23	44	23	7	2	1	0	0	0	100
<b>13-17 år</b>										
Mors ålder vid barnets födelse:										
22 år eller yngre	13	38	31	12	4	1	0	0	0	100
23-26 år	11	46	30	9	2	1	0	0	0	100
27-30 år	15	49	26	6	2	1	0	0	0	100
31-35 år	26	48	20	4	1	0	0	0	0	100
36 år eller äldre	45	40	11	2	1	0	0	0	0	100
<b>18-21 år</b>										
Mors ålder vid barnets födelse:										
22 år eller yngre	17	35	30	12	4	2	1	0	-	100
23-26 år	25	42	24	7	2	1	0	0	-	100
27-30 år	39	40	16	3	1	0	0	0	-	100
31-35 år	58	32	8	2	0	0	0	0	-	100
36 år eller äldre	76	20	3	1	0	0	0	0	-	100
<b>0-17 år</b>										
Mors ålder vid barnets födelse:										
22 år eller yngre	22	40	24	9	3	1	0	0	0	100
23-26 år	16	49	25	7	2	1	0	0	0	100
27-30 år	17	52	24	6	2	1	0	0	0	100
31-35 år	19	49	24	6	2	1	0	0	0	100
36 år eller äldre	28	41	21	7	2	1	0	0	0	100
<b>0-21 år</b>										
Mors ålder vid barnets födelse:										
22 år eller yngre	21	39	25	9	3	1	0	0	0	100
23-26 år	18	48	25	7	2	1	0	0	0	100
27-30 år	20	50	22	5	1	0	0	0	0	100
31-35 år	24	47	22	6	2	0	0	0	0	100
36 år eller äldre	33	39	19	6	2	1	0	0	0	100

Källa: Registret över totalbefolkningen (RTB) 2005. Uppgifterna avser 2005-12-31.

Tabellen omfattar enbart hemmaboende barn som bor med minst en av sina biologiska/adoptivföräldrar.

Uppgift saknas = Barn i åldrarna 0-15 år som i folkbokföringsregistren noterats som ensamstående utan relation till någon annan i fastigheten. I de flesta fall torde det vara fråga om bokföringsfel.